



แผนพัฒนามหาวิทยาลัยการกีฬาแห่งชาติ วิทยาเขตชัยภูมิ
(พ.ศ. ๒๕๖๖ – ๒๕๗๐)

มหาวิทยาลัยการกีฬาแห่งชาติ วิทยาเขตชัยภูมิ
กระทรวงการท่องเที่ยวและกีฬา


งานแผนและงบประมาณ
ฝ่ายแผนและพัฒนา
IP - Phone ๑๕๑๑๙

คำนำ

มหาวิทยาลัยการกีฬาแห่งชาติ วิทยาเขตชัยภูมิ ได้ตระหนักถึงความสำคัญของการพัฒนาในการผลิตและพัฒนาบุคลากรด้านกีฬา เพื่อให้ผู้สำเร็จการศึกษาและบัณฑิต มีคุณภาพ และเป็นที่ยอมรับของสังคม โดยมียุทธศาสตร์ในการพัฒนามหาวิทยาลัยการกีฬาแห่งชาติ วิทยาเขตชัยภูมิ ประจำปีงบประมาณ พ.ศ. ๒๕๖๖ เป็นการขับเคลื่อน ซึ่งจัดทำขึ้นบนพื้นฐานของการมีส่วนร่วมของบุคลากรทุกหน่วยงานในสังกัด ร่วมระดมความคิดแสดงความคิดเห็นในทุกขั้นตอนของการดำเนินการจัดทำยุทธศาสตร์ ตั้งแต่การวิเคราะห์สภาพแวดล้อม ภายในและภายนอก (SWOT Analysis) เพื่อนำผลการวิเคราะห์ SWOT มากำหนดประเด็นยุทธศาสตร์ เป้าประสงค์ กลยุทธ์ ตัวชี้วัด และค่าเป้าหมาย ตลอดจน กำหนดยุทธศาสตร์สู่การปฏิบัติ และติดตาม ประเมินผล อีกทั้งมีการทบทวนและปรับปรุงแผนยุทธศาสตร์ ประจำปีเพื่อให้มีความสอดคล้องทันต่อแนวโน้ม การเปลี่ยนแปลงในด้านต่างๆ

ขณะนี้ใกล้สิ้นปีงบประมาณ พ.ศ. ๒๕๖๕ เพื่อให้การดำเนินการของมหาวิทยาลัยการกีฬาแห่งชาติ วิทยาเขตชัยภูมิ ประจำปีงบประมาณ พ.ศ. ๒๕๖๕ ทุกหน่วยงานในสังกัดจึงได้ร่วมจัดทำแผนพัฒนามหาวิทยาลัยการกีฬาแห่งชาติ วิทยาเขตชัยภูมิ พ.ศ. ๒๕๖๖ - ๒๕๗๐ เพื่อใช้ขับเคลื่อนการดำเนินงานในปีงบประมาณ พ.ศ. ๒๕๖๖ ไปสู่เป้าประสงค์และเป้าหมายที่ได้ตั้งไว้

แผนพัฒนามหาวิทยาลัยการกีฬาแห่งชาติ วิทยาเขตชัยภูมิ (พ.ศ. ๒๕๖๖ - ๒๕๗๐) ใช้เป็นแนวทางการพัฒนาของทุกหน่วยงานในสังกัดมหาวิทยาลัยการกีฬาแห่งชาติ วิทยาเขตชัยภูมิ ให้มีประสิทธิภาพและคุณภาพ ตามกลยุทธ์ ตัวชี้วัดและค่าเป้าหมายที่กำหนด อีกทั้งมีความสอดคล้องเชื่อมโยงกันของตัวชี้วัด แผนพัฒนา ตัวชี้วัดงบประมาณ และตัวบ่งชี้การประกันคุณภาพการศึกษา ทั้งนี้ มหาวิทยาลัยการกีฬาแห่งชาติ วิทยาเขตชัยภูมิ หวังเป็นอย่างยิ่งว่าคณะผู้บริหารและบุคลากร จะได้ศึกษาและร่วมกันขับเคลื่อนแผนพัฒนามหาวิทยาลัยการกีฬาแห่งชาติ วิทยาเขตชัยภูมิ (พ.ศ. ๒๕๖๖ - ๒๕๗๐) จะช่วยส่งเสริมความเข้าใจและเป็นแนวทางปฏิบัติร่วมกันสำหรับบุคลากร ในประจำปีงบประมาณ พ.ศ. ๒๕๖๖ ให้ประสบความสำเร็จในการพัฒนาองค์กรให้มีความก้าวหน้า ดังที่มุ่งหวัง



(รองศาสตราจารย์ ดร.อนันต์ เมฆสวรรค์)

รองอธิการบดีมหาวิทยาลัยการกีฬาแห่งชาติ ประจำปีวิทยาเขตชัยภูมิ

บทสรุปสำหรับผู้บริหาร

๑. บทนำ

การจัดทำแผนพัฒนาถือเป็นหัวใจสำคัญในการดำเนินงานเพื่อมุ่งสู่วิสัยทัศน์ เป็นการวางทิศทางการดำเนินงานของมหาวิทยาลัย แล้วถ่ายทอดสู่บุคลากรในหน่วยงานเพื่อร่วมกันขับเคลื่อนการพัฒนา การดำเนินงานสู่การปฏิบัติให้ประสบผลสำเร็จอย่างเป็นรูปธรรม ซึ่งสอดคล้องตามความในมาตรา ๑๖ แห่งพระราชบัญญัติว่าด้วยหลักเกณฑ์และวิธีการบริหารกิจการบ้านเมืองที่ดี พ.ศ. ๒๕๔๖ (ฉบับที่ ๒) พ.ศ. ๒๕๖๒ ที่กำหนดให้ส่วนราชการจัดทำแผนปฏิบัติราชการ ๔ ปี เพื่อแปลงเป็นแผนปฏิบัติราชการประจำปี กอปรกับรัฐธรรมนูญแห่งราชอาณาจักรไทย พุทธศักราช ๒๕๖๐ มาตรา ๖๕ กำหนดให้รัฐพึงจัดให้มียุทธศาสตร์ชาติเป็นเป้าหมายการพัฒนาประเทศอย่างยั่งยืนตามหลักธรรมาภิบาล เพื่อใช้เป็นกรอบในการจัดทำแผนต่าง ๆ ให้สอดคล้องและบูรณาการกันเพื่อให้เกิดเป็นพลังผลักดันร่วมกันไปสู่เป้าหมายยุทธศาสตร์ชาติ

มหาวิทยาลัยการกีฬาแห่งชาติ วิทยาเขตชัยภูมิ ให้ความสำคัญต่อการจัดทำแผนพัฒนาของมหาวิทยาลัย เพื่อพัฒนาคุณภาพการจัดการศึกษาและการพัฒนาด้านการกีฬา โดยดำเนินการทบทวนและปรับปรุงแผนพัฒนาของมหาวิทยาลัยการกีฬาแห่งชาติ วิทยาเขตชัยภูมิ ให้มีความสอดคล้องกับภารกิจตามกฎหมาย ยุทธศาสตร์ชาติ และแผนพัฒนาประเทศระดับต่าง ๆ ที่เกี่ยวข้อง และได้ขับเคลื่อนการดำเนินงานสู่การปฏิบัติมาโดยลำดับ เมื่อสิ้นสุดปีงบประมาณ พ.ศ. ๒๕๖๕ มหาวิทยาลัยการกีฬาแห่งชาติ วิทยาเขตชัยภูมิ ได้ทบทวนผลการดำเนินงานตามยุทธศาสตร์ฯ ประจำปีงบประมาณ พ.ศ. ๒๕๖๕ และจัดทำแผนพัฒนามหาวิทยาลัยการกีฬาแห่งชาติ (พ.ศ. ๒๕๖๖ – ๒๕๗๐) จากการมีส่วนร่วมของคณะผู้บริหารและบุคลากรในสังกัด เพื่อพัฒนาการดำเนินงานของมหาวิทยาลัยการกีฬาแห่งชาติ วิทยาเขตชัยภูมิ ให้มีเอกภาพ ประสิทธิภาพ คุณภาพ รวมทั้งก้าวทันต่อการเปลี่ยนแปลงต่าง ๆ ตลอดจนแนวโน้มที่คาดว่าจะเกิดขึ้นในอนาคต อันจะส่งผลให้มหาวิทยาลัยบรรลุวัตถุประสงค์และวิสัยทัศน์ที่มุ่งหวังไว้

๒. สารสำคัญของแผนพัฒนามหาวิทยาลัยการกีฬาแห่งชาติ วิทยาเขตชัยภูมิ (พ.ศ. ๒๕๖๖ – ๒๕๗๐)

ปรัชญา

“พลศึกษาและกีฬา พัฒนาคน พัฒนาชาติ”

วิสัยทัศน์

“เป็นสถาบันการศึกษาอันดับหนึ่งด้านศาสตร์การกีฬาในระดับภาคตะวันออกเฉียงเหนือ”

พันธกิจ

๑. ผลิตและพัฒนาบุคลากรด้านศาสตร์การกีฬา
๒. ส่งเสริมและพัฒนา นักศึกษารวมทั้งบุคลากรของสถาบันให้มีศักยภาพด้านกีฬาสูงสุดของแต่ละบุคคล
๓. วิจัยและพัฒนาองค์ความรู้ และนวัตกรรม ด้านศาสตร์การกีฬา
๔. บริการวิชาการแก่สังคม
๕. ทะนุบำรุงศิลปวัฒนธรรมในด้านการละเล่นพื้นบ้านและกีฬาไทย

อัตลักษณ์ของบัณฑิต

“ทักษะดี มีน้ำใจนักกีฬา พัฒนาสังคม มีความโดดเด่นด้านสัมมาคารวะ”

คำอธิบายอัตลักษณ์

ทักษะดี	หมายถึง	การมีความรู้ความสามารถและมีทักษะในด้านวิชาชีพ
มีน้ำใจนักกีฬา	หมายถึง	มีคุณธรรม จริยธรรม รู้แพ้ รู้ชนะ รู้ภัย เป็นที่ยอมรับในสังคม
พัฒนาสังคม	หมายถึง	มีความรับผิดชอบและมีส่วนร่วมในการพัฒนาสังคมยึดมั่นใน การปกครองระบอบประชาธิปไตย อันมีพระมหากษัตริย์ทรงเป็นประมุข

เอกลักษณ์ของวิทยาเขต

“สถาบันการศึกษาด้านศาสตร์การกีฬา”

เชี่ยวชาญ มีชื่อเสียง โดดเด่น ด้านกีฬามวยไทย

ค่านิยมองค์กร

SPORTS – U

S = Spirit	มีน้ำใจนักกีฬา
P = Professional	มีความเป็นมืออาชีพ
O = Opportunity	มีการให้โอกาส
R = Responsibility	มีความรับผิดชอบ
T = Teamwork	มีการทำงานเป็นทีม
S = Smart	มีบุคลิกภาพดี
U = Universality	มีความเป็นสากล

คติพจน์

กยิราเจ กยิราถนั แปลว่า ทำอะไรทำจริง

แผนพัฒนามหาวิทยาลัยการกีฬาแห่งชาติ วิทยาเขตชัยภูมิ พ.ศ. ๒๕๖๖ – ๒๕๗๐ (ประจำปีงบประมาณ พ.ศ. ๒๕๖๖)

ประเด็นการพัฒนา เป้าประสงค์ กลยุทธ์ และตัวชี้วัด

ประเด็นการพัฒนาที่ ๑ การผลิตบัณฑิตด้านศาสตร์การกีฬา ที่มีคุณภาพระดับชาติ	
เป้าประสงค์ : บัณฑิตด้านศาสตร์การกีฬามีคุณภาพตามคุณลักษณะที่พึงประสงค์	
กลยุทธ์	ตัวชี้วัด
๑.๑ พัฒนาคุณภาพนักศึกษาให้มีคุณภาพตามกรอบมาตรฐานคุณวุฒิระดับอุดมศึกษา (TQF : Thai Qualifications Framework) และมาตรฐานวิชาชีพ ๑.๒ พัฒนาทักษะการใช้ภาษาอังกฤษของนักศึกษา ๑.๓ พัฒนานักศึกษาในด้านอัตลักษณ์ของบัณฑิต ๑.๔ ปรับปรุงและพัฒนาเนื้อหารายวิชาให้มีคุณภาพตามมาตรฐานวิชาชีพ ๑.๕ พัฒนาระบบการจัดการเรียนการสอนและสิ่งสนับสนุนการเรียนรู้ ๑.๖ ส่งเสริมและพัฒนาศักยภาพคณาจารย์ให้มีความรู้ ความสามารถตามระบบ Professional Standards Framework (PSF)	๑. ร้อยละของบัณฑิตได้งานทำหรือประกอบอาชีพอิสระภายใน ๑ ปี หลังสำเร็จการศึกษา ๒. ผลประเมินความพึงพอใจของผู้ใช้บัณฑิตที่มีต่อคุณภาพบัณฑิตตามกรอบมาตรฐานคุณวุฒิ ๓. จำนวนหลักสูตรที่เปิดการเรียนการสอน ๔. จำนวนร้อยละของอาจารย์ประจำที่มีตำแหน่งทางวิชาการ ๖. ผลการประเมินโดยผู้ใช้บัณฑิตในประเด็นด้านอัตลักษณ์ของบัณฑิต ๗. นักศึกษาชั้นปีสุดท้ายเป็นผู้สร้างหรือร่วมสร้างนวัตกรรม ๘. จำนวนนักศึกษาชั้นปีสุดท้ายที่สอบผ่านภาษาอังกฤษตามเกณฑ์ที่กำหนด
ประเด็นการพัฒนาที่ ๒ ส่งเสริมและพัฒนานักศึกษารวมทั้งบุคลากรของสถาบันให้มีศักยภาพด้านกีฬาสูงสุดของแต่ละบุคคล	
เป้าประสงค์ : นักศึกษาในมหาวิทยาลัยการกีฬาแห่งชาติ วิทยาเขตชัยภูมิเข้าร่วมและได้รับรางวัลจากการแข่งขันกีฬาระดับชาติหรือนานาชาติ	
กลยุทธ์	ตัวชี้วัด
๒.๑ ส่งเสริมและพัฒนานักศึกษาให้มีศักยภาพด้านกีฬาสูงสุดของแต่ละบุคคล ๒.๒ ส่งเสริมและพัฒนานักศึกษาและบุคลากรที่ได้รับการพัฒนาศักยภาพด้านศาสตร์ทางการกีฬา ผู้ฝึกสอน ผู้ตัดสิน ๒.๓ ส่งเสริมการเข้าร่วมเป็นสมาชิกสมาคม/สโมสร กีฬาแห่งประเทศไทย	๑. ร้อยละของนักศึกษาในมหาวิทยาลัยการกีฬาแห่งชาติ วิทยาเขตชัยภูมิได้เข้าร่วมการแข่งขันกีฬาระดับชาติ ๒. ร้อยละของนักศึกษาในสำนักงานกีฬาได้รับเหรียญรางวัลจากการแข่งขันกีฬาระดับนานาชาติ ๓. จำนวนนักศึกษาและบุคลากรที่ได้รับการพัฒนาศักยภาพ ด้านศาสตร์ทางการกีฬา ผู้ฝึกสอน ผู้ตัดสิน

ประเด็นการพัฒนาที่ ๓ สร้างงานวิจัยและนวัตกรรมด้านศาสตร์การกีฬาที่มีคุณภาพระดับชาติ	
เป้าประสงค์ : ผลงานวิจัยและนวัตกรรมที่ตีพิมพ์เผยแพร่ในระดับชาติหรือนานาชาติ	
กลยุทธ์	ตัวชี้วัด
๓.๑ ส่งเสริมและพัฒนาสมรรถนะของบุคลากรด้านการวิจัยและนวัตกรรม ๓.๒ ส่งเสริมและสนับสนุนงบประมาณพัฒนาด้านการวิจัยและนวัตกรรม	๑. จำนวนผลงานวิจัยและนวัตกรรมที่ตีพิมพ์เผยแพร่ในระดับชาติหรือนานาชาติ ๒. ผลงานวิจัยและนวัตกรรมที่ได้รับการ Citation นำไปใช้ประโยชน์ของอาจารย์ประจำ

ประเด็นการพัฒนาที่ ๔ การบริการวิชาการแก่ชุมชนเป้าหมายด้วยศาสตร์การกีฬาเพื่อสร้างความมั่นคง เข้มแข็ง และยั่งยืน	
เป้าประสงค์: บริการทางวิชาการและอาคารสถานที่แก่สังคมอย่างมีประสิทธิภาพ	
กลยุทธ์	ตัวชี้วัด
๔.๑ การพัฒนาชุมชนเป้าหมายเชิงรุก ๔.๒ ส่งเสริมและสนับสนุนการบูรณาการบริการวิชาการกับการเรียนการสอนและการวิจัย	๑. จำนวนผู้มารับบริการทางวิชาการ เช่น เข้ารับการอบรม เข้ารับการทดสอบสมรรถนะ ๒. จำนวนผู้รับบริการอาคารสถานที่ สนามกีฬาและอุปกรณ์กีฬา ๓. ผลการประเมินความพึงพอใจของผู้มารับบริการทางวิชาการ เช่น เข้ารับการอบรม เข้ารับการทดสอบสมรรถนะ ๔. จำนวนชุมชนเป้าหมายที่ได้รับการพัฒนาอย่างต่อเนื่อง เข้มแข็ง และยั่งยืน ๕. จำนวนชุมชนเป้าหมายใหม่ที่ได้รับบริการวิชาการเพิ่ม ๖. จำนวนโครงการบริการวิชาการที่บูรณาการด้านการเรียนการสอน และการวิจัย

ประเด็นการพัฒนาที่ ๕ ทักษะบูรณาการศิลปวัฒนธรรมด้านการละเล่นพื้นบ้านและกีฬาไทย	
เป้าประสงค์ : นักศึกษา เด็ก เยาวชนและประชาชนได้ร่วมกิจกรรมฟื้นฟู อนุรักษ์และเผยแพร่ศิลปวัฒนธรรม การละเล่นพื้นบ้านและกีฬาไทยทั้งในระดับท้องถิ่นภูมิภาค และระดับชาติ ได้เรียนรู้และเข้าใจในความแตกต่างทางวัฒนธรรม มีจิตสำนึกที่ต่อสังคมและมีความภาคภูมิใจในความเป็นไทย	
กลยุทธ์	ตัวชี้วัด
๕.๑ ส่งเสริมและสนับสนุนการฟื้นฟูอนุรักษ์และเผยแพร่ ศิลปวัฒนธรรม การละเล่นพื้นบ้านและกีฬาไทยในระดับท้องถิ่น (ตึกลีไฟ สะบ้า ตึกลองเส็ง)	๑. จำนวนเรื่องในการฟื้นฟู อนุรักษ์และเผยแพร่ ศึกษาวิจัยและการสร้างมูลค่าของ การละเล่นพื้นบ้าน และกีฬาไทย (ตึกลีไฟ สะบ้า ตึกลองเส็ง)
๕.๒ ส่งเสริมและสนับสนุนการจัดตั้งแหล่งเรียนรู้ด้านศิลปวัฒนธรรม การละเล่นพื้นบ้านและกีฬาไทย (ตึกลีไฟ สะบ้า ตึกลองเส็ง)	

ประเด็นการพัฒนาที่ ๖ การบริหารจัดการองค์กรตามหลักธรรมาภิบาลภายใต้ปรัชญาของเศรษฐกิจพอเพียง	
เป้าประสงค์: ระบบการบริหารจัดการที่มีประสิทธิภาพตามหลักธรรมาภิบาล	
กลยุทธ์	ตัวชี้วัด
๖.๑ พัฒนาระบบและกลไกการบริหารจัดการรูปแบบดิจิทัล แพลตฟอร์ม	๑. ร้อยละของการเบิกจ่ายงบประมาณ รายจ่ายประจำปี ในภาพรวม ๒. ร้อยละของคณาจารย์ที่ได้รับการพัฒนาศักยภาพ ตามสาขาวิชาชีพ ๓. ผลการประเมินความพึงพอใจของผู้รับบริการในงานเทคโนโลยีสารสนเทศ และการสื่อสาร ๔. ผลการประเมินการประกันคุณภาพการศึกษาภายใน ระดับหลักสูตร ๕. ผลการประเมินการประกันคุณภาพการศึกษาภายใน ระดับคณะ ๖. ผลการประเมินการประกันคุณภาพการศึกษาภายใน ระดับวิทยาเขต ๗. จำนวนกลุ่มเป้าหมายที่ได้รับการประชาสัมพันธ์เชิงรุก ๘. จำนวนเครือข่ายความร่วมมือด้านวิชาการ (การเรียนการสอน การวิจัย การบริการ วิชาการ การทะนุบำรุงศิลปวัฒนธรรม การละเล่นพื้นบ้าน และกีฬาไทย) (MOU)
๖.๒ พัฒนาศักยภาพคณาจารย์ตามสาขาวิชาชีพ	
๖.๓ พัฒนาการให้บริการของระบบเทคโนโลยีสารสนเทศและการสื่อสาร	
๖.๔ พัฒนาระบบการประกันคุณภาพการศึกษา	
๖.๕ การประชาสัมพันธ์เชิงรุก	
๖.๖ สร้างเครือข่ายความร่วมมือด้านวิชาการ ทั้งในและต่างประเทศ	
๖.๗ กลยุทธ์การเงินเพื่อความมั่นคงขององค์กร ภายใต้ปรัชญาของเศรษฐกิจพอเพียง	
๖.๘ กลยุทธ์สร้างองค์กรแห่งการเรียนรู้	
๖.๙ กลยุทธ์การบริหารความเสี่ยง	

สารบัญ

	หน้า
คำนำ	ก
บทสรุปสำหรับผู้บริหาร	ข
สารบัญ	ซ
ส่วนที่ ๑ บทนำ	
➤ หลักการและเหตุผล	๒
➤ ข้อมูลพื้นฐานมหาวิทยาลัยการกีฬาแห่งชาติ วิทยาเขตชัยภูมิ	๒
➤ นโยบายการพัฒนามหาวิทยาลัยการกีฬาแห่งชาติ วิทยาเขตชัยภูมิ	๘
➤ นโยบายประกันคุณภาพการศึกษา	๑๐
ส่วนที่ ๒ การวิเคราะห์สภาพแวดล้อมภายในและภายนอก (SWOT Analysis)	
➤ ผลการวิเคราะห์สภาพแวดล้อมภายในและภายนอก (SWOT Analysis)	๑๑
➤ แผนภูมิแสดงความเชื่อมโยงแผนพัฒนามหาวิทยาลัยการกีฬาแห่งชาติ วิทยาเขตชัยภูมิ (พ.ศ. ๒๕๖๖ – ๒๕๗๐)	๑๔
ส่วนที่ ๓ แผนพัฒนามหาวิทยาลัยการกีฬาแห่งชาติ วิทยาเขตชัยภูมิ (พ.ศ. ๒๕๖๖ – ๒๕๗๐)	
➤ ปรัชญา วิสัยทัศน์ พันธกิจ เอกลักษณ์ อัตลักษณ์ คติพจน์ ค่านิยมองค์กร	๒๒
➤ ประเด็นการพัฒนานโยบายที่ ๑ (ยุทธศาสตร์ที่ ๑) การผลิตบัณฑิตด้านศาสตร์การกีฬาที่มีคุณภาพระดับชาติ	๒๓
➤ ประเด็นการพัฒนานโยบายที่ ๒ (ยุทธศาสตร์ที่ ๒) ส่งเสริมและพัฒนาบุคลากรรวมทั้งบุคลากรของสถาบัน ให้มีศักยภาพด้านกีฬาสูงสุดของแต่ละบุคคล	๒๗
➤ ประเด็นการพัฒนานโยบายที่ ๓ (ยุทธศาสตร์ที่ ๓) สร้างงานวิจัยและนวัตกรรมด้านศาสตร์การกีฬา ที่มีคุณภาพระดับชาติ	๓๒
➤ ประเด็นการพัฒนานโยบายที่ ๔ (ยุทธศาสตร์ที่ ๔) การบริการวิชาการแก่ชุมชนเป้าหมายด้วยศาสตร์การกีฬา เพื่อสร้างความมั่นคง เข้มแข็ง และยั่งยืน	๓๔
➤ ประเด็นการพัฒนานโยบายที่ ๕ (ยุทธศาสตร์ที่ ๕) ทะนุบำรุงศิลปวัฒนธรรมด้านการละเล่นพื้นบ้าน และกีฬาไทย	๓๖
➤ ประเด็นการพัฒนานโยบายที่ ๖ (ยุทธศาสตร์ที่ ๖) การบริหารจัดการองค์กรตามหลักธรรมาภิบาล ภายใต้ปรัชญาของเศรษฐกิจพอเพียง	๓๘
ส่วนที่ ๔ แผนปฏิบัติการ ประจำปีงบประมาณ พ.ศ. ๒๕๖๖ มหาวิทยาลัยการกีฬาแห่งชาติ วิทยาเขตชัยภูมิ	

ส่วนที่ ๑

บทนำ

➤ หลักการและเหตุผล

มหาวิทยาลัยการกีฬาแห่งชาติ วิทยาเขตชัยภูมิ เป็นสถาบันการศึกษาที่มีภารกิจตามพระราชบัญญัติมหาวิทยาลัยการกีฬาแห่งชาติ พ.ศ. ๒๕๖๒ กล่าวคือ มีภารกิจหลักในการผลิตบัณฑิต วิจัย บริการวิชาการ และทะนุบำรุงศิลปและวัฒนธรรม การที่จะให้ดำเนินการตามภารกิจดังกล่าวเป็นไปอย่างมีประสิทธิภาพ เกิดประสิทธิผล และประสิทธิภาพนั้น หากสถาบันฯ มีแผนยุทธศาสตร์ที่เหมาะสม มีพื้นฐานจากการวิเคราะห์สถานการณ์ที่ถูกต้องรู้จักจุดอ่อน จุดแข็งขององค์กร สามารถประเมินโอกาสและภัยคุกคาม ที่องค์กรกำลังเผชิญหน้าได้อย่างเหมาะสมและถูกต้อง ก็จะเป็นเครื่องมือที่สำคัญอันจะช่วยให้การดำเนินภารกิจของมหาวิทยาลัยการกีฬาแห่งชาติ วิทยาเขตชัยภูมิ บรรลุเป้าหมายได้เป็นอย่างดี

การจัดทำแผนกลยุทธ์ของมหาวิทยาลัยการกีฬาแห่งชาติ วิทยาเขตชัยภูมิ จึงเป็นสิ่งสำคัญประการหนึ่ง ที่มหาวิทยาลัยการกีฬาแห่งชาติ วิทยาเขตชัยภูมิ ให้ความสำคัญให้ความสำคัญ โดยแผนกลยุทธ์ดังกล่าว จะเป็นแผนแม่บทหลักระยะยาวของมหาวิทยาลัยการกีฬาแห่งชาติ วิทยาเขตชัยภูมิ กำหนดทิศทางการดำเนินการของมหาวิทยาลัยการกีฬาแห่งชาติ วิทยาเขตชัยภูมิ เป็นแผนแม่บทของการจัดทำแผนปฏิบัติการ แผนการใช้จ่ายงบประมาณ ผลผลิต กิจกรรม/โครงการ และการจัดทำคำของบประมาณที่สอดคล้องกับระบบงบประมาณแบบใหม่ ซึ่งมุ่งเน้นการจัดสรรงบประมาณตามยุทธศาสตร์ และการมุ่งผลสัมฤทธิ์ (Result-based) นอกจากนี้ ยังเป็นเครื่องมือสำคัญในการกำกับติดตาม และประเมินผลการดำเนินงานภายใต้ระบบการสร้างตัวชี้วัดผลการดำเนินงาน (Key Performance Indicators : KPIs) ตามระบบการบริหารงานสมัยใหม่ ที่มุ่งเน้นการวัดผลการดำเนินงานอย่างเป็นรูปธรรม

ด้วยหลักการและเหตุผลดังกล่าว มหาวิทยาลัยการกีฬาแห่งชาติ วิทยาเขตชัยภูมิ เป็นมหาวิทยาลัยการกีฬาแห่งชาติหนึ่งที่มีบทบาทสำคัญในการผลิตบัณฑิต วิจัย บริการวิชาการ และทะนุบำรุงศิลปและวัฒนธรรม เพื่อการพัฒนาเศรษฐกิจ สังคม และเพิ่มขีดความสามารถในการแข่งขันของประเทศ จึงได้จัดทำแผนยุทธศาสตร์ของมหาวิทยาลัยการกีฬาแห่งชาติ วิทยาเขตชัยภูมิ เป็นเครื่องมือสำคัญในการพัฒนาองค์กรไปสู่ความสำเร็จอย่างมีประสิทธิภาพเป็นระบบ และมีประสิทธิภาพยิ่งขึ้นในอนาคต

➤ ข้อมูลพื้นฐานของมหาวิทยาลัยการกีฬาแห่งชาติ วิทยาเขตชัยภูมิ

เมื่อวันที่ ๒๑ เมษายน พ.ศ.๒๕๖๑ ดร.ก่อ สวัสดิ์พานิชย์ รัฐมนตรีว่าการกระทรวงศึกษาธิการ ได้เดินทางมาตรวจราชการที่จังหวัดชัยภูมิ ได้ปรารภว่า บริเวณเขตเมืองชัยภูมิ คับแคบมากโดยเฉพาะสถานศึกษาต่างๆ สนามกีฬาจังหวัด และจะได้เปิดวิทยาลัยพลศึกษาในโอกาสต่อไป โดยขอใช้ที่ดินของกองทัพอากาศจึงมอบให้ผู้ว่าราชการจังหวัดชัยภูมิดำเนินการประสานงานการจัดตั้งโดยมีกระทรวงศึกษาธิการให้การสนับสนุน ดังนั้น นายสมภาพ ศรีวรรณ ผู้ว่าราชการจังหวัดชัยภูมิ และนายเลื่อน เพชรกล้า ศึกษาธิการจังหวัดชัยภูมิ จึงได้ดำเนินการติดต่อกองทัพอากาศ เพื่อขอที่ดินบริเวณสนามบิน ในจังหวัดชัยภูมิ ต่อมาหัวหน้าส่วนราชการได้แก่นายกเทศมนตรี ประธานสภา และ รองประธานสภาจังหวัด จัดให้มีการประชุมครั้งที่ ๑๑/๒๕๖๒ เมื่อวันที่ ๑๒ เมษายน พ.ศ. ๒๕๖๒ มติที่ประชุมได้ตกลงจัดแบ่งที่ดินสนามบินให้ตั้งวิทยาลัยพลศึกษาจังหวัดชัยภูมิจำนวน

๑๐๐ ไร่ สนามกีฬาจังหวัด ๑๐๐ ไร่ และตั้งคณะกรรมการดำเนินการ โดยมี นายจรรยา ยิ่งสวัสดิ์ รองผู้ว่าราชการจังหวัดชัยภูมิ เป็นประธาน นายประกอบ ไผ่พูนทรัพย์ ผู้ช่วยพนักงานที่ดิน เป็นเลขานุการ จังหวัดชัยภูมิ ได้รายงาน ปลัดกระทรวงศึกษาธิการ ในสมัยนั้นคือ ศาสตราจารย์ นายแพทย์บุญสม มาร์ตินและกรมพลศึกษาเพื่อทราบเกี่ยวกับการจัดสรรที่ดินสำหรับสร้างสนามกีฬาและวิทยาลัยพลศึกษาจังหวัดชัยภูมิ จากนั้นปลัดกระทรวงศึกษาธิการ และอธิบดีกรมพลศึกษา ได้ตอบรับและให้การสนับสนุน จึงได้ส่งสถาปนิกกรมพลศึกษา มาวางผังที่ดินเพื่อการก่อสร้างวิทยาลัยพลศึกษา เมื่อวันที่ ๘ พฤศจิกายน พ.ศ. ๒๕๒๓ ซึ่ง ดร.สำออง พ่วงบุตร อธิบดีกรมพลศึกษา ได้มาตรวจสอบดูสภาพที่ดิน ขณะนั้น นายดำรง วชิโรดม ผู้ว่าราชการจังหวัดชัยภูมิ และผู้ว่าราชการจังหวัดชัยภูมิ คนต่อมา ได้ดำเนินการต่อเนื่อง มาโดยตลอดได้เริ่มก่อนตั้งในปี พ.ศ. ๒๕๒๔ จังหวัดได้แต่งตั้งคณะกรรมการริเริ่มก่อตั้งวิทยาลัยพลศึกษา จังหวัดชัยภูมิขึ้น โดยมีคณะกรรมการ ดังนี้

๑. นายวิโรจน์ อามะรัตน์	ผู้ว่าราชการจังหวัดชัยภูมิ	ประธานกรรมการที่ปรึกษา
๒. พ.ต.เฉลิม ศุภมร	รองผู้ว่าราชการจังหวัด	รองประธานกรรมการ
๓. นายชาญ วิมลจิตต์	ปลัดจังหวัดชัยภูมิ	กรรมการที่ปรึกษา
๔. นายกำธร กิตติชัยภูมิ	ศึกษาธิการจังหวัดชัยภูมิ	กรรมการที่ปรึกษา
๕. นายวิเชียร สาคริขานนท์	เจ้าของ ร.ร.สาคริขวิทยา	กรรมการที่ปรึกษา
๖. นายสันติ ชัยวิรัตน์	สมาชิกสภาผู้แทนจังหวัดชัยภูมิ	กรรมการที่ปรึกษา
๗. นายบัวพรหม ธีระกัลยาณพันธ์	สมาชิกสภาผู้แทนจังหวัดชัยภูมิ	กรรมการที่ปรึกษา
๘. นายวินัย คิถบรรจง	สมาชิกสภาผู้แทนจังหวัดชัยภูมิ	กรรมการที่ปรึกษา
๙. นายอำพล พันประสิทธิ์	สมาชิกสภาผู้แทนจังหวัดชัยภูมิ	กรรมการที่ปรึกษา
๑๐. นายสีหนาท ฤชา	สมาชิกสภาผู้แทนจังหวัดชัยภูมิ	กรรมการที่ปรึกษา

กรรมการดำเนินการ

นายวิชัย ชัยบุตร	นายกเทศมนตรีเมืองชัยภูมิ	ประธานกรรมการ
นายแถมเวท เวทยเวทิน	ข้าราชการบำนาญ	รองประธานกรรมการ
สื่อมวลชนจังหวัดชัยภูมิ		กรรมการ
คหบดีในจังหวัดชัยภูมิ		กรรมการ
หน่วยราชการในจังหวัดชัยภูมิ		กรรมการ
นายพิชิต ตุมรสุนทร	สมาชิกสภาเทศบาล	กรรมการ
นายปรีชา ดิเรกกลาก	เทศมนตรีเมืองชัยภูมิ	กรรมการและเลขานุการ

คณะกรรมการก่อตั้งวิทยาลัยพลศึกษาจังหวัดชัยภูมิตั้งนี้ ได้ดำเนินการโดยประสานงาน ร่วมกับคณะผู้แทนราษฎรจังหวัดชัยภูมิ เพื่อขอเปิดวิทยาลัยพลศึกษาจังหวัดชัยภูมิ ต่อกรมพลศึกษา กระทรวงศึกษาธิการ สำนักงบประมาณ สำนักงานคณะกรรมการการศึกษาแห่งชาติ สภาเศรษฐกิจและสังคมแห่งชาติ เมื่อวันที่ ๓ สิงหาคม พ.ศ.๒๕๒๔ คณะผู้แทนราษฎรจังหวัดชัยภูมิ ได้มีหนังสือขอรับรองการสนับสนุน ถึง ฯพณฯ นายกรัฐมนตรี พลเอกเปรม ติณสูลานนท์ รัฐมนตรีว่าการกระทรวงศึกษาธิการ ผู้อำนวยการสำนักงบประมาณ และรัฐมนตรีว่าการกระทรวงศึกษาธิการ ตอบรับว่า กรมพลศึกษากำลังดำเนินการด้วยความเอาใจใส่ กระทรวงศึกษาธิการได้อนุมัติให้เปิดวิทยาลัยพลศึกษาจังหวัดชัยภูมิ ขึ้น เมื่อวันที่ ๘ กันยายน พ.ศ.๒๕๒๕ จึงเริ่มเปิดรับนักศึกษาในปีการศึกษา ๒๕๒๖ เป็นต้นมา พร้อมกับวิทยาลัยพลศึกษาจังหวัดเพชรบูรณ์ และวิทยาลัยพลศึกษาจังหวัดตรัง พร้อมกันนั้น กรมพลศึกษาได้ ให้ นายบุญเรือง ไตรคุ้มตัน รักษาการในตำแหน่งผู้อำนวยการวิทยาลัยพลศึกษาจังหวัดศรีสะเกษ มาปฏิบัติหน้าที่ในฐานะผู้อำนวยการโครงการเปิดวิทยาลัยพลศึกษาจังหวัดชัยภูมิ พร้อมคณะอาจารย์ผู้สอนอีกจำนวน ๘ ท่าน ที่ยังไม่ได้งบประมาณนี้ได้รับความอนุเคราะห์จาก นายวิเชียร สาคริขานนท์ ให้อาศัยโรงเรียน

สาคริขวิทยา ทำการเรียนการสอนไปพลางก่อน มีนักศึกษาจำนวนทั้งสิ้นในปีแรกนี้ จำนวน ๘๗ คน เป็นชาย ๖๓ คน หญิง ๒๔ คน เนื่องจากในปีการศึกษา ๒๕๒๖ เป็นระยะเริ่มของ การเปิดวิทยาลัยพลศึกษาจังหวัดชัยภูมิ กระทรวงศึกษาธิการ ยังไม่ได้จัดงบประมาณให้จังหวัดชัยภูมิ จึงให้การช่วยเหลือด้านการเงินด้วยการจัดหาเงิน สำหรับใช้จ่ายในการจัดซื้ออุปกรณ์การเรียนการสอน รวมเป็นเงิน ๔ แสนบาทเศษ คณะกรรมการก่อตั้งวิทยาลัยพลศึกษาจังหวัดชัยภูมิ โดยการขอความช่วยเหลือจากพ่อค้า คหบดี ผู้แทนราษฎรจังหวัดชัยภูมิและพี่น้อง ชาวจังหวัดชัยภูมิ ได้รับงบประมาณรวมทั้งสิ้น ๒๕๐,๐๐๐ บาท (สองแสนห้าหมื่นบาท) และด้วยความกรุณาของ นายเพชร อภิรัตน์รังสี ผู้ว่าราชการจังหวัดชัยภูมิ และ นายเฉลิม ศุภมร รองผู้ว่าราชการจังหวัดชัยภูมิ ได้กรุณา รับเรื่องนี้เข้าปรึกษาสภาจังหวัดขอตั้งงบประมาณช่วยเหลือส่วนที่ยังขาดโดยขอความช่วยเหลือจากมูลนิธิ เจ้าพ่อพญาแลอีกส่วนหนึ่ง ทำให้การเปิดวิทยาลัยพลศึกษาจังหวัดชัยภูมิเป็นไปด้วยดี เปิดทำการเรียนการสอนในระดับ อนุปริญญา (ประกาศนียบัตรวิชาการศึกษาชั้นสูง สาขาวิชาเอกพลศึกษา) จนถึงปี พ.ศ. ๒๕๔๗

จากการปฏิรูประบบราชการของรัฐ พระราชบัญญัติปรับปรุงกระทรวง ทบวง กรม พ.ศ.๒๕๔๕ ได้จัดตั้ง กระทรวงการท่องเที่ยวและกีฬา ขึ้น และโดยพระราชกฤษฎีกา โอนกิจการบริหาร อำนาจหน้าที่ ของส่วนราชการให้ เป็นไปตามพระราชบัญญัติปรับปรุงกระทรวง ทบวง กรม พ.ศ. ๒๕๔๕ สถานศึกษา ในสังกัดกรมพลศึกษา กระทรวงศึกษาธิการ จึงได้โอนมาสังกัดกระทรวงการท่องเที่ยวและกีฬา เป็นส่วนราชการในสำนักงานพัฒนาการ กีฬาและนันทนาการ

ปี พ.ศ.๒๕๔๘ พระบาทสมเด็จพระเจ้าอยู่หัวได้ทรงลงพระปรมาภิไธย วันที่ ๓๑ มกราคม พ.ศ. ๒๕๔๘ และได้ ประกาศพระราชบัญญัติสถาปนากิจการพลศึกษา ในราชกิจจานุเบกษา ฉบับกฤษฎีกา เล่มที่ ๑๒๒ ตอนที่ ๑๓ ก เมื่อวันที่ ๔ กุมภาพันธ์ พ.ศ.๒๕๔๘ และทำให้พระราชบัญญัติสถาปนากิจการพลศึกษา มีผลบังคับใช้ตั้งแต่วันที่ ๕ กุมภาพันธ์ พ.ศ.๒๕๔๘ เป็นต้นไป ภายใต้การบริหารของสภาสถาบัน การพลศึกษา มีผลทำให้วิทยาลัยศึกษา จังหวัดชัยภูมิ เปลี่ยนชื่อใหม่เป็น “สถาบันการพลศึกษา วิทยาเขตชัยภูมิ” ให้เปิดการเรียนการสอนโดยจัดตั้ง คณะทั้ง ๓ คณะวิชา คือ

๑. คณะศิลปศาสตร์ เปิดสอนหลักสูตร ศิลปศาสตรบัณฑิต สาขาวิชานิติศาสตร์ โปรแกรมวิชาสื่อสารการกีฬา
๒. คณะศึกษาศาสตร์ เปิดสอนหลักสูตร ศึกษาศาสตรบัณฑิต สาขาวิชาพลศึกษา
๓. คณะวิทยาศาสตร์การกีฬาและสุขภาพ เปิดสอนหลักสูตร วิทยาศาสตร์บัณฑิต

สาขาวิชาวิทยาศาสตร์การกีฬา โปรแกรมวิชาวิทยาศาสตร์การกีฬา

ปี พ.ศ. ๒๕๖๒ พระบาทสมเด็จพระปรเมนทรรามาธิบดีศรีสินทรมหาวชิราลงกรณ์ พระวชิรเกล้า เจ้าอยู่หัว วันที่ ๑๙ พฤษภาคม พ.ศ. ๒๕๖๒ ได้ประกาศพระราชบัญญัติมหาวิทยาลัย การกีฬาแห่งชาติ ฉบับกฤษฎีกา เล่มที่ ๑๓๖ ตอนที่ ๖๗ ก ๒๒ พฤษภาคม พ.ศ. ๒๕๖๒ และทำให้พระราชบัญญัติมหาวิทยาลัย การกีฬาแห่งชาติมีผลบังคับใช้ตั้งแต่วันที่ ๒๓ พฤษภาคม พ.ศ. ๒๕๖๒ เป็นต้นไปภายใต้การบริหารของ มหาวิทยาลัยการกีฬาแห่งชาติ มีผลทำให้สถาบันการพลศึกษา วิทยาเขตชัยภูมิ เปลี่ยนชื่อใหม่เป็น “มหาวิทยาลัยการกีฬาแห่งชาติ วิทยาเขตชัยภูมิ” ให้เปิดการเรียนการสอนโดยจัดตั้งคณะทั้ง ๓ คณะวิชา คือ

๑. คณะศิลปศาสตร์ เปิดสอนหลักสูตร ศิลปศาสตรบัณฑิต สาขาวิชานิติศาสตร์ โปรแกรมวิชาสื่อสารการกีฬา
๒. คณะศึกษาศาสตร์ เปิดสอนหลักสูตร ศึกษาศาสตรบัณฑิต สาขาวิชาพลศึกษา
๓. คณะวิทยาศาสตร์การกีฬาและสุขภาพ เปิดสอนหลักสูตร วิทยาศาสตร์บัณฑิต สาขาวิชาวิทยาศาสตร์การกีฬาและการออกกำลังกาย



(๑) พระพลบดี (พระอินทร์) หมายถึง ผู้เป็นใหญ่แห่งกำลัง ทรงช้างเอราวัณสามเศียร พระหัตถ์ขวาถือวชิราวุธ พระหัตถ์ซ้ายถือพระขรรค์

(๒) สีขาวรอบพระเศียร หมายถึง รัศมีแห่งพลังของพระอินทร์

(๓) วงกลมสีเหลือง หมายถึง ความสว่างไสว และความเจริญรุ่งเรืองสืบไป

(๔) พื้นสีน้ำเงิน หมายถึง สีของแผ่นดิน เสมือนการเกิดขึ้นมาจากแผ่นดิน

(๕) ธงชาติไทย มีลักษณะพลิ้วเสมือนลมพัด หมายถึง ความร่มเย็นเป็นสุข มี ๒ ด้าน เหมือนปีกนกอินทรีที่กางออกแสดงถึงความยิ่งใหญ่ มีชีวิตชีวา ไม่หยุดนิ่ง

(๖) เครื่องหมายสามห่วง (เขียว ขาว เหลือง) หมายถึง การให้การศึกษากับบุคคล ควรให้ทั้ง ๓ อย่างพร้อมกัน

(ก) สีเขียว หมายถึง พลศึกษา

(ข) สีขาว หมายถึง จริยศึกษา

(ค) สีเหลือง หมายถึง พุทธิศึกษา

(๗) ช้างเอราวัณสามเศียร เป็นพาหนะแห่งพระอินทร์ ยืนอยู่เหนือก้อนเมฆ

(๘) ๒๕๖๒ หมายถึง ปีที่ยกฐานะเป็นมหาวิทยาลัยการกีฬาแห่งชาติ

ต้นไม้ประจำมหาวิทยาลัย

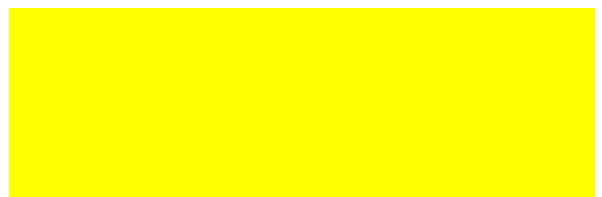
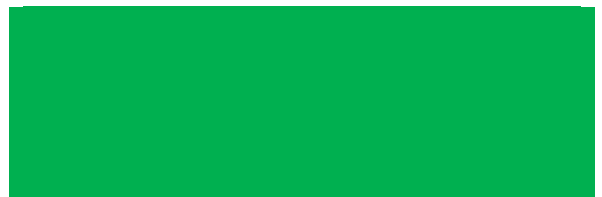


ต้นราชพฤกษ์มีดอกสีเหลืองแทนสัญลักษณ์ของสี่ประจำมหาวิทยาลัยการกีฬาแห่งชาติ คือ เขียว ขาว เหลือง ซึ่งหน่วยงานในสังกัด ทั้งมหาวิทยาลัยการกีฬาแห่งชาติ จำนวน ๑๗ แห่ง และโรงเรียนกีฬาจำนวน ๑๓ แห่ง ใช้ต้นราชพฤกษ์ เป็นต้นไม้ประจำโรงเรียนและมหาวิทยาลัย เพื่อเป็นการแสดงถึงความเป็นอันหนึ่ง อันเดียวกัน ความสามัคคีของทุกหน่วยงานในสังกัด

ตราประจำมหาวิทยาลัย



ธงประจำมหาวิทยาลัย



ทำเนียบผู้บริหาร

ทำเนียบผู้อำนวยการวิทยาลัยพลศึกษาจังหวัดชัยภูมิ

ชื่อ - สกุล	ระยะเวลาดำรงตำแหน่ง
๑. นายบุญเรือง ไตรคุ้มตัน	๒๕๒๖ - ๒๕๓๑
๒. นายอัมพร คำเหล็ก	๒๕๓๑ - ๒๕๓๒
๓. นายวิบูลย์ อุบาลี	๒๕๓๒ - ๒๕๓๔
๔. นายสมพงษ์ ชาดะวิถี	๒๕๓๔ - ๒๕๓๕
๕. นายบุญเรือง ไตรคุ้มตัน	๒๕๓๕ - ๒๕๓๖
๖. นายชลอ ผลพงษ์	๒๕๓๖ - ๒๕๔๐
๗. นายวินัย นาราภิรมย์	๒๕๔๐ - ๒๕๔๓
๘. นายวิรัตน์ มั่งคั่ง	๒๕๔๓ - ๒๕๔๖
๙. นายไพรัช ปานอุทัย	๒๕๔๖ - ๒๕๔๖
๑๐. นายชาญณรงค์ หินเกิด	๒๕๔๖ - ๒๕๔๘

ทำเนียบรองอธิการบดีสถาบันการพลศึกษา ประจำวิทยาเขตชัยภูมิ

ชื่อ - สกุล	ระยะเวลาดำรงตำแหน่ง
๑. นายตรัยรักษ์ วัชรทัยหินเกิด	๒๕๔๘ - ๒๕๕๑ (วาระที่ ๑)
๒. นายตรัยรักษ์ วัชรทัยหินเกิด	๒๕๕๒ - ๒๕๕๖ (วาระที่ ๒)
๓. ผู้ช่วยศาสตราจารย์สัญญา จันทรอด	๒๕๕๖ - ๒๕๖๐ (วาระที่ ๑)
๔. ผู้ช่วยศาสตราจารย์วราพรรณณ์ ธรรมะโชติสิน	๒๕๖๑ - ๒๕๖๑ (รักษาราชการ)
๕. รองศาสตราจารย์ ดร.อนันต์ เมฆสุวรรณค์	๒๕๖๒ - ปัจจุบัน

ทำเนียบรองอธิการบดีมหาวิทยาลัยการกีฬาแห่งชาติ ประจำวิทยาเขตชัยภูมิ

๑. รองศาสตราจารย์ ดร.อนันต์ เมฆสุวรรณค์ ๒๕๖๒ - ปัจจุบัน

การจัดการเรียนการสอน

ปัจจุบันปีการศึกษา ๒๕๖๖ มหาวิทยาลัยการกีฬาแห่งชาติ วิทยาเขตชัยภูมิ มีการจัดการเรียนการสอนระดับต่างๆ ตามหลักสูตร ดังต่อไปนี้

ระดับปริญญาตรี

๑. คณะศิลปศาสตร์ เปิดสอนหลักสูตร ศิลปศาสตรบัณฑิต สาขาวิชาสื่อสารการกีฬา (๔ ปี)
๒. คณะศึกษาศาสตร์ เปิดสอนหลักสูตร ศึกษาศาสตรบัณฑิต สาขาวิชาพลศึกษา (๔ ปี)
๓. คณะวิทยาศาสตร์การกีฬาและสุขภาพ เปิดสอนหลักสูตร วิทยาศาสตร์บัณฑิต สาขาวิชาวิทยาศาสตร์การกีฬาและออกกำลังกาย (๔ ปี)

การบริหารงาน

มหาวิทยาลัยการกีฬาแห่งชาติ วิทยาเขตชัยภูมิ แบ่งโครงสร้างการบริหารงานเป็น ๕ กลุ่ม และจัดการเรียนการสอน ๓ คณะวิชา มีบุคลากรสายบริหาร ดังนี้

ผู้ช่วยศาสตราจารย์ ดร.อนันต์ เมฆสุวรรณค์

ตำแหน่ง รองอธิการบดีมหาวิทยาลัยการกีฬาแห่งชาติ ประจำวิทยาเขตชัยภูมิ

ผู้ช่วยศาสตราจารย์เยาวลักษณ์ เกิดสมบูรณ์

ตำแหน่ง ผู้ช่วยอธิการบดีประจำวิทยาเขตชัยภูมิ ฝ่ายวิชาการ

ผู้ช่วยศาสตราจารย์รัตนา วงศ์คำสิงห์

ตำแหน่ง ผู้ช่วยอธิการบดีประจำวิทยาเขตชัยภูมิ ฝ่ายบริหาร

ผู้ช่วยศาสตราจารย์ประกอบ ศักดิ์ภูเขียว

ตำแหน่ง ผู้ช่วยอธิการบดีประจำวิทยาเขตชัยภูมิ ฝ่ายกิจการนักศึกษาและกิจการพิเศษ

ผู้ช่วยศาสตราจารย์สมพร จุลมาศ

ตำแหน่ง ผู้ช่วยอธิการบดีประจำวิทยาเขตชัยภูมิ ฝ่ายแผนและพัฒนา

นายสงกรานต์ ธิจีน

ตำแหน่ง ผู้ช่วยอธิการบดีประจำวิทยาเขตชัยภูมิ ฝ่ายวิจัย ประกันคุณภาพการศึกษา

นายวิระ ชัยบุตร

ตำแหน่ง รองคณบดีคณะศึกษาศาสตร์

ผู้ช่วยศาสตราจารย์ ดร.กรณทิพย์ ลิมนรัตน์

ตำแหน่ง รองคณบดีคณะวิทยาศาสตร์การกีฬาและสุขภาพ

ผู้ช่วยศาสตราจารย์จักรพันธ์ เรืองนุภาพจร

ตำแหน่ง รองคณบดีคณะศิลปศาสตร์

ผู้ช่วยศาสตราจารย์วราภรณ์ แตงมีแสง

ตำแหน่ง หัวหน้าสำนักงานรองอธิการบดี ประจำวิทยาเขตชัยภูมิ

นายแสนศักดิ์ดา วรรณมูล

ตำแหน่ง หัวหน้าสำนักงานกีฬา

๑.๑ วัตถุประสงค์ของการจัดทำแผนยุทธศาสตร์

เพื่อจัดทำแผนยุทธศาสตร์มหาวิทยาลัยการกีฬาแห่งชาติ วิทยาเขตชัยภูมิ พ.ศ.๒๕๖๖ - ๒๕๗๐ อย่างถูกต้องและสามารถนำไปใช้ประโยชน์ในการวางแผนและกำหนดทิศทางการดำเนินงานได้อย่างเป็นระบบ และมีประสิทธิภาพ

๑.๒ ขั้นตอนการจัดทำแผนยุทธศาสตร์

๑. วิเคราะห์ภารกิจและการดำเนินงานของวิทยาเขตชัยภูมิ และทบทวนแผนยุทธศาสตร์ฉบับปัจจุบัน ถึงความเชื่อมโยงและความสอดคล้องกับยุทธศาสตร์ของมหาวิทยาลัยการกีฬาแห่งชาติ แผนยุทธศาสตร์ระดับจังหวัด แผนพัฒนาเศรษฐกิจและสังคมแห่งชาติ ฉบับที่ ๑๒ (พ.ศ.๒๕๖๐-๒๕๖๔) แผนพัฒนาการศึกษาระดับอุดมศึกษา ระยะยาว ๒๐ ปี (พ.ศ.๒๕๖๑-๒๕๘๐) แผนบริหารราชการแผ่นดิน พ.ศ. ๒๕๕๕-๒๕๕๘ (รัฐบาลพลเอกประยุทธ์ จันทร์โอชา นายกรัฐมนตรี) และยุทธศาสตร์ของหน่วยงานที่เกี่ยวข้อง รวมทั้งวิเคราะห์ความสอดคล้องของ วิสัยทัศน์ พันธกิจ เป้าหมาย ประเด็นยุทธศาสตร์ และการกำหนด กลยุทธ์ โดยใช้เทคนิค TOWS Matrix ซึ่งจะ แสดงให้เห็นว่า ปัจจัยภายนอกที่เป็นโอกาส และอุปสรรคที่องค์กรกำลังเผชิญอยู่ สามารถนำมาจับคู่เพื่อให้ สอดคล้องกับปัจจัยภายในที่เป็นจุดแข็งและจุดอ่อนขององค์กรและเป็นการจัดทำยุทธศาสตร์ที่เป็นทางเลือก ๔ ชุด สามารถนำไปใช้เป็นแนวทางในการกำหนด กลยุทธ์ต่างๆ

๒. ประเมินสภาพแวดล้อมภายใน (Internal Environment) และสภาพแวดล้อมภายนอก(External Environment) โดยใช้เทคนิคการวิเคราะห์ SWOT Analysis

๓. จัดประชุมเชิงปฏิบัติการฯ เพื่อแลกเปลี่ยนความคิดและระดมพลังสมอง (Brainstorming) ของ บุคลากรของวิทยาเขตในเรื่องผลการประเมินสภาพแวดล้อมภายในและภายนอกองค์กร และร่างแผนยุทธศาสตร์ที่ เกี่ยวข้องกับวิสัยทัศน์ พันธกิจ เป้าประสงค์ และประเด็นยุทธศาสตร์

๔. จัดอบรมเชิงปฏิบัติการฯ เรื่องการจัดทำแผนยุทธศาสตร์ เพื่อจัดทำร่างแผนยุทธศาสตร์ ของสถาบันการพลศึกษา วิทยาเขตชัยภูมิ ซึ่งประกอบด้วยเนื้อหาสำคัญ คือ

- การประเมินสภาพแวดล้อมภายในและภายนอก
- วิสัยทัศน์และพันธกิจ (Vision & Mission)
- เป้าประสงค์ (Goals)
- ประเด็นยุทธศาสตร์ (Strategic Issues)
- กลยุทธ์ (Strategies)
- มาตรการ
- โครงการและตัวชี้วัดความสำเร็จของการดำเนินการ (KPIs)

๕. นำเสนอร่างแผนกลยุทธ์ของวิทยาเขตชัยภูมิ ต่อคณะกรรมการประจำวิทยาเขต เพื่อพิจารณาขอความเห็นชอบ และข้อเสนอแนะ

ขอบเขตการดำเนินการ

การดำเนินงานจัดทำแผนกลยุทธ์ของวิทยาเขตชัยภูมิ จะพิจารณาถึงความเหมาะสมในการวางแผน ยุทธศาสตร์สำหรับมหาวิทยาลัยการกีฬาแห่งชาติ วิทยาเขตชัยภูมิ ในช่วง ๔ ปี (พ.ศ.๒๕๖๖-๒๕๗๐) จากปรากฏการณ์ทางเศรษฐกิจ การเมือง สังคม และเทคโนโลยีทั้งภายในและภายนอกประเทศ แนวโน้มความ ต้องการด้านกำลังคนในอนาคต นโยบายของรัฐบาล กระทรวงศึกษาธิการ สำนักงานคณะกรรมการการอุดมศึกษา ในปัจจุบัน

๑. ด้านการศึกษา

- ๑.๑ ผลักดันการใช้ระบบ E-Education ให้เป็นส่วนหนึ่งของการบริหารงานวิชาการ
- ๑.๒ ส่งเสริม สนับสนุน และผลักดันการปรับปรุงหลักสูตรเชิงสร้างสรรค์
- ๑.๓ บริการวิชาการสังคมและโครงการพิเศษที่เน้นผู้เรียนให้เรียนรู้จากประสบการณ์จริง

อาทิ สหกิจศึกษา (Co-operative Education) โดยทำความตกลงร่วมมือระหว่างสถานประกอบการกับคณะวิชา และวิทยาเขตที่มีศักยภาพ

- ๑.๔ จัดหาวัสดุครุภัณฑ์ในการพัฒนาการเรียนการสอน

๒. ด้านกีฬา

- ๒.๑ มุ่งพัฒนานักกีฬาตามชนิดกีฬาที่สอดคล้องกับรายการแข่งขันกีฬาในระดับนานาชาติ
- ๒.๒ ส่งเสริมและพัฒนา นักกีฬาสู่ความเป็นเลิศ
- ๒.๓ พัฒนากีฬาที่วิทยาเขตรับนโยบายจากมหาวิทยาลัยการกีฬาแห่งชาติมาจัดตั้งศูนย์ โดยทำข้อตกลงความร่วมมือกับสมาคมกีฬาต่างๆ ในการส่งเสริมสนับสนุนและพัฒนา นักกีฬา เพื่อเข้าร่วมการแข่งขันกีฬาทั้งในระดับชาติและระดับนานาชาติ
- ๒.๔ จัดทำระเบียบ หลักเกณฑ์ และแนวปฏิบัติในการเบิกจ่ายงบประมาณจัดการแข่งขัน เช่น อัตราค่าใช้จ่ายต่างๆ ในการจัดการแข่งขันให้สามารถเบิกจ่ายได้สะดวก คล่องตัว มีประสิทธิภาพ และเป็นไปตามระเบียบของทางราชการ

๓. ด้านการวิจัย

- ๓.๑ จัดหางบประมาณสนับสนุนการวิจัยจากแหล่งเงินทุนทั้งภายในและภายนอก
- ๓.๒ จัดทำระเบียบ แนวปฏิบัติการเบิกจ่ายให้มีความคล่องตัว
- ๓.๓ จัดทำกระบวนการเร่งรัดการวิจัยเพื่อให้แล้วเสร็จตามเวลาที่กำหนด โดยให้มีการกำหนดแผนการใช้จ่ายงบประมาณ ซึ่งต้องคำนึงถึงเนื้อหา งาน เวลา และงบประมาณให้เป็นไปตามมาตรฐานเดียวกัน
- ๓.๔ ส่งเสริม สนับสนุนการเผยแพร่งานวิจัยและงานสร้างสรรค์ทั้งในประเทศและต่างประเทศ

๔. ด้านการประกันคุณภาพการศึกษา

- ๔.๑ กำหนดผู้รับผิดชอบ กำกับ ติดตามและดำเนินงาน โดยให้ผู้บริหารระดับสถาบัน วิทยาเขต คณะวิชา แต่งตั้งคณะกรรมการหรือบุคคลเพื่อรับผิดชอบ กำกับ ติดตาม และดำเนินงาน ตามองค์ประกอบและตัวบ่งชี้ประกันคุณภาพการศึกษาทั้งภายในและภายนอก
- ๔.๒ เชื่อมโยงนโยบายและแนวปฏิบัติให้เป็นไปในทิศทางเดียวกัน วิทยาเขตสู่คณะวิชา และตัวครู อาจารย์ เพื่อดำเนินงานไปในทิศทางเดียวกัน โดยมีการมอบหมายและถ่ายทอดภารกิจให้บุคลากรทุกคน ในหน่วยงานให้มีความรู้และเข้าใจสามารถปฏิบัติได้

๕. ด้านกิจการนักศึกษา

๕.๑ ส่งเสริม สนับสนุนการจัดตั้งองค์กรนักศึกษาในวิทยาเขตให้มีบทบาทในการส่งเสริม สนับสนุน กระบวนการดำเนินงานต่างๆ ของสถาบัน เช่น กิจกรรมด้านกีฬา ศาสนา ศิลปะและวัฒนธรรม และการละเล่นพื้นบ้านและกีฬาไทย

๕.๒ จัดทำระเบียบหลักเกณฑ์ และแนวปฏิบัติในการดำเนินงานขององค์กรนักศึกษา

๕.๓ จัดหางบประมาณสนับสนุนองค์กรนักศึกษา สภานักศึกษาและชมรมโดยคณะกรรมการบริหาร องค์กรนักเรียน นักศึกษาเพื่อเสริมสร้างพัฒนานักศึกษาให้เป็นคนดี มีจิตอาสา มีคุณธรรม รับผิดชอบต่อตนเอง และสังคม

๕.๔ ขับเคลื่อนกิจกรรมนักศึกษาอย่างเป็นรูปธรรม

๕.๕ จัดหาสถานที่ทำการองค์กรนักศึกษาให้ดำเนินกิจกรรมได้อย่างยั่งยืน

๖. ด้านการทะนุบำรุงศิลปวัฒนธรรม การละเล่นพื้นบ้านและกีฬาไทย

๖.๑ สำรองการละเล่นพื้นบ้านและกีฬาไทย ในแต่ละจังหวัดที่รับผิดชอบ

๖.๒ จัดทำโครงการอนุรักษ์ สืบสาน และเผยแพร่

๗. ด้านการบริการวิชาการแก่สังคม

๗.๑ พัฒนาระบบและกลไกการบริการทางวิชาการ

๗.๒ จัดทำระเบียบการให้การบริการวิชาการด้านกีฬา การตัดสินกีฬา การให้บริการด้านอาคารสถานที่

๘. ด้านการเพิ่มประสิทธิภาพในการบริหารจัดการ

๘.๑ จัดคนทำงานตามความเหมาะสมและตามความต้องการของแต่ละบุคคล

๘.๒ ส่งเสริม สนับสนุนการพัฒนาผลงานทางวิชาการ / ขอมือหรือเลื่อนวิทยฐานะให้สูงขึ้น

๙. ด้านอาคารสถานที่

๙.๑ ปรับปรุงภูมิทัศน์ให้สะอาดสวยงามและส่งเสริมการเรียนรู้

๙.๒ ปรับปรุงอาคารเรียนและอาคารฝึกกีฬาให้พร้อมใช้การได้อย่างสม่ำเสมอ

➤ นโยบายประกันคุณภาพการศึกษา

๑. ส่งเสริมและสนับสนุนให้ทุกคณะ สำนักงาน หรือหน่วยงานเทียบเท่า มีการดำเนินการประกันคุณภาพ การศึกษาที่มีประสิทธิภาพ โดยกำหนดให้มีการดำเนินการควบคุม การตรวจสอบ และการประเมินคุณภาพ การศึกษาอย่างต่อเนื่อง และสอดคล้องกับแนวทางของมหาวิทยาลัยการกีฬาแห่งชาติ

๒. ส่งเสริมและสนับสนุนให้บุคลากรทุกคนมีความรู้ ความเข้าใจ เกี่ยวกับการประกันคุณภาพการศึกษา พร้อมทั้งมีส่วนร่วมในการประกันคุณภาพการศึกษา โดยตระหนักถึงความสำคัญว่างานประกันคุณภาพเป็นงาน ประจำที่ต้องทำอย่างต่อเนื่อง

๓. ส่งเสริมและสนับสนุนให้นักศึกษาทุกคนมีความรู้ และทักษะด้านการประกันคุณภาพการศึกษา พร้อมทั้งให้นักศึกษานำความรู้ด้านการประกันคุณภาพการศึกษาไปใช้ในการจัดกิจกรรมหรือโครงการ ที่ดำเนินการโดยนักศึกษา

๔. สนับสนุนการพัฒนาด้านเทคโนโลยีสารสนเทศ เพื่อการวางแผนและการจัดการฐานข้อมูลที่ใช้ในการ ประกันคุณภาพการศึกษา ให้เป็นปัจจุบันและสามารถตรวจสอบได้

๕. สนับสนุนให้มีการติดตามความคืบหน้า และการประเมินคุณภาพการศึกษาของทุกหน่วยงานให้อยู่ ในกรอบเวลาที่สามารถนำผลการประเมินคุณภาพการศึกษาไปใช้ในการทบทวน กำหนดนโยบายและวางแผน ของหน่วยงานได้ทันที่

๖. ส่งเสริมให้มีการกำกับติดตามสรุปรายงานผลการประเมินการประกันคุณภาพการศึกษาภายใน ให้ผู้บริหารและผู้ที่เกี่ยวข้อง

ส่วนที่ ๒

การวิเคราะห์สภาพแวดล้อมภายในและภายนอก (SWOT Analysis)

ผลการวิเคราะห์สภาพแวดล้อมภายในและภายนอก (SWOT Analysis)

๒.๑ การประเมินสภาพแวดล้อมของมหาวิทยาลัยการกีฬาแห่งชาติ วิทยาเขตชัยภูมิ

การประเมินสภาพแวดล้อมภายในและภายนอกองค์กร (Internal & External Scanning) เป็นกระบวนการสำคัญอย่างหนึ่งในการจัดทำแผนกลยุทธ์ เพราะจะทำให้ทราบถึงปัจจัยที่ส่งเสริมหรือปัญหาอุปสรรคในการดำเนินงานขององค์กร การประเมินปัจจัยภายในอย่างตรงไปตรงมา จะทำให้สามารถทราบถึงจุดแข็ง (Strengths) และจุดอ่อน (Weaknesses) ขององค์กรเพื่อนำจุดแข็งมาใช้ให้เกิดประโยชน์และหาวิธีการในการลดจุดอ่อนให้น้อยลงการประเมินปัจจัยและหาทางลดหรือหลีกเลี่ยงภัยคุกคามที่จะเกิดขึ้นกับองค์กร

สำหรับเทคนิคที่ใช้ในการประเมินดังกล่าวคือ เทคนิคการวิเคราะห์โดยใช้ SWOT Analysis โดยมีรายละเอียดของเครื่องมือช่วยในการวิเคราะห์ดังต่อไปนี้

๑. เทคนิคการวิเคราะห์องค์ประกอบพื้นฐานของการบริหาร (๔Ms) และ ๗-s ของ McKinney's เป็นกรอบในการวิเคราะห์ จุดอ่อน-จุดแข็ง ในมหาวิทยาลัยการกีฬาแห่งชาติ วิทยาเขตชัยภูมิ โดยพิจารณาจากองค์ประกอบปัจจัยพื้นฐานการบริหาร ๔Ms ได้แก่ คน (Man) เงิน (Money) วัสดุอุปกรณ์ (Materials) และการจัดการ (Management) และพิจารณาจาก ๗-s ได้แก่ โครงสร้าง (Structure) ยุทธศาสตร์ (Strategy) ระบบ (System) แนวการบริหาร (Style) บุคลากร (Staff) ทักษะ (Skills) อุดมการณ์ร่วมกัน (Superordinate Goals) ซึ่งได้ใช้วิธีการประชุมเพื่อร่วมกันวิเคราะห์และประเมินถึงจุดอ่อน-จุดแข็ง ตามกรอบการวิเคราะห์ดังกล่าว

๒. เทคนิคการวิเคราะห์สิ่งแวดล้อมทั่วไปและสิ่งแวดล้อมเฉพาะองค์กร (General and Specific Environment) เพื่อการประเมินโอกาสและภัยคุกคามที่องค์กรเผชิญหน้าอยู่ได้ใช้เทคนิคการวิเคราะห์ โดยใช้ PEST Analysis ได้แก่ การเมือง (Political-Legal) เศรษฐกิจ (Economic) สังคม (Social) และเทคโนโลยี (Technological) เป็นกรอบการวิเคราะห์โอกาส-ภัยคุกคามของมหาวิทยาลัยการกีฬาแห่งชาติ วิทยาเขตชัยภูมิ ซึ่งได้ใช้วิธีการประชุมเพื่อร่วมการวิเคราะห์ประเมินโอกาส-ภัยคุกคามตามกรอบการวิเคราะห์ดังกล่าว

การประเมินสถานการณ์ที่องค์กรต้องเผชิญหน้าในรูปแบบตารางไขว้ (TOWS Matrix) โดยการสร้างมิติการประเมินร่วม (Combination) ระหว่างจุดแข็ง-จุดอ่อน โอกาสและภัยคุกคาม เพื่อให้ทราบว่าสถานะของมหาวิทยาลัยการกีฬาแห่งชาติ วิทยาเขตชัยภูมิ ว่าอยู่ในสถานะใดใน ๔ สถานะ คือ So, Wo, ST, หรือ WT

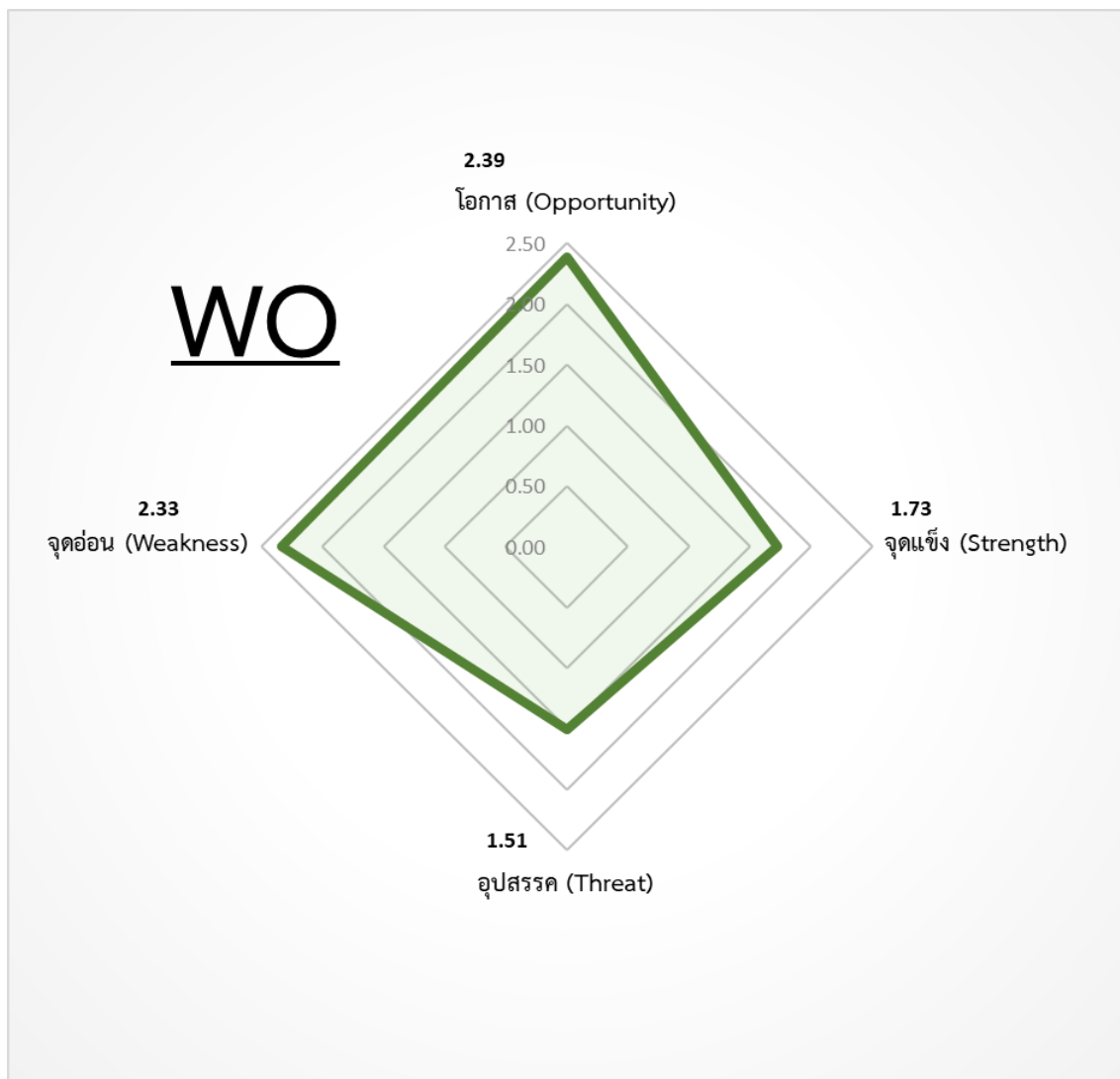
ผลการวิเคราะห์การประเมินสภาพแวดล้อมของมหาวิทยาลัยการกีฬาแห่งชาติ วิทยาเขตชัยภูมิ โดยใช้เทคนิคดังกล่าวอันจะนำไปสู่การประเมินวิธีการ ซึ่งเป็นยุทธศาสตร์ในการดำเนินงาน และกำหนดแผนยุทธศาสตร์มหาวิทยาลัยการกีฬาแห่งชาติ วิทยาเขตชัยภูมิ มีรายละเอียดตามลำดับดังต่อไปนี้

➤ **สรุปผลการวิเคราะห์สภาพแวดล้อมภายในและภายนอก (SWOT Analysis)**
ของมหาวิทยาลัยการกีฬาแห่งชาติ วิทยาเขตชัยภูมิ
ประจำปีงบประมาณ พ.ศ. ๒๕๖๖

ปัจจัยภายใน (Internal factor)			
รายการ	น้ำหนัก	คะแนน	น้ำหนัก คะแนน
จุดแข็ง (Strength)			
S1 ท่าเลที่ตั้งอยู่ในตัวเมืองทำให้สะดวกต่อการติดต่อราชการ การบริการ ด้านวิชาการสถานที่ ในการส่งเสริมการออกกำลังกายให้แก่ชุมชนและสังคม	0.05	4.31	0.22
S2 เป็นสถาบันการศึกษาที่มีหลักสูตรเฉพาะทางด้านศาสตร์การกีฬา มีบุคลากรที่มีความรู้ความสามารถและความเชี่ยวชาญทางด้าน พลศึกษา วิทยาศาสตร์การกีฬา และสื่อสารการกีฬา	0.10	4.38	0.44
S3 ศิษย์ปัจจุบันและศิษย์เก่าประสบความสำเร็จในการเป็นนักกีฬาระดับชาติและนานาชาติ	0.05	3.45	0.17
S4 อาคารสถานที่และสิ่งอำนวยความสะดวกเพียงพอในการเรียนการสอนและการบริการสังคม	0.05	3.97	0.20
S5 นักศึกษาและบัณฑิตมีคุณภาพ เป็นที่ยอมรับของหน่วยงานและสถานประกอบการ	0.08	3.72	0.30
S6 ค่าธรรมเนียมการศึกษาถูกกว่าสถาบันการศึกษาอื่น	0.10	4.07	0.41
รวมจุดแข็ง (Strength)	0.43		1.73
จุดอ่อน (Weakness)			
W1 ผลงานทางวิชาการ งานวิจัยและนวัตกรรมที่ได้รับการเผยแพร่ไม่เป็นไปตามเกณฑ์	0.08	4.24	0.34
W2 อาจารย์ที่มีคุณวุฒิระดับปริญญาเอกไม่เป็นไปตามเกณฑ์ สกอ.	0.05	3.93	0.20
W3 ยังขาดแคลนบุคลากรที่มีคุณวุฒิในหมวดวิชาศึกษาทั่วไป	0.03	3.52	0.11
W4 ข้อมูลในระบบเทคโนโลยีสารสนเทศด้านพลศึกษาและกีฬายังไม่สมบูรณ์และยังไม่เป็นระบบ	0.05	3.55	0.18
W5 ระดับความสามารถภาษาอังกฤษของนักศึกษายังไม่เป็นไปตามเกณฑ์ (CEFR) ตามที่มหาวิทยาลัยกำหนด	0.05	3.93	0.20
W6 จำนวนนักศึกษาแรกเข้าไม่เป็นไปตามแผนการรับ	0.10	4.59	0.46
W7 ขั้นตอนและกระบวนการการให้บริการวิชาการยังไม่สามารถทำให้ชุมชนเกิดความเข้มแข็ง และยั่งยืน / การให้บริการวิชาการชุมชนขาดความต่อเนื่อง และยั่งยืน	0.07	3.97	0.28
W8 ไม่มีแผนกลยุทธ์ทางการเงิน	0.04	3.90	0.16
W9 จำนวนอาจารย์ที่ได้รับทุนวิจัยจากแหล่งทุนภายนอกมีน้อย	0.10	4.24	0.42
รวมจุดอ่อน (Weakness)	0.57		2.33
รวมปัจจัยภายใน (Internal factor)	1.00		

ปัจจัยภายนอก (External factor)			
รายการ	น้ำหนัก	คะแนน	น้ำหนัก คะแนน
โอกาส (Opportunity)			
O1 มหาวิทยาลัยการกีฬาแห่งชาติ มีนโยบายและงบประมาณในการจัดจ้างผู้ฝึกสอนกีฬาที่เชี่ยวชาญในประเทศ และต่างประเทศเพื่อพัฒนาความสามารถด้านกีฬาให้แก่ นักกีฬา	0.08	3.66	0.29
O2 ภาครัฐมีนโยบาย ส่งเสริม สนับสนุนด้านพลศึกษา การออกกำลังกายและเล่นกีฬา	0.06	3.62	0.22
O3 มีโอกาสในการสร้างเครือข่ายกับส่วนราชการและองค์กรส่วนท้องถิ่นในจังหวัดชัยภูมิ	0.10	3.97	0.40
O4 ตลาดแรงงานมีความต้องการบุคลากรทางด้านสุขภาพและการออกกำลังกาย	0.07	3.72	0.26
O5 การพัฒนาเทคโนโลยีด้านการสื่อสารและการพัฒนาของสื่อสังคมออนไลน์รวมทั้งด้านนโยบายของรัฐบาลด้านเทคโนโลยี ส่งผลให้ตลาดแรงงานมีความต้องการแรงงานด้านสื่อสารการกีฬา	0.07	3.31	0.23
O6 รัฐบาลมีนโยบายส่งเสริมดูแลสุขภาพผู้สูงอายุ	0.08	3.76	0.30
O7 ประชาชนให้ความสนใจในการดูแลสุขภาพและการออกกำลังกาย กีฬาและศิลปวัฒนธรรมของไทยมากขึ้น	0.09	4.03	0.36
O8 หน่วยงานและสถานประกอบการ ให้การยอมรับคุณภาพนักศึกษาและบัณฑิต	0.09	3.62	0.33
รวมโอกาส (Opportunity)	0.64		2.39
อุปสรรค (Threat)			
T1 สถาบันการศึกษาอื่น มีกลยุทธ์ในการดึงดูดนักกีฬา นักศึกษาแรกเข้าและผู้ฝึกสอน ที่มีศักยภาพสูง จึงทำให้การรับนักศึกษาไม่เป็นไปตามเป้าหมาย	0.08	4.45	0.36
T2 นโยบายของรัฐบาลส่งเสริมการศึกษาหลักสูตรคู่ขนาน รวมทั้งทัศนคติของผู้ปกครองต่อการศึกษาเฉพาะทาง ส่งผลต่อจำนวนนักศึกษาแรกเข้า	0.08	3.79	0.30
T3 ปัญหาด้านเศรษฐกิจทำให้การศึกษาต่อในระดับปริญญาตรีลดลง และส่งผลต่อการออกกลางคันของนักศึกษา	0.10	4.28	0.43
T4 หลักเกณฑ์ในการเบิกจ่ายงบประมาณการดำเนินการวิจัย ไม่เอื้อต่อการดำเนินงาน	0.10	4.21	0.42
รวมอุปสรรค (Threat)	0.36		1.51
รวมปัจจัยภายนอก (External factor)	1.00		

๓. ตำแหน่งยุทธศาสตร์



จุดแข็ง (Strengths)	1.73
จุดอ่อน (Weakness)	2.33
โอกาส (Opportunities)	2.39
อุปสรรค (Threats)	1.51

เมื่อนำผลการวิเคราะห์ SWOT มากำหนดตำแหน่งยุทธศาสตร์มหาวิทยาลัยการกีฬาแห่งชาติ วิทยาเขต ชัยภูมิ พบว่า มีตำแหน่งยุทธศาสตร์อยู่ในพื้นที่ WO / จุดอ่อน-โอกาส เป็นกลยุทธ์ที่เกิดจากการจับคู่ระหว่าง สภาพแวดล้อมภายในทางลบ จุดอ่อน (Weaknesses) กับสภาพแวดล้อมภายนอก โอกาส (Opportunities) ซึ่งก็คือการใช้โอกาสต่าง ให้เป็นประโยชน์อย่างเต็มที่เพื่อลดจุดอ่อน กำหนดเป็นกลยุทธ์เชิงแก้ไข ปรับเปลี่ยน พลิกฟื้น

➤ ตาราง TOWS Matrix กับการกำหนดกลยุทธ์ขององค์กร

กลยุทธ์เชิงรับ (ST) เกิดจากการจับคู่ของ (จุดแข็งกับอุปสรรค)

<h1>ST</h1>	S1 ท่าเลที่ตั้งอยู่ในตัวเมืองทำให้สะดวกต่อการติดต่อราชการ การบริการ ด้านวิชาการสถานที่ ในการส่งเสริมการออกกำลัง ภายให้แก่ชุมชนและสังคม (0.22)
	S2 เป็นสถาบันการศึกษาที่มีหลักสูตรเฉพาะทางด้านศาสตร์ การกีฬา มีบุคลากรที่มีความรู้ความสามารถ และความ เชี่ยวชาญทางด้าน พลศึกษา วิทยาศาสตร์การกีฬา และสื่อสาร การกีฬา (0.44)
	S3 ศิษย์ปัจจุบันและศิษย์เก่าประสบความสำเร็จในการเป็น นักกีฬาระดับชาติและนานาชาติ (0.17)
	S4 อาคารสถานที่และสิ่งอำนวยความสะดวกเพียงพอ ในการเรียนการสอนและการบริการสังคม (0.20)
	S5 นักศึกษาและบัณฑิตมีคุณภาพ เป็นที่ยอมรับ ของหน่วยงานและสถานประกอบการ (0.30)
	S6 ค่าธรรมเนียมการศึกษาถูกกว่าสถาบันการศึกษาอื่น (0.41)
	แผนการดำเนินงาน
T1 สถาบันการศึกษาอื่น มีกลยุทธ์ในการดึงดูดนักกีฬา นักศึกษา แรกเข้าและผู้ฝึกสอน ที่มีศักยภาพสูง จึงทำให้การรับนักศึกษา ไม่เป็นไปตามเป้าหมาย (0.36)	1.ส่งเสริมการประชาสัมพันธ์เชิงรุก โดยชูประเด็น ด้าน ค่าธรรมเนียมการศึกษา และมีระบบสวัสดิการ ส่งเสริม สนับสนุนให้ผู้มีความสามารถพิเศษ (S1-6, T1-3)
T2 นโยบายของรัฐบาลส่งเสริมการศึกษาหลักสูตรคูขนาน รวมทั้ง ทัศนคติของผู้ปกครองต่อการศึกษานอกระบบ ส่งผลต่อจำนวน นักศึกษาแรกเข้า (0.30)	2.จัดกิจกรรมสร้างแรงจูงใจในการเข้าศึกษาต่อด้วยการจัดการ ส่งเสริมด้านกีฬาและการออกกำลังกาย เช่น มหกรรมกีฬาการ ออกกำลังกายเทิดพระเกียรติ, Open House (S1,2,4- T1,2)
T3 ปัญหาด้านเศรษฐกิจทำให้การศึกษาต่อในระดับปริญญาตรี ลดลง และส่งผลต่อการออกกลางคันของนักศึกษา (0.43)	3.สร้างความเข้าใจ เกี่ยวกับหลักเกณฑ์ในการเบิกจ่าย งบประมาณการดำเนินการวิจัย (T4)
T4 หลักเกณฑ์ในการเบิกจ่ายงบประมาณการดำเนินการวิจัย ไม่ เอื้อต่อการดำเนินงาน (0.42)	4.สนับสนุนการให้ทุนเรียนฟรี เพื่อสร้างแรงจูงใจในการศึกษา ต่อ (S1-6, T1-3)

กลยุทธ์เชิงรับ (So) เกิดจากการจับคู่ของ (จุดแข็งกับโอกาส)

<h1>SO</h1>	S1 ท่าเลที่ตั้งอยู่ในตัวเมืองทำให้สะดวกต่อการติดต่อราชการ การบริการ ด้านวิชาการสถานที่ ในการส่งเสริมการออกกำลังกายให้แก่ชุมชนและสังคม (0.22)
	S2 เป็นสถาบันการศึกษาที่มีหลักสูตรเฉพาะทางด้านศาสตร์ การกีฬา มีบุคลากรที่มีความรู้ความสามารถ และความเชี่ยวชาญทางด้าน พลศึกษา วิทยาศาสตร์การกีฬา และ สื่อสารการกีฬา (0.44)
	S3 ศิษย์ปัจจุบันและศิษย์เก่าประสบความสำเร็จในการเป็น นักกีฬาระดับชาติและนานาชาติ (0.17)
	S4 อาคารสถานที่และสิ่งอำนวยความสะดวกเพียงพอในการ เรียนการสอนและการบริการสังคม (0.20)
	S5 นักศึกษาและบัณฑิตมีคุณภาพ เป็นที่ยอมรับของ หน่วยงานและสถานประกอบการ (0.30)
	S6 ค่าธรรมเนียมการศึกษาถูกกว่าสถาบันการศึกษาอื่น (0.41)
	แผนการดำเนินงาน
O1 มหาวิทยาลัยการกีฬาแห่งชาติ มีนโยบายและงบประมาณใน การจัดจ้างผู้ฝึกสอนกีฬาที่เชี่ยวชาญในประเทศ และต่างประเทศ เพื่อพัฒนาความสามารถด้านกีฬาให้แก่ นักกีฬา (0.29)	<p>1.สร้างเครือข่ายความร่วมมือ (S1,2,4-O1,2,3,6,7)</p> <p>1.1 การแนะแนวการศึกษาต่อ</p> <p>1.2 ร่วมดำเนินการวิจัย</p> <p>1.3 ร่วมบริการวิชาการแก่ชุมชน</p> <p>1.4 ร่วมดำเนินกิจกรรมทะนุบำรุงศิลปวัฒนธรรม</p> <p>2.จัดกิจกรรมตามประเด็นที่สร้างเครือข่ายความร่วมมือ โดย เสริมสร้างสุขภาวะที่ดี ส่งเสริมด้านกีฬาและการออกกำลังกาย เช่น มหกรรมกีฬารอการออกกำลังกายเทิดพระเกียรติ, Open House (S1,2,4-O2,6,7)</p>
O2 ภาครัฐมีนโยบาย ส่งเสริม สนับสนุนด้านพลศึกษา การออก กกำลังกายและเล่นกีฬา (0.22)	
O3 มีโอกาสในการสร้างเครือข่ายกับส่วนราชการและองค์กรส่วน ท้องถิ่นในจังหวัดชัยภูมิ (0.40)	
O4 ตลาดแรงงานมีความต้องการบุคลากรทางด้านสุขภาพและ การออกกำลังกาย (0.26)	
O5 การพัฒนาเทคโนโลยีด้านการสื่อสารและการพัฒนาของสื่อ สังคมออนไลน์รวมทั้งด้านนโยบายของรัฐบาลด้านเทคโนโลยี ส่งผลให้ตลาดแรงงานมีความต้องการแรงงานด้านสื่อสารการกีฬา (0.23)	
O6 รัฐบาลมีนโยบายส่งเสริมดูแลสุขภาพผู้สูงอายุ (0.30)	
O7 ประชาชนให้ความสนใจในการดูแลสุขภาพและการออกกำลังกาย กีฬาและศิลปวัฒนธรรมของไทยมากขึ้น (0.36)	
O8 หน่วยงานและสถานประกอบการ ให้การยอมรับคุณภาพ นักศึกษาและบัณฑิต (0.33)	

กลยุทธ์เชิงรับ (WO) เกิดจากการจับคู่ของ (จุดอ่อนกับโอกาส)

<h1>WO</h1>	W1 ผลงานทางวิชาการ งานวิจัยและนวัตกรรมที่ได้รับการเผยแพร่ไม่เป็นไปตามเกณฑ์ (0.34)
	W2 อาจารย์ที่มีคุณวุฒิระดับปริญญาเอกไม่เป็นไปตามเกณฑ์ สกอ. (0.20)
	W3 ยังขาดแคลนบุคลากรที่มีคุณวุฒิในหมวดวิชาชีพศึกษาทั่วไป (0.11)
	W4 ข้อมูลในระบบเทคโนโลยีสารสนเทศด้านพลศึกษาและกีฬายังไม่สมบูรณ์และยังไม่เป็นระบบ (0.18)
	W5 ระดับความสามารถภาษาอังกฤษของนักศึกษายังไม่เป็นไปตามเกณฑ์ (CEFR) ตามที่มหาวิทยาลัยกำหนด (0.20)
	W6 จำนวนนักศึกษาแรกเข้าไม่เป็นไปตามแผนการรับ (0.46)
	W7 ขั้นตอนและกระบวนการให้บริการวิชาการยังไม่สามารถทำให้ชุมชนเกิดความเข้มแข็ง และยั่งยืน (0.28)
	W8 ไม่มีแผนกลยุทธ์ทางการเงิน (0.16)
	W9 จำนวนอาจารย์ที่ได้รับทุนวิจัยจากแหล่งทุนภายนอกมีน้อย (0.42)
O1 มหาวิทยาลัยการกีฬาแห่งชาติ มีนโยบายและงบประมาณในการจัดจ้างผู้ฝึกสอนกีฬาที่เชี่ยวชาญในประเทศ และต่างประเทศ เพื่อพัฒนาความสามารถด้านกีฬาให้แก่ นักกีฬา (0.29)	1. จัดหาแหล่งทุนเรียนฟรี โดยขอรับทุนจากภายนอก เพื่อสร้างแรงจูงใจในการศึกษาต่อ (W6)
O2 ภาครัฐมีนโยบาย ส่งเสริม สนับสนุนด้านพลศึกษา การออกกำลังกายและเล่นกีฬา (0.22)	2. ทำแผนพัฒนาบุคลากร ปีงบประมาณ 2566 (W1,2,3)
O3 มีโอกาสในการสร้างเครือข่ายกับส่วนราชการและองค์กรส่วนท้องถิ่นในจังหวัดชัยภูมิ (0.40)	3. จัดทำแผนกลยุทธ์ทางการเงิน ปีงบประมาณ 2566 (W8)
O4 ตลาดแรงงานมีความต้องการบุคลากรทางด้านสุขภาพและการออกกำลังกาย (0.26)	4. พัฒนาระบบเทคโนโลยีสารสนเทศ ด้านพลศึกษาและกีฬา (W4)
O5 การพัฒนาเทคโนโลยีด้านการสื่อสารและการพัฒนาของสื่อสังคมออนไลน์รวมทั้งด้านนโยบายของรัฐบาลด้านเทคโนโลยี ส่งผลให้ตลาดแรงงานมีความต้องการแรงงานด้านสื่อสารการกีฬา (0.23)	5. จัดโครงการ/กิจกรรมเสริมทักษะภาษาอังกฤษ สำหรับนักศึกษา (W5)
O6 รัฐบาลมีนโยบายส่งเสริมดูแลสุขภาพผู้สูงอายุ (0.30)	6. สร้างเครือข่ายความร่วมมือ (W7, O2,3,6,7,8)
O7 ประชาชนให้ความสนใจในการดูแลสุขภาพและการออกกำลังกาย กีฬาและศิลปวัฒนธรรมของไทยมากขึ้น (0.36)	6.1 ร่วมบริการวิชาการแก่ชุมชน
O8 หน่วยงานและสถานประกอบการ ให้การยอมรับคุณภาพนักศึกษาและบัณฑิต (0.33)	6.2 ร่วมดำเนินกิจกรรมทะนุบำรุงศิลปวัฒนธรรม
	7. กิจกรรมสร้างขวัญและกำลังใจ สำหรับนักวิจัยที่ได้รับทุนวิจัยภายนอก (W9)

กลยุทธ์เชิงรับ (WT) เกิดจากการจับคู่ของ (จุดอ่อนกับอุปสรรค)

<h1>WT</h1>	W1 ผลงานทางวิชาการ งานวิจัยและนวัตกรรมที่ได้รับการเผยแพร่ไม่เป็นไปตามเกณฑ์ (0.34)
	W2 อาจารย์ที่มีคุณวุฒิระดับปริญญาเอกไม่เป็นไปตามเกณฑ์ สกอ. (0.20)
	W3 ยังขาดแคลนบุคลากรที่มีคุณวุฒิในหมวดวิชาศึกษาทั่วไป (0.11)
	W4 ข้อมูลในระบบเทคโนโลยีสารสนเทศด้านพลศึกษาและกีฬายังไม่สมบูรณ์และยังไม่เป็นระบบ (0.18)
	W5 ระดับความสามารถภาษาอังกฤษของนักศึกษายังไม่เป็นไปตามเกณฑ์ (CEFR) ตามที่มหาวิทยาลัยกำหนด (0.20)
	W6 จำนวนนักศึกษาแรกเข้าไม่เป็นไปตามแผนการรับ (0.46)
	W7 ขั้นตอนและกระบวนการให้บริการวิชาการยังไม่สามารถทำให้ชุมชนเกิดความเข้มแข็ง และยั่งยืน (0.28)
	W8 ไม่มีแผนกลยุทธ์ทางการเงิน (0.16)
	W9 จำนวนอาจารย์ที่ได้รับทุนวิจัยจากแหล่งทุนภายนอกมีน้อย (0.42)
	แผนการดำเนินงาน
T1 สถาบันการศึกษาอื่น มีกลยุทธ์ในการดึงดูดนักศึกษา นักศึกษาแรกเข้าและผู้ฝึกสอน ที่มีศักยภาพสูง จึงทำให้การรับนักศึกษาไม่เป็นไปตามเป้าหมาย (0.36)	1.จัดหาแหล่งทุนเรียนฟรี โดยขอรับทุนจากภายนอก เพื่อสร้างแรงจูงใจในการศึกษาต่อ (W6, T1-3)
T2 นโยบายของรัฐบาลส่งเสริมการศึกษาหลักสูตรคู่ขนาน รวมทั้งทัศนคติของผู้ปกครองต่อการศึกษาเฉพาะทาง ส่งผลต่อจำนวนนักศึกษาแรกเข้า (0.30)	2.ทำแผนพัฒนาบุคลากร ปีงบประมาณ 2566 (W1,2,3)
T3 ปัญหาด้านเศรษฐกิจทำให้การศึกษาต่อในระดับปริญญาตรีลดลง และส่งผลต่อการออกกลางคันของนักศึกษา (0.43)	3.จัดทำแผนกลยุทธ์ทางการเงิน ปีงบประมาณ 2566 (W8)
T4 หลักเกณฑ์ในการเบิกจ่ายงบประมาณการดำเนินการวิจัยไม่เอื้อต่อการดำเนินงาน (0.42)	4.พัฒนาระบบเทคโนโลยีสารสนเทศ ด้านพลศึกษาและกีฬา (W4)
	5.จัดโครงการ/กิจกรรมเสริมทักษะภาษาอังกฤษ สำหรับนักศึกษา (W5)
	6.สร้างเครือข่ายความร่วมมือ (W7)
	6.1 ร่วมบริการวิชาการแก่ชุมชน
	6.2 ร่วมดำเนินกิจกรรมทะนุบำรุงศิลปวัฒนธรรม
	7.กิจกรรมสร้างขวัญและกำลังใจ สำหรับนักวิจัยที่ได้รับทุนวิจัยภายนอก (W9)
	8.ส่งเสริมการประชาสัมพันธ์เชิงรุก โดยชูประเด็น ด้านค่าธรรมเนียมการศึกษา และมีระบบสวัสดิการ ส่งเสริม สนับสนุนให้ผู้มีความสามารถพิเศษ (T1-3)
	9.จัดกิจกรรมสร้างแรงจูงใจในการเข้าศึกษาต่อด้วยการจัดการส่งเสริมด้านกีฬา และการออกกำลังกาย เช่น มหกรรมกีฬาการออกกำลังกายเทิดพระเกียรติ, Open House (T1,2)
	10.สร้างความเข้าใจ เกี่ยวกับหลักเกณฑ์ในการเบิกจ่ายงบประมาณการดำเนินการวิจัย (T4)
	11.สนับสนุนการให้ทุนเรียนฟรี เพื่อสร้างแรงจูงใจในการศึกษาต่อ (T1-3)

วิสัยทัศน์: “เป็นสถาบันการศึกษาอันดับหนึ่งด้านศาสตร์การกีฬา
ในระดับภาคตะวันออกเฉียงเหนือ”

<p>ประเด็นการพัฒนาที่ ๑ (ยุทธศาสตร์ที่ ๑)</p> <p>การผลิตบัณฑิตด้านศาสตร์การกีฬาที่มีคุณภาพระดับชาติ</p>	<p>ประเด็นการพัฒนาที่ ๒ (ยุทธศาสตร์ที่ ๒)</p> <p>ส่งเสริมและพัฒนา นักศึกษา รวมทั้งบุคลากรของสถาบันให้ มีศักยภาพด้านกีฬาสูงสุดของแต่ละบุคคล</p>	<p>ประเด็นการพัฒนาที่ ๓ (ยุทธศาสตร์ที่ ๓)</p> <p>สร้างงานวิจัยและนวัตกรรมด้านศาสตร์การกีฬาที่มีคุณภาพระดับชาติ</p>	<p>ประเด็นการพัฒนาที่ ๔ (ยุทธศาสตร์ที่ ๔)</p> <p>การบริการวิชาการแก่ชุมชน เป้าหมายด้วยศาสตร์การกีฬา เพื่อสร้างความมั่นคง เข้มแข็ง และยั่งยืน</p>	<p>ประเด็นการพัฒนาที่ ๕ (ยุทธศาสตร์ที่ ๕)</p> <p>ทะนุบำรุงศิลปวัฒนธรรมด้านการละเล่นพื้นบ้านและกีฬาไทย</p>	<p>ประเด็นการพัฒนาที่ ๖ (ยุทธศาสตร์ที่ ๖)</p> <p>การบริหารจัดการองค์การตามหลักธรรมาภิบาลภายใต้ปรัชญาของเศรษฐกิจพอเพียง</p>
<p>เป้าประสงค์ : บัณฑิตด้านศาสตร์การกีฬามีคุณภาพตามคุณลักษณะที่พึงประสงค์</p>	<p>เป้าประสงค์: นักศึกษาในมหาวิทยาลัยการกีฬาแห่งชาติ วิทยาเขตชัยภูมิเข้าร่วมและได้รับรางวัลจากการแข่งขันกีฬาระดับชาติหรือนานาชาติ</p>	<p>เป้าประสงค์: ผลงานวิจัยและนวัตกรรมที่ตีพิมพ์เผยแพร่ในระดับชาติหรือนานาชาติ</p>	<p>เป้าประสงค์: บริการทางวิชาการและอาคารสถานที่แก่สังคมอย่างมีประสิทธิภาพ</p>	<p>เป้าประสงค์ : นักศึกษา เด็ก เยาวชนและประชาชนได้ร่วมกิจกรรมฟื้นฟู อนุรักษ์ เผยแพร่ศิลปวัฒนธรรม การละเล่นพื้นบ้านและกีฬาไทย ทั้งในระดับท้องถิ่นภูมิภาค และระดับชาติ ได้เรียนรู้และเข้าใจในความแตกต่างทางวัฒนธรรม มีจิตสำนึกที่ดีต่อสังคมและมีความภาคภูมิใจในความเป็นไทย</p>	<p>เป้าประสงค์: ระบบการบริหารจัดการที่มีประสิทธิภาพตามหลักธรรมาภิบาล</p>

กลยุทธ์ (๕ กลยุทธ์)	กลยุทธ์ (๓ กลยุทธ์)	กลยุทธ์ (๒ กลยุทธ์)	กลยุทธ์ (๑ กลยุทธ์)	กลยุทธ์ (๒ กลยุทธ์)	กลยุทธ์ (๙ กลยุทธ์)
<p>๑.๑ พัฒนาคุณภาพนักศึกษาให้มีคุณภาพตามกรอบมาตรฐานคุณวุฒิ ระดับอุดมศึกษา (TOF : Thai Qualifications Framework) และมาตรฐานวิชาชีพ</p> <p>๑.๒ พัฒนาทักษะการใช้ภาษาอังกฤษของนักศึกษา</p> <p>๑.๓ พัฒนานักศึกษาในด้านอัตลักษณ์ของบัณฑิต</p> <p>๑.๔ พัฒนาระบบการจัดการเรียนการสอนและสิ่งสนับสนุนการเรียนรู้</p> <p>๑.๕ ส่งเสริมและพัฒนาศักยภาพคณาจารย์ให้มีความรู้ความสามารถ ตามระบบ Professional Standards Framework (PSF)</p>	<p>๒.๑ ส่งเสริมและพัฒนานักศึกษาให้มีศักยภาพด้านกีฬาสูงสุดของแต่ละบุคคล</p> <p>๒.๒ ส่งเสริมและพัฒนานักศึกษาและบุคลากรที่ได้รับการพัฒนาศักยภาพ ด้านศาสตร์ทางการกีฬา ผู้ฝึกสอน ผู้ตัดสิน</p> <p>๒.๓ ส่งเสริมการเข้าร่วมเป็นสมาชิกสมาคม/สโมสรกีฬาแห่งประเทศไทย</p>	<p>๓.๑ ส่งเสริมและพัฒนาสมรรถนะของบุคลากรด้านการวิจัยและนวัตกรรม</p> <p>๓.๒ ส่งเสริมและสนับสนุนงบประมาณพัฒนาด้านการวิจัยและนวัตกรรม</p>	<p>๔.๑ การพัฒนาชุมชนเป้าหมายเชิงรุกแบบบูรณาการกับการเรียนการสอน</p>	<p>๕.๑ ส่งเสริมและสนับสนุนการฟื้นฟูอนุรักษ์และเผยแพร่ศิลปวัฒนธรรม การละเล่นพื้นบ้านและกีฬาไทยในระดับท้องถิ่น (ตีกลองสะบ้า ตีกลองเส็ง)</p> <p>๕.๒ ส่งเสริมและสนับสนุนการจัดตั้งแหล่งเรียนรู้ด้านศิลปวัฒนธรรม การละเล่นพื้นบ้านและกีฬาไทย (ตีกลองสะบ้า ตีกลองเส็ง)</p>	<p>๖.๑ พัฒนาระบบและกลไกการบริหารจัดการรูปแบบดิจิทัล แพลตฟอร์ม</p> <p>๖.๒ พัฒนาศักยภาพคณาจารย์ตามสาขาวิชาชีพ</p> <p>๖.๓ พัฒนาการให้บริการของระบบเทคโนโลยีสารสนเทศและการสื่อสาร</p> <p>๖.๔ พัฒนาระบบการประกันคุณภาพการศึกษา</p> <p>๖.๕ การประชาสัมพันธ์เชิงรุก</p> <p>๖.๖ สร้างเครือข่ายความร่วมมือด้านวิชาการ ทั้งในและต่างประเทศ</p> <p>๖.๗ กลยุทธ์การเงินเพื่อความมั่นคงขององค์กร ภายใต้ปรัชญาของเศรษฐกิจพอเพียง</p> <p>๖.๘ กลยุทธ์สร้างองค์กรแห่งการเรียนรู้</p> <p>๖.๙ กลยุทธ์การบริหารความเสี่ยง</p>
รวม จำนวน ๒๒ กลยุทธ์					

ตัวชี้วัด (๘ ตัวชี้วัด)	ตัวชี้วัด (๓ ตัวชี้วัด)	ตัวชี้วัด (๒ ตัวชี้วัด)	ตัวชี้วัด (๖ ตัวชี้วัด)	ตัวชี้วัด (๑ ตัวชี้วัด)	ตัวชี้วัด (๗ ตัวชี้วัด)
<p>๑. ร้อยละของบัณฑิตได้งานทำหรือประกอบอาชีพอิสระภายใน ๑ ปี หลังสำเร็จการศึกษา</p> <p>๒. ผลประเมินความพึงพอใจของผู้ใช้บัณฑิตที่มีต่อคุณภาพบัณฑิตตามกรอบมาตรฐานคุณวุฒิ</p> <p>๓. จำนวนหลักสูตรที่เปิดการเรียนการสอน</p> <p>๔. จำนวนร้อยละของอาจารย์ประจำที่มีตำแหน่งทางวิชาการ</p> <p>๖. ผลการประเมินโดยผู้ใช้บัณฑิตในประเด็นด้านอัตลักษณ์ของบัณฑิต</p> <p>๗. นักศึกษาชั้นปีสุดท้ายเป็นผู้สร้างหรือผู้ร่วมสร้างนวัตกรรม</p> <p>๘. จำนวนนักศึกษาชั้นปีสุดท้ายที่สอบผ่านภาษาอังกฤษตามเกณฑ์ที่กำหนด</p>	<p>๑. ร้อยละของนักศึกษาในมหาวิทยาลัยการกีฬาแห่งชาติ วิทยาเขตชัยภูมิ ได้เข้าร่วมการแข่งขันกีฬาในระดับชาติ</p> <p>๒. ร้อยละของนักศึกษาในสำนักงานกีฬาได้รับเหรียญรางวัลจากการแข่งขันกีฬาระดับนานาชาติ</p> <p>๓. จำนวนนักศึกษาและบุคลากรที่ได้รับการพัฒนาศักยภาพด้านศาสตร์ทางการกีฬา ผู้ฝึกสอน ผู้ตัดสิน</p>	<p>๑. จำนวนผลงานวิจัยและนวัตกรรมที่ตีพิมพ์ เผยแพร่ในระดับชาติหรือนานาชาติ</p> <p>๒. ผลงานวิจัยและนวัตกรรมที่ได้รับการ Citation นำไปใช้ประโยชน์ของอาจารย์ประจำ</p>	<p>๑. จำนวนผู้มารับบริการทางวิชาการ เช่น เข้ารับการอบรม เข้ารับการทดสอบสมรรถนะ</p> <p>๒. จำนวนผู้รับบริการอาคารสถานที่ สนามกีฬาและอุปกรณ์กีฬา</p> <p>๓. ผลการประเมินความพึงพอใจของผู้มารับบริการทางวิชาการ เช่น เข้ารับการอบรม เข้ารับการทดสอบสมรรถนะ</p> <p>๔. จำนวนชุมชนเป้าหมายที่ได้รับการพัฒนาอย่างต่อเนื่อง เข้มแข็งและยั่งยืน</p> <p>๕. จำนวนชุมชนเป้าหมายใหม่ที่ได้รับบริการวิชาการเพิ่ม</p> <p>๖. จำนวนโครงการบริการวิชาการที่บูรณาการด้านการเรียนการสอนและการวิจัย</p>	<p>๑. จำนวนเรื่องในการฟื้นฟูอนุรักษ์และเผยแพร่ศึกษาวิจัยและการสร้างมูลค่าของ การละเล่นพื้นบ้าน และกีฬาไทย (ตีคลีไฟ สะบ้า ตีกลองเส็ง)</p>	<p>๑. ร้อยละของการเบิกจ่ายงบประมาณ รายจ่ายประจำปี ในภาพรวม</p> <p>๒. ร้อยละของคณาจารย์ที่ได้รับการพัฒนาศักยภาพตามสาขาวิชาชีพ</p> <p>๓. ผลการประเมินความพึงพอใจของผู้รับบริการในงานเทคโนโลยีสารสนเทศและการสื่อสาร</p> <p>๔. ผลการประเมินการประกันคุณภาพการศึกษาภายในระดับหลักสูตร</p> <p>๕. ผลการประเมินการประกันคุณภาพการศึกษาภายในระดับคณะ</p> <p>๖. ผลการประเมินการประกันคุณภาพการศึกษาภายในระดับวิทยาเขต</p> <p>๗. จำนวนกลุ่มเป้าหมายที่ได้รับการประชาสัมพันธ์เชิงรุก</p>
รวม จำนวน ๒๗ ตัวชี้วัด					

ส่วนที่ ๓

แผนพัฒนามหาวิทยาลัยการกีฬาแห่งชาติ วิทยาเขตชัยภูมิ (พ.ศ. ๒๕๖๖ – ๒๕๗๐)

แผนพัฒนามหาวิทยาลัยการกีฬาแห่งชาติ วิทยาเขตชัยภูมิ (พ.ศ. ๒๕๖๖ – ๒๕๗๐) ได้จัดทำขึ้นเพื่อให้การดำเนินงานของมหาวิทยาลัยการกีฬาแห่งชาติ วิทยาเขตชัยภูมิ เป็นไปในทิศทางที่สอดคล้องตามนโยบายและแผนพัฒนาประเทศระดับต่าง ๆ ที่เกี่ยวข้อง มหาวิทยาลัยการกีฬาแห่งชาติ วิทยาเขตชัยภูมิ จึงกำหนดวิสัยทัศน์ พันธกิจ ประเด็นการพัฒนา เป้าประสงค์ กลยุทธ์ ตัวชี้วัดและค่าเป้าหมายการดำเนินงาน โดยมีรายละเอียดดังต่อไปนี้

ปรัชญา

“พลศึกษาและกีฬา พัฒนาคน พัฒนาชาติ”

วิสัยทัศน์

“เป็นสถาบันการศึกษาอันดับหนึ่งด้านศาสตร์การกีฬาในระดับภาคตะวันออกเฉียงเหนือ”

พันธกิจ

- ผลิตและพัฒนาบุคลากรด้านศาสตร์การกีฬา
- ส่งเสริมและพัฒนานักศึกษารวมทั้งบุคลากรของสถาบันให้มีศักยภาพด้านกีฬาสูงสุดของแต่ละบุคคล
- วิจัยและพัฒนาองค์ความรู้ และนวัตกรรม ด้านศาสตร์การกีฬา
- บริการวิชาการแก่สังคม
- ทะนุบำรุงศิลปวัฒนธรรมในด้านการละเล่นพื้นบ้านและกีฬาไทย

อัตลักษณ์ของบัณฑิต

“ทักษะดี มีน้ำใจนักกีฬา พัฒนาสังคม มีความโดดเด่นด้านสัมมาคารวะ”

คำอธิบายอัตลักษณ์

ทักษะดี	หมายถึง	การมีความรู้ความสามารถและมีทักษะในด้านวิชาชีพ
มีน้ำใจนักกีฬา	หมายถึง	มีคุณธรรม จริยธรรม รู้แพ้ รู้ชนะ รู้ภัย เป็นที่ยอมรับในสังคม
พัฒนาสังคม	หมายถึง	มีความรับผิดชอบและมีส่วนร่วมในการพัฒนาสังคมยึดมั่นใน การปกครองระบอบประชาธิปไตย อันมีพระมหากษัตริย์ทรงเป็นประมุข

เอกลักษณ์ของวิทยาเขต

“สถาบันการศึกษาด้านศาสตร์การกีฬา เชี่ยวชาญ มีชื่อเสียง โดดเด่น ด้านกีฬามวยไทย”

ค่านิยมองค์กร

SPORTS – U

S = Spirit	มีน้ำใจนักกีฬา
P = Professional	มีความเป็นมืออาชีพ
O = Opportunity	มีการให้โอกาส
R = Responsibility	มีความรับผิดชอบ
T = Teamwork	มีการทำงานเป็นทีม
S = Smart	มีบุคลิกภาพดี
U = Universality	มีความเป็นสากล

คติพจน์

กยิราเจ กยิราถนั แปลว่า ทำอะไรทำจริง

**ประเด็นการพัฒนาที่ ๑ การผลิตบัณฑิตด้านศาสตร์การกีฬาที่มีคุณภาพระดับชาติ
เป้าประสงค์ บัณฑิตด้านศาสตร์การกีฬามีคุณภาพตามคุณลักษณะที่พึงประสงค์**

กลยุทธ์

- ๑.๑ พัฒนาคุณภาพนักศึกษาให้มีคุณภาพตามกรอบมาตรฐานคุณวุฒิ ระดับอุดมศึกษา (TQF: Thai Qualifications Framework) และมาตรฐานวิชาชีพ
- ๑.๒ พัฒนาทักษะการใช้ภาษาอังกฤษของนักศึกษา
- ๑.๓ พัฒนานักศึกษาในด้านอัตลักษณ์ของบัณฑิต
- ๑.๔ พัฒนาระบบการจัดการเรียนการสอนและสิ่งสนับสนุนการเรียนรู้
- ๑.๕ ส่งเสริมและพัฒนาศักยภาพคณาจารย์ให้มีความรู้ ความสามารถ ตามระบบ Professional Standards Framework (PSF)

ตัวชี้วัด	หน่วยนับ	ค่าเป้าหมาย					หน่วยงานที่รับผิดชอบ
		๒๕๖๖	๒๕๖๗	๒๕๖๘	๒๕๖๙	๒๕๗๐	
๑. ร้อยละของบัณฑิตได้งานทำหรือประกอบอาชีพอิสระภายใน ๑ ปี หลังสำเร็จการศึกษา	ร้อยละ	๘๐	๘๕	๙๐	๙๕	๑๐๐	ฝ่ายวิชาการ/ คณะวิชา
๒. ผลประเมินความพึงพอใจของผู้ใช้บัณฑิตที่มีต่อคุณภาพบัณฑิตตามกรอบมาตรฐานคุณวุฒิ	คะแนนเฉลี่ย	๔.๐๐	๔.๑๐	๔.๒๐	๔.๓๐	๔.๔๐	
๓. จำนวนหลักสูตรที่เปิดการเรียนการสอน	หลักสูตร	๓	๓	๔	๔	๕	
๔. จำนวนร้อยละของอาจารย์ประจำที่มีตำแหน่งทางวิชาการ	ร้อยละ	๕๐	๕๒	๕๔	๕๖	๖๐	
๖. ผลการประเมินโดยผู้ใช้บัณฑิตในประเด็นด้านอัตลักษณ์ของบัณฑิต	คะแนนเฉลี่ย	๔.๐๐	๔.๑๐	๔.๒๐	๔.๓๐	๔.๔๐	
๗. นักศึกษาชั้นปีสุดท้ายเป็นผู้สร้างหรือผู้ร่วมสร้างนวัตกรรม	ร้อยละ	๘๐	๘๕	๙๐	๙๕	๑๐๐	
๘. จำนวนนักศึกษาชั้นปีสุดท้ายที่สอบผ่านภาษาอังกฤษตามเกณฑ์ที่กำหนด	ร้อยละ	๕๐	๖๐	๗๐	๘๐	๙๐	

**ประเด็นการพัฒนาที่ ๒ ส่งเสริมและพัฒนานักศึกษารวมทั้งบุคลากรของสถาบันให้มีศักยภาพด้าน
กีฬาสูงสุดของแต่ละบุคคล**

เป้าประสงค์ นักศึกษาในมหาวิทยาลัยการกีฬาแห่งชาติ วิทยาเขตชัยภูมิเข้าร่วมและได้รับรางวัลจากการแข่งขัน
กีฬาระดับชาติหรือนานาชาติ

กลยุทธ์

๒.๑ ส่งเสริมและพัฒนานักศึกษาให้มีศักยภาพด้านกีฬาสูงสุดของแต่ละบุคคล

๒.๒ ส่งเสริมและพัฒนานักศึกษาและบุคลากรที่ได้รับการพัฒนาศักยภาพ ด้านศาสตร์ทางการกีฬา

ผู้ฝึกสอน ผู้ตัดสิน

๒.๓ ส่งเสริมการเข้าร่วมเป็นสมาชิกสมาคม/สโมสร กีฬาแห่งประเทศไทย

ตัวชี้วัด	หน่วยนับ	ค่าเป้าหมาย					หน่วยงานที่ รับผิดชอบ
		๒๕๖๖	๒๕๖๗	๒๕๖๘	๒๕๖๖	๒๕๗๐	
๑. ร้อยละของนักศึกษาใน มหาวิทยาลัยการกีฬาแห่งชาติ วิทยาเขตชัยภูมิได้เข้าร่วมการ แข่งขันกีฬาระดับชาติ	ร้อยละ (ของ นักศึกษา ทั้งหมด)	๑๕	๒๐	๒๕	๓๐	๓๕	สำนักกีฬา งานกีฬาเพื่อ ความเป็นเลิศ
๒. ร้อยละของนักศึกษาใน สำนักงานกีฬาได้รับเหรียญ รางวัลจากการแข่งขันกีฬา ระดับนานาชาติ	ร้อยละ (๓๐ คนใน ศูนย์ฯ)	๑๐	๑๕	๒๐	๒๕	๓๐	
๓. จำนวนนักศึกษาและบุคลากร ที่ได้รับการพัฒนาศักยภาพ ด้านศาสตร์ทางการกีฬา ผู้ ฝึกสอน ผู้ตัดสิน	คน	๑๐	๑๒	๑๔	๑๖	๑๘	

ประเด็นการพัฒนาที่ ๓ สร้างงานวิจัยและนวัตกรรมด้านศาสตร์การกีฬาที่มีคุณภาพระดับชาติ
เป้าประสงค์ ผลงานวิจัยและนวัตกรรมที่ตีพิมพ์เผยแพร่ในระดับชาติหรือนานาชาติ
กลยุทธ์

- ๓.๑ ส่งเสริมและพัฒนาสมรรถนะของบุคลากรด้านการวิจัยและนวัตกรรม
- ๓.๒ ส่งเสริมและสนับสนุนงบประมาณพัฒนาด้านการวิจัยและนวัตกรรม

ตัวชี้วัด	หน่วยนับ	ค่าเป้าหมาย					หน่วยงานที่รับผิดชอบ
		๒๕๖๖	๒๕๖๗	๒๕๖๘	๒๕๖๖	๒๕๗๐	
๑. จำนวนผลงานวิจัยและนวัตกรรมที่ตีพิมพ์เผยแพร่ในระดับชาติหรือนานาชาติ	เรื่อง	๖	๘	๑๐	๑๒	๑๔	ฝ่ายวิจัย และประกันคุณภาพการศึกษา / คณะวิชา
๒. ผลงานวิจัยและนวัตกรรมที่ได้รับการ Citation นำไปใช้ประโยชน์ของอาจารย์ประจำ	ร้อยละ	๕๐	๕๕	๖๐	๖๕	๗๐	

ประเด็นการพัฒนาที่ ๔ การบริการวิชาการแก่ชุมชนเป้าหมายด้วยศาสตร์การกีฬา เพื่อสร้างความมั่นคง เข้มแข็ง และยั่งยืน

เป้าประสงค์ บริการทางวิชาการและอาคารสถานที่แก่สังคมอย่างมีประสิทธิภาพ
กลยุทธ์

๔.๑ การพัฒนาชุมชนเป้าหมายเชิงรุกแบบบูรณาการกับการเรียนการสอน

ตัวชี้วัด	หน่วย นับ	ค่าเป้าหมาย					หน่วยงานที่ รับผิดชอบ
		๒๕๖๖	๒๕๖๗	๒๕๖๘	๒๕๖๙	๒๕๗๐	
๑. จำนวนผู้มารับบริการทางวิชาการ เช่น เข้ารับการอบรม เข้ารับการทดสอบสมรรถนะ	คน	๕๐,๐๐๐	๖๐,๐๐๐	๗๐,๐๐๐	๘๐,๐๐๐	๙๐,๐๐๐	ฝ่ายกิจการนักศึกษา และกิจการพิเศษ/ งานกิจการ
๒. จำนวนผู้รับบริการอาคารสถานที่ สนามกีฬา และอุปกรณ์กีฬา	คน	๑๐๐,๐๐๐	๑๑๐,๐๐๐	๑๒๐,๐๐๐	๑๓๐,๐๐๐	๑๔๐,๐๐๐	นักศึกษา และกิจการพิเศษ/ คณะวิชา
๓. ผลการประเมินความพึงพอใจของผู้มารับบริการทางวิชาการ เช่น เข้ารับการอบรม เข้ารับการทดสอบสมรรถนะ	คะแนนเฉลี่ย	๓.๕๑	๓.๕๓	๓.๕๖	๓.๕๘	๓.๖๐	
๔. จำนวนชุมชนเป้าหมายที่ได้รับการพัฒนาอย่างต่อเนื่อง เข้มแข็ง และยั่งยืน	ชุมชน	๑	๑	๑	๒	๒	
๕. จำนวนชุมชนเป้าหมายใหม่ที่ได้รับบริการวิชาการเพิ่ม	ชุมชน	๒	๒	๓	๔	๕	
๖. จำนวนโครงการบริการวิชาการที่บูรณาการด้านการเรียนการสอน และการวิจัย	โครงการ	๑	๑	๑	๑	๑	

ประเด็นการพัฒนาที่ ๕ ทะนุบำรุงศิลปวัฒนธรรมด้านการละเล่นพื้นบ้าน

และกีฬาไทย

เป้าประสงค์ นักศึกษา เด็ก เยาวชนและประชาชนได้ร่วมกิจกรรมฟื้นฟู อนุรักษ์และเผยแพร่ศิลปวัฒนธรรม การละเล่นพื้นบ้านและกีฬาไทยทั้งในระดับท้องถิ่นภูมิภาค และระดับชาติ ได้เรียนรู้และเข้าใจในความแตกต่างทางวัฒนธรรม มีจิตสำนึกที่ดีต่อสังคมและมีความภาคภูมิใจในความเป็นไทย

กลยุทธ์

- ๕.๑ ส่งเสริมและสนับสนุนการฟื้นฟูอนุรักษ์และเผยแพร่ ศิลปวัฒนธรรม การละเล่นพื้นบ้านและกีฬาไทย ในระดับท้องถิ่น (ตึคลีไฟ สะบ้า ตึกลองเส็ง)
- ๕.๒ ส่งเสริมและสนับสนุนการจัดตั้งแหล่งเรียนรู้ด้านศิลปวัฒนธรรม การละเล่นพื้นบ้านและกีฬาไทย (ตึคลีไฟ สะบ้า ตึกลองเส็ง)

ตัวชี้วัด	หน่วย นับ	ค่าเป้าหมาย					หน่วยงานที่ รับผิดชอบ
		๒๕๖๖	๒๕๖๗	๒๕๖๘	๒๕๖๙	๒๕๗๐	
๑. จำนวนเรื่องในการฟื้นฟูอนุรักษ์และเผยแพร่ ศึกษาวิจัย และการสร้างมูลค่าของการละเล่นพื้นบ้าน และกีฬาไทย (ตึคลีไฟ สะบ้า ตึกลองเส็ง)	เรื่อง	๓	๓	๓	๓	๓	ฝ่ายกิจการนักศึกษาและกิจการพิเศษ/ งานกิจการนักศึกษาและกิจการพิเศษ/ คณะวิชา

**ประเด็นการพัฒนาที่ ๒ การบริหารจัดการองค์กรตามหลักธรรมาภิบาลภายใต้ปรัชญา
ของเศรษฐกิจพอเพียง**

เป้าประสงค์ ระบบการบริหารจัดการที่มีประสิทธิภาพตามหลักธรรมาภิบาล
กลยุทธ์

- ๖.๑ พัฒนาระบบและกลไกการบริหารจัดการรูปแบบดิจิทัล แพลตฟอร์ม
- ๖.๒ พัฒนาศักยภาพคณาจารย์ตามสาขาวิชาชีพ
- ๖.๓ พัฒนาการให้บริการของระบบเทคโนโลยีสารสนเทศและการสื่อสาร
- ๖.๔ พัฒนาระบบการประกันคุณภาพการศึกษา
- ๖.๕ การประชาสัมพันธ์เชิงรุก
- ๖.๖ สร้างเครือข่ายความร่วมมือด้านวิชาการ ทั้งในและต่างประเทศ
- ๖.๗ กลยุทธ์การเงินเพื่อความมั่นคงขององค์กร ภายใต้ปรัชญาของเศรษฐกิจพอเพียง
- ๖.๘ กลยุทธ์สร้างองค์กรแห่งการเรียนรู้
- ๖.๙ กลยุทธ์การบริหารความเสี่ยง

ตัวชี้วัด	หน่วยนับ	ค่าเป้าหมาย					หน่วยงานที่รับผิดชอบ
		๒๕๖๖	๒๕๖๗	๒๕๖๘	๒๕๖๙	๒๕๗๐	
๑. ร้อยละของการเบิกจ่ายงบประมาณรายจ่ายประจำปี ในภาพรวม	ร้อยละ	๙๕	๙๖	๙๗	๙๘	๙๙	งานประกันคุณภาพ
๒. ร้อยละของคณาจารย์ที่ได้รับการพัฒนาศักยภาพ ตามสาขาวิชาชีพ	ร้อยละ	๕๐	๕๕	๖๐	๖๕	๗๐	การศึกษา / งานบุคคล /
๓. ผลการประเมินความพึงพอใจของผู้รับบริการในงานเทคโนโลยีสารสนเทศและการสื่อสาร	คะแนนเฉลี่ย	๓.๕๐	๓.๖๐	๓.๗๐	๓.๘๐	๓.๙๐	ฝ่ายบริหาร / งานเทคโนโลยี
๔. ผลการประเมินการประกันคุณภาพการศึกษาภายใน ระดับหลักสูตร	คะแนนเฉลี่ย	๓.๒๐	๓.๓๐	๓.๔๐	๓.๕๐	๓.๖๐	สารสนเทศ / ฝ่ายแผนและ
๕. ผลการประเมินการประกันคุณภาพการศึกษาภายใน ระดับคณะ	คะแนนเฉลี่ย	๓.๗๐	๓.๘๐	๓.๙๐	๔.๐๐	๔.๑๐	พัฒนา
๖. ผลการประเมินการประกันคุณภาพการศึกษาภายใน ระดับวิทยาเขต	คะแนนเฉลี่ย	๓.๗๐	๓.๘๐	๓.๙๐	๔.๐๐	๔.๑๐	
๗. จำนวนกลุ่มเป้าหมายที่ได้รับการประชาสัมพันธ์เชิงรุก	คน	๑๐,๐๐๐	๒๐,๐๐๐	๓๐,๐๐๐	๔๐,๐๐๐	๕๐,๐๐๐	
๘. จำนวนเครือข่ายความร่วมมือด้านวิชาการ (การเรียนการสอน การวิจัย การบริการวิชาการ การทะนุบำรุง ศิลปวัฒนธรรม การละเล่นพื้นบ้าน และกีฬาไทย) (MOU)	หน่วยงาน (ภาครัฐ และ เอกชน)	๘	๑๐	๑๒	๑๔	๑๖	

ส่วนที่ ๔

แผนปฏิบัติการประจำปีงบประมาณ พ.ศ. ๒๕๖๖ มหาวิทยาลัยการกีฬาแห่งชาติ วิทยาเขตชัยภูมิ

ประเด็นการพัฒนาคือ ๑ การผลิตบัณฑิตด้านศาสตร์การกีฬาที่มีคุณภาพระดับชาติ

เป้าประสงค์ บัณฑิตด้านศาสตร์การกีฬามีคุณภาพตามคุณลักษณะที่พึงประสงค์

กลยุทธ์ที่ ๑.๑ พัฒนาคุณภาพนักศึกษาให้มีคุณภาพตามกรอบมาตรฐานคุณวุฒิ ระดับอุดมศึกษา (TQF: Thai Qualifications Framework) และมาตรฐานวิชาชีพ

แผนปฏิบัติการ ๑.๑ พัฒนาคุณภาพนักศึกษาให้มีคุณภาพตามกรอบมาตรฐานคุณวุฒิ ระดับอุดมศึกษา (TQF: Thai Qualifications Framework) และมาตรฐานวิชาชีพ

ลำดับ ที่	โครงการ/ กิจกรรม	ตัวชี้วัด	เป้าหมาย		ความสอดคล้อง			ระยะเวลาดำเนินการ												สถานที่ ดำเนินการ	งบประมาณ	หน่วยงาน ที่ รับผิดชอบ	
			หน่วย นับ	จำนวน	ประเด็น การ พัฒนา มกช.ชย	พันธ กิจ	ประกัน คุณภาพ การศึกษา	ไตรมาสที่ ๑			ไตรมาสที่ ๒			ไตรมาสที่ ๓			ไตรมาสที่ ๔						
								ต.ค.	พ.ย.	ธ.ค.	ม.ค.	ก.พ.	มี.ค.	เม.ย.	พ.ค.	มิ.ย.	ก.ค.	ส.ค.	ก.ย.				
๑	ส่งเสริมสร้างสรรค์นวัตกรรมเกี่ยวกับศาสตร์ทางการกีฬาประจำปีงบประมาณ ๒๕๖๖	เชิงปริมาณ นักศึกษาที่เข้าร่วมโครงการทั้ง ๓ คณะวิชา	คน	๑๐	๑	๑	๑										✓				มกช.ชย.	เงินรายได้ (๒๖,๖๒๐)	ฝ่ายวิชาการ
		เชิงคุณภาพ มีชิ้นงานนวัตกรรมอย่างน้อย	จำนวน	จำนวน																			

กลยุทธ์ที่ ๑.๒ พัฒนาทักษะการใช้ภาษาอังกฤษของนักศึกษา

แผนปฏิบัติการ ๑.๒ พัฒนาทักษะการใช้ภาษาอังกฤษของนักศึกษา

ลำดับ ที่	โครงการ/กิจกรรม	ตัวชี้วัด	เป้าหมาย		ความสอดคล้อง			ระยะเวลาดำเนินการ												สถานที่ ดำเนินการ	งบประมาณ	หน่วยงาน ที่รับผิดชอบ	
			หน่วย นับ	จำนวน	ประเด็น การ พัฒนา มกช.ชย	พันธ กิจ	ประกัน คุณภาพ การศึกษา	ไตรมาสที่ ๑			ไตรมาสที่ ๒			ไตรมาสที่ ๓			ไตรมาสที่ ๔						
								ต.ค.	พ.ย.	ธ.ค.	ม.ค.	ก.พ.	มี.ค.	เม.ย.	พ.ค.	มิ.ย.	ก.ค.	ส.ค.	ก.ย.				
๑	อบรมภาษาอังกฤษ สำหรับนักศึกษา ประจำปีงบประมาณ พ.ศ. ๒๕๖๖	เชิง ปริมาณ มี นักศึกษา เข้าร่วม โครงการ	คน	๓๐๐	๑	๑	๑			✓	✓	✓	✓								มกช.ชย.	เงินรายได้ (๓๗,๓๐๐)	ฝ่ายวิชาการ
		เชิง คุณภาพ มี นักศึกษา สอบ ผ่านระดับ B๑	ร้อยละ	๘๐																			

กลยุทธ์ที่ ๑.๓ พัฒนานักศึกษาในด้านอัตลักษณ์ของบัณฑิต

แผนปฏิบัติการ ๑.๓ พัฒนานักศึกษาในด้านอัตลักษณ์ของบัณฑิต

ลำดับ ที่	โครงการ/ กิจกรรม	ตัวชี้วัด	เป้าหมาย		ความสอดคล้อง			ระยะเวลาดำเนินการ												สถานที่ ดำเนินการ	งบประมาณ	หน่วยงาน ที่ รับผิดชอบ
			หน่วย นับ	จำนวน	ประเด็น การ พัฒนา มกช.ชย	พันธ กิจ	ประกัน คุณภาพ การศึกษา	ไตรมาสที่ ๑			ไตรมาสที่ ๒			ไตรมาสที่ ๓			ไตรมาสที่ ๔					
								ต.ค.	พ.ย.	ธ.ค.	ม.ค.	ก.พ.	มี.ค.	เม.ย.	พ.ค.	มิ.ย.	ก.ค.	ส.ค.	ก.ย.			
๑	TNSUC SPORT DAY ๒๐๒๓	เชิงปริมาณ มีนักศึกษา เข้าร่วม โครงการ	คน	๒๕๐	๑	๕	๑			✓	✓	✓	✓							มกช.ชย.	เงินรายได้ (๓๐๐๐๐)	ฝ่ายกิจการ นักศึกษา และกิจการ พิเศษ
		เชิงคุณภาพ การบรรลุ เป้าหมาย ตามตัวชี้วัด ของโครงการ	ค่าเฉลี่ย	๓.๕๑																		

กลยุทธ์ที่ ๑.๔ พัฒนาระบบการจัดการเรียนการสอนและสิ่งสนับสนุนการเรียนรู้
 แผนปฏิบัติการ ๑.๔ พัฒนาระบบการจัดการเรียนการสอนและสิ่งสนับสนุนการเรียนรู้

ลำดับ ที่	โครงการ/ กิจกรรม	ตัวชี้วัด	เป้าหมาย		ความสอดคล้อง			ระยะเวลาดำเนินการ												สถานที่ ดำเนินการ	งบประมาณ	หน่วยงาน ที่ รับผิดชอบ
			หน่วย นับ	จำนวน	ประเด็น การ พัฒนา มกช.ชย	พันธ กิจ	ประกัน คุณภาพ การศึกษา	ไตรมาสที่ ๑			ไตรมาสที่ ๒			ไตรมาสที่ ๓			ไตรมาสที่ ๔					
								ต.ค.	พ.ย.	ธ.ค.	ม.ค.	ก.พ.	มี.ค.	เม.ย.	พ.ค.	มิ.ย.	ก.ค.	ส.ค.	ก.ย.			
๑	โครงการจ้าง อาจารย์ผู้สอน ประจำปี งบประมาณ พ.ศ.๒๕๖๖	เชิงปริมาณ อาจารย์	อัตรา	๑	๑	๑	๑	✓	✓	✓	✓	✓	✓	✓	✓	✓	✓	✓	✓	มกช.ชย.	เงินรายได้ (๒๐๔,๐๐๐)	ฝ่าย วิชาการ
		เชิงคุณภาพ มีอาจารย์ ที่ตรงสาขาที่ ขาดแคลน																				
๒	โครงการ จัดซื้อหนังสือ ตำราเรียน ประจำปี งบประมาณ ๒๕๖๖	เชิงปริมาณ มีตำรา หนังสือไม่ น้อยกว่า ๕๐ เล่ม	เล่ม	๕๐	๑	๑	๑	✓	✓	✓	✓	✓	✓	✓	✓	✓	✓	✓	✓	มกช.ชย.	เงินรายได้ (๓๐๐,๐๐๐)	ศูนย์วิทย บริการ
		เชิงคุณภาพ มีตำราตรง ตามความ ต้องการของ สาขาหรือ สัมพันธ์กับ สาขา	ร้อย ละ	๘๐																		

กลยุทธ์ที่ ๑.๕ ส่งเสริมและพัฒนาศักยภาพคณาจารย์ให้มีความรู้ ความสามารถ ตามระบบ Professional Standards Framework (PSF)
 แผนปฏิบัติการ ๑.๕ ส่งเสริมและพัฒนาศักยภาพคณาจารย์ให้มีความรู้ ความสามารถ ตามระบบ Professional Standards Framework (PSF)

ลำดับ ที่	โครงการ/ กิจกรรม	ตัวชี้วัด	เป้าหมาย		ความสอดคล้อง			ระยะเวลาดำเนินการ												สถานที่ ดำเนินการ	งบประมาณ	หน่วยงาน ที่รับผิดชอบ	
			หน่วย นับ	จำนวน	ประเด็น การ พัฒนา มกช.ชย	พันธ กิจ	ประกัน คุณภาพ การศึกษา	ไตรมาสที่ ๑			ไตรมาสที่ ๒			ไตรมาสที่ ๓			ไตรมาสที่ ๔						
								ต.ค.	พ.ย.	ธ.ค.	ม.ค.	ก.พ.	มี.ค.	เม.ย.	พ.ค.	มิ.ย.	ก.ค.	ส.ค.	ก.ย.				
๑	พัฒนาอาจารย์ให้มีความรู้ความสามารถตามระบบ Professional Standards Framework (PSF)	เชิงปริมาณ อาจารย์เข้าใจหลักเกณฑ์และสามารถผลิตผลงานทางวิชาการได้	ร้อยละ	๘๐	๑	๑	๑	✓	✓	✓	✓	✓	✓	✓	✓	✓	✓	✓	✓	✓	มกช.ชย.	เงินรายได้ (๒๒,๔๐๐)	ฝ่ายวิชาการ
		เชิงคุณภาพ มีอาจารย์ที่ตรงสาขาที่ขาดแคลน																					

ประเด็นการพัฒนาที่ ๒ ส่งเสริมและพัฒนา นักศึกษารวมทั้งบุคลากรของสถาบันให้มีศักยภาพด้านกีฬาสูงสุดของแต่ละบุคคล

เป้าประสงค์ นักศึกษาในมหาวิทยาลัยการกีฬาแห่งชาติ วิทยาเขตชัยภูมิเข้าร่วมและได้รับรางวัลจากการแข่งขันกีฬาระดับชาติหรือนานาชาติ

กลยุทธ์ที่ ๒.๑ ส่งเสริมและพัฒนา นักศึกษาให้มีศักยภาพด้านกีฬาสูงสุดของแต่ละบุคคล

แผนปฏิบัติการ ๒.๑ ส่งเสริมและพัฒนา นักศึกษาให้มีศักยภาพด้านกีฬาสูงสุดของแต่ละ

ลำดับ ที่	โครงการ/กิจกรรม	ตัวชี้วัด	เป้าหมาย		ความสอดคล้อง			ระยะเวลาดำเนินการ												สถานที่ ดำเนินการ	งบประมาณ	หน่วยงาน ที่รับผิดชอบ
			หน่วย นับ	จำนวน	ประเด็น การ พัฒนา มกช.ชย	พันธ กิจ	ประกัน คุณภาพ การศึกษา	ไตรมาสที่ ๑			ไตรมาสที่ ๒			ไตรมาสที่ ๓			ไตรมาสที่ ๔					
								ต.ค.	พ.ย.	ธ.ค.	ม.ค.	ก.พ.	มี.ค.	เม.ย.	พ.ค.	มิ.ย.	ก.ค.	ส.ค.	ก.ย.			
๑	โครงการแข่งขันฟุตบอล มหาวิทยาลัยการกีฬาแห่งชาติ ภาคตะวันออก เชียงเหนือ ครั้งที่ ๑ “The ๑st ISAN TNSU CUP ๒๐๒๓” ชิงถ้วยอธิการบดี มหาวิทยาลัยการกีฬาแห่งชาติ	เชิงปริมาณ มีนักศึกษาทั้ง ๔ วิทยาเขต เข้าร่วม	คน	๘๐	๒	๑	๑	✓	✓	✓	✓	✓	✓	✓	✓	✓	✓	✓	✓	มกช.ชย.	เงินรายได้ (๖๗,๐๐๐)	สำนักงานกีฬา
		เชิงคุณภาพ มีระดับความสามัคคี	ร้อยละ	๓.๕๑																		

ลำดับ ที่	โครงการ/ กิจกรรม	ตัวชี้วัด	เป้าหมาย		ความสอดคล้อง			ระยะเวลาดำเนินการ												สถานที่ ดำเนินการ	งบประมาณ	หน่วยงาน ที่รับผิดชอบ
			หน่วย นับ	จำนวน	ประเด็น การ พัฒนา มกช.ชย	พันธ กิจ	ประกัน คุณภาพ การศึกษา	ไตรมาสที่ ๑			ไตรมาสที่ ๒			ไตรมาสที่ ๓			ไตรมาสที่ ๔					
								ต.ค.	พ.ย.	ธ.ค.	ม.ค.	ก.พ.	มี.ค.	เม.ย.	พ.ค.	มิ.ย.	ก.ค.	ส.ค.	ก.ย.			
๒	จ้างผู้เชี่ยวชาญ กีฬาต่างประเทศ	เชิงปริมาณ ผู้เชี่ยวชาญกีฬา เทเบิลเทนนิส ชาวต่างชาติ	คน	๑	๒	๒	๑	✓	✓	✓	✓	✓	✓	✓	✓	✓	✓	✓	✓	มกช.ชย.	เงิน งบประมาณ (๔๕๐,๐๐๐)	สำนักงานกีฬา
		เชิงคุณภาพ นักกีฬาในศูนย์ กีฬาความเป็นเลิศ และนักกีฬาใน วิทยาเขตที่ได้รับ รางวัลจากการ แข่งขันระดับชาติ และนานาชาติ	ร้อย ละ	๕๐																		
๓	จ้างผู้เชี่ยวชาญ กีฬาในประเทศ	เชิงปริมาณ ผู้เชี่ยวชาญกีฬา ในประเทศ สำหรับวิทยาเขต ชัยภูมิ	คน	๓	๒	๒	๑	✓	✓	✓	✓	✓	✓	✓	✓	✓	✓	✓	✓	มกช.ชย.	เงิน งบประมาณ (๕๕๐,๐๐๐)	สำนักงานกีฬา
		เชิงคุณภาพ นักศึกษาในศูนย์ กีฬาเพื่อความ เป็นเลิศเข้าร่วม การแข่งขัน ระดับชาติและ นานาชาติ	ร้อย ละ	๘๐																		

ลำดับ ที่	โครงการ/ กิจกรรม	ตัวชี้วัด	เป้าหมาย		ความสอดคล้อง			ระยะเวลาดำเนินการ												สถานที่ ดำเนินการ	งบประมาณ	หน่วยงาน ที่รับผิดชอบ
			หน่วย นับ	จำนวน	ประเด็น การ พัฒนา มกช.ชย	พันธ กิจ	ประกัน คุณภาพ การศึกษา	ไตรมาสที่ ๑			ไตรมาสที่ ๒			ไตรมาสที่ ๓			ไตรมาสที่ ๔					
								ต.ค.	พ.ย.	ธ.ค.	ม.ค.	ก.พ.	มี.ค.	เม.ย.	พ.ค.	มิ.ย.	ก.ค.	ส.ค.	ก.ย.			
๔	พัฒนานักกีฬานอกสำนักงานกีฬาเข้าร่วมการแข่งขันกีฬาในระดับชาติและนานาชาติ	เชิงปริมาณ นักกีฬาที่ไม่ได้สังกัดสำนักงานกีฬาเข้าร่วมโครงการ	คน	๑๐๐	๒	๒	๑	✓	✓	✓	✓	✓	✓	✓	✓	✓	✓	✓	✓	มกช.ชย.	เงินรายได้ (๒๐๐,๐๐๐)	สำนักงานกีฬา
		เชิงคุณภาพ มีระดับความสามัคคี	ร้อยละ	๓.๕๑																		
๕	ส่งนักกีฬาเข้าร่วมการแข่งขันกีฬามหาวิทยาลัยการกีฬาแห่งประเทศไทยแห่งชาติ “พลศึกษาเกมส์” ครั้งที่ ๔๖	เชิงปริมาณ นักศึกษา มหาวิทยาลัยการกีฬาแห่งชาติ วิทยาเขตชัยภูมิ	คน	๓๐๐	๒	๒	๑	✓	✓	✓	✓	✓	✓	✓	✓	✓	✓	✓	✓	มกช.ชย.	เงินรายได้ (๑,๒๘๐,๐๐๐)	สำนักงานกีฬา
		เชิงคุณภาพ นักกีฬา วิทยาเขตชัยภูมิ ที่เข้าร่วมการแข่งขันกีฬา ระดับชาติ	ร้อยละ	๘๐																		

ลำดับ ที่	โครงการ/กิจกรรม	ตัวชี้วัด	เป้าหมาย		ความสอดคล้อง			ระยะเวลาดำเนินการ												สถานที่ ดำเนินการ	งบประมาณ	หน่วยงาน ที่รับผิดชอบ
			หน่วย นับ	จำนวน	ประเด็น การ พัฒนา มกช.ชย	พันธ กิจ	ประกัน คุณภาพ การศึกษา	ไตรมาสที่ ๑			ไตรมาสที่ ๒			ไตรมาสที่ ๓			ไตรมาสที่ ๔					
								ต.ค.	พ.ย.	ธ.ค.	ม.ค.	ก.พ.	มี.ค.	เม.ย.	พ.ค.	มิ.ย.	ก.ค.	ส.ค.	ก.ย.			
๖	โครงการสนับสนุน ค่าใช้จ่ายนักศึกษา สำนักงานกีฬาเงิน อุดหนุนการพัฒนา กีฬามหาวิทยาลัย การกีฬาแห่งชาติ วิทยาเขตชัยภูมิ	เชิงปริมาณ นักกีฬาใน สำนักงานกีฬา	คน	๓๐	๒	๒	๑	✓	✓	✓	✓	✓	✓	✓	✓	✓	✓	✓	✓	มกช.ชย.	เงินรายได้ (๖๔๑,๘๐๐)	สำนักงานกีฬา
		เชิงคุณภาพ นักกีฬาใน สำนักงานกีฬา ที่ เข้าร่วมการแข่งขัน กีฬาระดับชาติ	ร้อย ละ	๘๐																		

กลยุทธ์ที่ ๒.๒ ส่งเสริมและพัฒนานักศึกษาและบุคลากรที่ได้รับการพัฒนาศักยภาพ ด้านศาสตร์ทางการกีฬา ผู้ฝึกสอน ผู้ตัดสิน
แผนปฏิบัติการ ๒.๒ ส่งเสริมและพัฒนานักศึกษาและบุคลากรที่ได้รับการพัฒนาศักยภาพ ด้านศาสตร์ทางการกีฬา ผู้ฝึกสอน ผู้ตัดสิน

ลำดับ ที่	โครงการ/กิจกรรม	ตัวชี้วัด	เป้าหมาย		ความสอดคล้อง			ระยะเวลาดำเนินการ									สถานที่ ดำเนินการ	งบประมาณ	หน่วยงาน ที่ รับผิดชอบ			
			หน่วย นับ	จำนวน	ประเด็น การ พัฒนา มกช.ชย	พันธ กิจ	ประกัน คุณภาพ การศึกษา	ไตรมาสที่ ๑			ไตรมาสที่ ๒			ไตรมาสที่ ๓						ไตรมาสที่ ๔		
								ต.ค.	พ.ย.	ธ.ค.	ม.ค.	ก.พ.	มี.ค.	เม.ย.	พ.ค.	มิ.ย.				ก.ค.	ส.ค.	ก.ย.
๑	ส่งนักศึกษาและ บุคลากรเข้ารับ การพัฒนา ศักยภาพ ด้าน ศาสตร์ทางการ กีฬา ผู้ฝึกสอน ผู้ตัดสิน	เชิงปริมาณ ฝึกสอนกีฬาและ บุคลากรด้านกีฬา ของมหาวิทยาลัย การกีฬาแห่งชาติ วิทยาเขตชัยภูมิ	คน	๕	๒	๒	๑	✓	✓	✓	✓	✓	✓	✓	✓	✓	✓	มกช.ชย.	เงินรายได้ (๕๗,๕๐๐)	สำนักงาน กีฬา		
		เชิงคุณภาพ ฝึกสอนกีฬาและ บุคลากรด้านกีฬา ของมหาวิทยาลัย การกีฬาแห่งชาติ วิทยาเขตชัยภูมิ เข้าร่วมการอบรม ผู้ฝึกสอนกีฬาและ ผู้ตัดสินกีฬา	ร้อยละ	๑๐๐																		

ประเด็นการพัฒนาที่ ๓ สร้างงานวิจัยและนวัตกรรมด้านศาสตร์การศึกษามีคุณภาพระดับชาติ

เป้าประสงค์ ผลงานวิจัยและนวัตกรรมที่ตีพิมพ์เผยแพร่ในระดับชาติหรือนานาชาติ

กลยุทธ์ที่ ๓.๑ ส่งเสริมและพัฒนาสมรรถนะของบุคลากรด้านการวิจัยและนวัตกรรม

แผนปฏิบัติการ ๓.๑ ส่งเสริมและพัฒนาสมรรถนะของบุคลากรด้านการวิจัยและนวัตกรรม

ลำดับ ที่	โครงการ/กิจกรรม	ตัวชี้วัด	เป้าหมาย		ความสอดคล้อง			ระยะเวลาดำเนินการ												สถานที่ ดำเนินการ	งบประมาณ	หน่วยงาน ที่รับผิดชอบ
			หน่วย นับ	จำนวน	ประเด็น การ พัฒนา มกช.ชย	พันธ กิจ	ประกัน คุณภาพ การศึกษา	ไตรมาสที่ ๑			ไตรมาสที่ ๒			ไตรมาสที่ ๓			ไตรมาสที่ ๔					
								ต.ค.	พ.ย.	ธ.ค.	ม.ค.	ก.พ.	มี.ค.	เม.ย.	พ.ค.	มิ.ย.	ก.ค.	ส.ค.	ก.ย.			
๑	การพัฒนาความรู้ และทักษะด้านการ วิจัยหรือนวัตกรรม ให้กับอาจารย์	เชิงปริมาณ จำนวนคณาจารย์ ที่เข้า รับการอบรม	คน	๓๐	๓	๓	๑					✓				✓				มกช.ชย.	เงินรายได้ (๓๔,๔๐๐)	ฝ่ายวิจัย
		เชิงคุณภาพ มีโครงการวิจัยหรือ นวัตกรรม	เรื่อง	๑๕																		
๒	โครงการกำกับ ติดตามการจัดการ ความรู้ และทักษะ ด้านการวิจัย หรือ นวัตกรรม (KM)	เชิงปริมาณ บุคลากรมหาวิทยาลัย การกีฬาแห่งชาติ วิทยา เขตชัยภูมิ จัดทำ แผนการจัดการความรู้ ด้านการผลิตบัณฑิต/ ด้านการวิจัย	เรื่อง	๒	๓	๓	๑	✓	✓	✓		✓				✓				มกช.ชย.	เงินรายได้ (๕,๐๐๐)	ฝ่ายวิจัย

ลำดับ ที่	โครงการ/กิจกรรม	ตัวชี้วัด	เป้าหมาย		ความสอดคล้อง			ระยะเวลาดำเนินการ												สถานที่ ดำเนินการ	งบประมาณ	หน่วยงาน ที่รับผิดชอบ		
			หน่วย นับ	จำนวน	ประเด็น การ พัฒนา มกช.ชย	พันธ กิจ	ประกัน คุณภาพ การศึกษา	ไตรมาสที่ ๑			ไตรมาสที่ ๒			ไตรมาสที่ ๓			ไตรมาสที่ ๔							
								ต.ค.	พ.ย.	ธ.ค.	ม.ค.	ก.พ.	มี.ค.	เม.ย.	พ.ค.	มิ.ย.	ก.ค.	ส.ค.	ก.ย.					
		เชิงคุณภาพ บุคลากรมหาวิทยาลัย การกีฬาแห่งชาติ วิทยา เขตชัยภูมิ มีผลประเมิน โดยบุคลากร เรื่องการใช้ ประโยชน์การจัดการ ความรู้ด้านการผลิต / ด้านการวิจัย แต่ละการ จัดการความรู้	ร้อย ละ	๓.๕๑																				

กลยุทธ์ที่ ๓.๒ ส่งเสริมและสนับสนุนงบประมาณพัฒนาด้านการวิจัยและนวัตกรรม
 แผนปฏิบัติการ ๓.๒ ส่งเสริมและสนับสนุนงบประมาณพัฒนาด้านการวิจัยและนวัตกรรม

ลำดับ ที่	โครงการ/ กิจกรรม	ตัวชี้วัด	เป้าหมาย		ความสอดคล้อง			ระยะเวลาดำเนินการ												สถานที่ ดำเนินการ	งบประมาณ	หน่วยงาน ที่ รับผิดชอบ
			หน่วย นับ	จำนวน	ประเด็น การ พัฒนา มกช.ชย	พันธ กิจ	ประกัน คุณภาพ การศึกษา	ไตรมาสที่ ๑			ไตรมาสที่ ๒			ไตรมาสที่ ๓			ไตรมาสที่ ๔					
								ต.ค.	พ.ย.	ธ.ค.	ม.ค.	ก.พ.	มี.ค.	เม.ย.	พ.ค.	มิ.ย.	ก.ค.	ส.ค.	ก.ย.			
๑	โครงการ สนับสนุนทุน การทำวิจัยหรือ นวัตกรรมของ คณาจารย์ ประจำปี งบประมาณ พ.ศ. ๒๕๖๖	เชิงปริมาณ จำนวนผลงานวิจัย และนวัตกรรมของ มหาวิทยาลัยการกีฬา แห่งชาติ วิทยาเขต ชัยภูมิ เป็นงานด้าน ศาสตร์การกีฬา	ร้อยละ	๘๐	๓	๓	๑	✓	✓	✓	✓	✓	✓	✓	✓	✓	✓	✓	✓	มกช.ชย.	เงินรายได้ (๑๐๐,๐๐๐)	ฝ่ายวิจัย
		เชิงคุณภาพ ผลงานวิจัยและ นวัตกรรมของ มหาวิทยาลัยการกีฬา แห่งชาติ วิทยาเขต ชัยภูมิ ที่เผยแพร่สู่ สาธารณะและ หน่วยงานภายนอกใน รอบปีงบประมาณ ก่อนหน้า ได้รับการ นำไปใช้ประโยชน์	ร้อยละ	๖๐																		

ประเด็นการพัฒนาที่ ๔ การบริการวิชาการแก่ชุมชนเป้าหมายด้วยศาสตร์การกีฬาเพื่อสร้างความมั่นคง เข้มแข็ง และยั่งยืน

เป้าประสงค์ บริการทางวิชาการและอาคารสถานที่แก่สังคมอย่างมีประสิทธิภาพ

กลยุทธ์ที่ ๔.๑ การพัฒนาชุมชนเป้าหมายเชิงรุกแบบบูรณาการกับการเรียนการสอน

แผนปฏิบัติการ ๔.๑ การพัฒนาชุมชนเป้าหมายเชิงรุกแบบบูรณาการกับการเรียนการสอน

ลำดับ ที่	โครงการ/ กิจกรรม	ตัวชี้วัด	เป้าหมาย		ความสอดคล้อง			ระยะเวลาดำเนินการ												สถานที่ ดำเนินการ	งบประมาณ	หน่วยงาน ที่ รับผิดชอบ
			หน่วย นับ	จำนวน	ประเด็น การ พัฒนา มกช.ชย	พันธ กิจ	ประกัน คุณภาพ การศึกษา	ไตรมาสที่ ๑			ไตรมาสที่ ๒			ไตรมาสที่ ๓			ไตรมาสที่ ๔					
								ต.ค.	พ.ย.	ธ.ค.	ม.ค.	ก.พ.	มี.ค.	เม.ย.	พ.ค.	มิ.ย.	ก.ค.	ส.ค.	ก.ย.			
๑	บริการวิชาการ แก่ชุมชน ช่วยชีวิตทางน้ำ ประจำปี พ.ศ. ๒๕๖๖	เชิงปริมาณ จำนวนผู้รับบริการ เชิงคุณภาพ ผลการประเมิน ความพึงพอใจของ ผู้รับบริการทาง วิชาการและอาคาร สถานที่	คน	๖๐	๔	๔	๑	✓	✓	✓	✓	✓	✓	✓	✓	✓	✓	✓	✓	มกช.ชย.	เงินรายได้ (๑๐๐๐๐๐)	ฝ่าย กิจการ นักศึกษา และ กิจการ พิเศษ

ประเด็นการพัฒนาที่ ๕ ทะนุบำรุงศิลปวัฒนธรรมด้านการละเล่นพื้นบ้านและกีฬาไทย

เป้าประสงค์ นักศึกษา เด็ก เยาวชนและประชาชนได้ร่วมกิจกรรมฟื้นฟู อนุรักษ์เผยแพร่ศิลปวัฒนธรรม การละเล่นพื้นบ้านและกีฬาไทยทั้งในระดับท้องถิ่นภูมิภาค และระดับชาติ ได้เรียนรู้และเข้าใจในความแตกต่างทางวัฒนธรรม มีจิตสำนึกที่ดีต่อสังคมและมีความภาคภูมิใจในความเป็นไทย

กลยุทธ์ที่ ๕.๑ ส่งเสริมและสนับสนุนการฟื้นฟูอนุรักษ์และเผยแพร่ ศิลปวัฒนธรรม การละเล่นพื้นบ้านและกีฬาไทย ในระดับท้องถิ่น (ตีกลีไฟ สะบ้า ตีกลองเส็ง)

แผนปฏิบัติการ ๕.๑ ส่งเสริมและสนับสนุนการฟื้นฟูอนุรักษ์และเผยแพร่ ศิลปวัฒนธรรม การละเล่นพื้นบ้านและกีฬาไทยในระดับท้องถิ่น (ตีกลีไฟ สะบ้า ตีกลองเส็ง)

ลำดับ ที่	โครงการ/ กิจกรรม	ตัวชี้วัด	เป้าหมาย		ความสอดคล้อง			ระยะเวลาดำเนินการ												สถานที่ ดำเนินการ	งบประมาณ	หน่วยงาน ที่ รับผิดชอบ
			หน่วย นับ	จำนวน	ประเด็น การ พัฒนา มกช.ชย	พันธ กิจ	ประกัน คุณภาพ การศึกษา	ไตรมาสที่ ๑			ไตรมาสที่ ๒			ไตรมาสที่ ๓			ไตรมาสที่ ๔					
								ต.ค.	พ.ย.	ธ.ค.	ม.ค.	ก.พ.	มี.ค.	เม.ย.	พ.ค.	มิ.ย.	ก.ค.	ส.ค.	ก.ย.			
๑	กีฬาเชิง วัฒนธรรม "ตี กลีไฟ" ประจำปี งบประมาณ พ.ศ. ๒๕๖๖	เชิงปริมาณ จำนวนผู้รับชม เชิงคุณภาพ ความสำเร็จของ การอนุรักษ์และ เผยแพร่ศิลปะ การละเล่น พื้นบ้านและกีฬา ไทย	คน	๒๕๐	๕	๕	๑					✓				✓				มกช.ชย.	เงินรายได้ (๑๕๐๐๐)	ฝ่ายกิจการ นักศึกษา และกิจการ พิเศษ

กลยุทธ์ที่ ๕.๒ ส่งเสริมและสนับสนุนการจัดตั้งแหล่งเรียนรู้ด้านศิลปวัฒนธรรม การละเล่นพื้นบ้านและกีฬาไทย (ตีกลีไฟ สะบ้า ตีกลองเส็ง)
 แผนปฏิบัติการ ๕.๒ ส่งเสริมและสนับสนุนการจัดตั้งแหล่งเรียนรู้ด้านศิลปวัฒนธรรม การละเล่นพื้นบ้านและกีฬาไทย (ตีกลีไฟ สะบ้า ตีกลองเส็ง)

ลำดับ ที่	โครงการ/ กิจกรรม	ตัวชี้วัด	เป้าหมาย		ความสอดคล้อง			ระยะเวลาดำเนินการ												สถานที่ ดำเนินการ	งบประมาณ	หน่วยงาน ที่รับผิดชอบ
			หน่วย นับ	จำนวน	ประเด็น การ พัฒนา มกช.ชย	พันธ กิจ	ประกัน คุณภาพ การศึกษา	ไตรมาสที่ ๑			ไตรมาสที่ ๒			ไตรมาสที่ ๓			ไตรมาสที่ ๔					
								ต.ค.	พ.ย.	ธ.ค.	ม.ค.	ก.พ.	มี.ค.	เม.ย.	พ.ค.	มิ.ย.	ก.ค.	ส.ค.	ก.ย.			
๑	โครงการจัด แหล่งเรียนรู้ด้าน ศิลปวัฒนธรรม การละเล่น พื้นบ้านและกีฬา ไทย มหาวิทยาลัยการ กีฬาแห่งชาติ วิทยาเขตชัยภูมิ ประจำปี งบประมาณ ๒๕๖๖	เชิงปริมาณ จำนวน กิจกรรม เชิง คุณภาพ ความสำเร็จ ของการ ฟื้นฟู อนุรักษ์และ เผยแพร่ ศิลปะและ วัฒนธรรม การละเล่น พื้นบ้าน และกีฬา ไทย	ศูนย์	๑	๕	๕	๔	✓	✓	✓	✓	✓	✓	✓	✓	✓	✓	✓	✓	มกช.ชัยภูมิ	เงินรายได้ (๑๕,๐๐๐)	ฝ่ายกิจการ นักศึกษาและ กิจการพิเศษ

ประเด็นการพัฒนาที่ ๖ การบริหารจัดการองค์กรตามหลักธรรมาภิบาลภายใต้ปรัชญาของเศรษฐกิจพอเพียง

เป้าประสงค์ ระบบการบริหารจัดการที่มีประสิทธิภาพตามหลักธรรมาภิบาล

กลยุทธ์ที่ ๖.๑ พัฒนาระบบและกลไกการบริหารจัดการรูปแบบดิจิทัล แพลตฟอร์ม

แผนปฏิบัติการ ๖.๑ พัฒนาระบบและกลไกการบริหารจัดการรูปแบบดิจิทัล แพลตฟอร์ม

ลำดับ ที่	โครงการ/กิจกรรม	ตัวชี้วัด	เป้าหมาย		ความสอดคล้อง			ระยะเวลาดำเนินการ												สถานที่ ดำเนินการ	งบประมาณ	หน่วยงาน ที่ รับผิดชอบ	
			หน่วย นับ	จำนวน	ประเด็น การ พัฒนา มกช.ชย	พันธ กิจ	ประกัน คุณภาพ การศึกษา	ไตรมาสที่ ๑			ไตรมาสที่ ๒			ไตรมาสที่ ๓			ไตรมาสที่ ๔						
								ต.ค.	พ.ย.	ธ.ค.	ม.ค.	ก.พ.	มี.ค.	เม.ย.	พ.ค.	มิ.ย.	ก.ค.	ส.ค.	ก.ย.				
๑	ทบทวนแผนพัฒนา ๕ ปี (แผน ยุทธศาสตร์ยุคดิจิทัล) และจัดทำแผนปฏิบัติการ (๒๕๖๖ - ๒๕๗๐) ประจำปี งบประมาณ พ.ศ. ๒๕๖๖	เชิงปริมาณ จำนวน ผู้เข้าร่วม โครงการ	คน	๘๒	๖	๑	๑										✓				มกช.ชย.	เงินรายได้ (๓๔,๕๔๐)	ฝ่ายแผน และพัฒนา
		เชิงคุณภาพ ระดับความ พึงพอใจ เฉลี่ยของ ผู้เข้าร่วม โครงการ	ร้อยละ	๘๐																			

กลยุทธ์ที่ ๖.๑ พัฒนาระบบและกลไกการบริหารจัดการรูปแบบดิจิทัล แพลตฟอร์ม
 แผนปฏิบัติการ ๖.๑ พัฒนาระบบและกลไกการบริหารจัดการรูปแบบดิจิทัล แพลตฟอร์ม

ลำดับ ที่	โครงการ/ กิจกรรม	ตัวชี้วัด	เป้าหมาย		ความสอดคล้อง			ระยะเวลาดำเนินการ												สถานที่ ดำเนินการ	งบประมาณ	หน่วยงาน ที่รับผิดชอบ
			หน่วย นับ	จำนวน	ประเด็น การ พัฒนา มกช.ชย	พันธ กิจ	ประกัน คุณภาพ การศึกษา	ไตรมาสที่ ๑			ไตรมาสที่ ๒			ไตรมาสที่ ๓			ไตรมาสที่ ๔					
								ต.ค.	พ.ย.	ธ.ค.	ม.ค.	ก.พ.	มี.ค.	เม.ย.	พ.ค.	มิ.ย.	ก.ค.	ส.ค.	ก.ย.			
๒	โครงการจัดทำ รายละเอียด และจัดสรร งบประมาณ ประจำปี งบประมาณ ๒๕๖๖	เชิงปริมาณ จำนวน ผู้เข้าร่วม โครงการ	คน	๓๐	๖	๑	๔										✓			มกช.ชัยภูมิ	เงินรายได้ (๙,๐๐๐)	ฝ่ายแผนและ พัฒนา
		เชิงคุณภาพ ผู้บริหาร คณาจารย์ และบุคลากร เข้าในการ จัดทำ แผนปฏิบัติ การ	ร้อยละ	๘๐																		

กลยุทธ์ที่ ๖.๑ พัฒนาระบบและกลไกการบริหารจัดการรูปแบบดิจิทัล แพลตฟอร์ม
 แผนปฏิบัติการ ๖.๑ พัฒนาระบบและกลไกการบริหารจัดการรูปแบบดิจิทัล แพลตฟอร์ม

ลำดับ ที่	โครงการ/ กิจกรรม	ตัวชี้วัด	เป้าหมาย		ความสอดคล้อง			ระยะเวลาดำเนินการ												สถานที่ ดำเนินการ	งบประมาณ	หน่วยงาน ที่รับผิดชอบ
			หน่วย นับ	จำนวน	ประเด็น การ พัฒนา มกช.ชย	พันธ กิจ	ประกัน คุณภาพ การศึกษา	ไตรมาสที่ ๑			ไตรมาสที่ ๒			ไตรมาสที่ ๓			ไตรมาสที่ ๔					
								ต.ค.	พ.ย.	ธ.ค.	ม.ค.	ก.พ.	มี.ค.	เม.ย.	พ.ค.	มิ.ย.	ก.ค.	ส.ค.	ก.ย.			
๓	โครงการพัฒนาศักยภาพผู้บริหาร ปีงบประมาณ ๒๕๖๖	เชิงปริมาณ จำนวนผู้บริหาร ที่เข้ารับการ อบรม	คน	๓๐	๖	๑	๔			✓	✓	✓	✓	✓	✓	✓	✓	✓	มกช.ชัยภูมิ	เงินรายได้ (๒๕,๒๐๐)	กลุ่มบริหาร งานบุคคล	
		เชิงคุณภาพ ผลการประเมิน การบริหารงาน ของผู้บริหาร	เฉลี่ย	๔																		

กลยุทธ์ที่ ๖.๒ พัฒนาศักยภาพคณาจารย์ตามสาขาวิชาชีพ
 แผนปฏิบัติการ ๖.๒ พัฒนาศักยภาพคณาจารย์ตามสาขาวิชาชีพ

ลำดับ ที่	โครงการ/ กิจกรรม	ตัวชี้วัด	เป้าหมาย		ความสอดคล้อง			ระยะเวลาดำเนินการ												สถานที่ ดำเนินการ	งบประมาณ	หน่วยงาน ที่รับผิดชอบ	
			หน่วย นับ	จำนวน	ประเด็น การ พัฒนา มกช.ชย	พันธ กิจ	ประกัน คุณภาพ การศึกษา	ไตรมาสที่ ๑			ไตรมาสที่ ๒			ไตรมาสที่ ๓			ไตรมาสที่ ๔						
								ต.ค.	พ.ย.	ธ.ค.	ม.ค.	ก.พ.	มี.ค.	เม.ย.	พ.ค.	มิ.ย.	ก.ค.	ส.ค.	ก.ย.				
	โครงการอบรม ให้ความรู้ บุคลากรด้าน เทคโนโลยี สารสนเทศ และการ สื่อสาร	เชิงปริมาณ จำนวน บุคลากรเข้า ร่วมโครงการ	คน	๕๐	๖	๑	๔				✓										มกช.ชัยภูมิ	เงินงบประมาณ (๓๐,๐๐๐)	ฝ่ายแผนและ พัฒนา
		เชิงคุณภาพ จำนวน บุคลากรที่ ผ่าน การ อบรมตาม เกณฑ์	เฉลี่ย	๓.๕๑																			

กลยุทธ์ที่ ๖.๓ พัฒนาการให้บริการของระบบเทคโนโลยีสารสนเทศและการสื่อสาร
 แผนปฏิบัติการ ๖.๓ พัฒนาการให้บริการของระบบเทคโนโลยีสารสนเทศและการสื่อสาร

ลำดับ ที่	โครงการ/ กิจกรรม	ตัวชี้วัด	เป้าหมาย		ความสอดคล้อง			ระยะเวลาดำเนินการ												สถานที่ ดำเนินการ	งบประมาณ	หน่วยงาน ที่รับผิดชอบ
			หน่วย นับ	จำนวน	ประเด็น การ พัฒนา มกช.ชย	พันธ กิจ	ประกัน คุณภาพ การศึกษา	ไตรมาสที่ ๑			ไตรมาสที่ ๒			ไตรมาสที่ ๓			ไตรมาสที่ ๔					
								ต.ค.	พ.ย.	ธ.ค.	ม.ค.	ก.พ.	มี.ค.	เม.ย.	พ.ค.	มิ.ย.	ก.ค.	ส.ค.	ก.ย.			
๑	ปรับปรุงและ จัดซื้อวัสดุ อุปกรณ์ ซ่อมแซมระบบ เครือข่าย เทคโนโลยี สารสนเทศ และการ สื่อสาร	เชิงปริมาณ อุปกรณ์ เครือข่าย เทคโนโลยี สารสนเทศ เชิงคุณภาพ บุคลากรได้ใช้ บริการ Wi-fi ที่มีความเร็ว และเสถียร	จำนวน	๒๐	๖	๑	๔				✓	✓	✓	✓	✓	✓	✓	✓	มกช.ชัยภูมิ	เงินรายได้ (๔๕,๐๐๐)	ฝ่ายแผนและ พัฒนา	

กลยุทธ์ที่ ๖.๔ พัฒนาระบบการประกันคุณภาพการศึกษา

แผนปฏิบัติการ ๖.๔ พัฒนาระบบการประกันคุณภาพการศึกษา

ลำดับ ที่	โครงการ/ กิจกรรม	ตัวชี้วัด	เป้าหมาย		ความสอดคล้อง			ระยะเวลาดำเนินการ												สถานที่ ดำเนินการ	งบประมาณ	หน่วยงาน ที่รับผิดชอบ	
			หน่วย นับ	จำนวน	ประเด็น การ พัฒนา มกช.ชย	พันธ กิจ	ประกัน คุณภาพ การศึกษา	ไตรมาสที่ ๑			ไตรมาสที่ ๒			ไตรมาสที่ ๓			ไตรมาสที่ ๔						
								ต.ค.	พ.ย.	ธ.ค.	ม.ค.	ก.พ.	มี.ค.	เม.ย.	พ.ค.	มิ.ย.	ก.ค.	ส.ค.	ก.ย.				
๑	โครงการสร้าง ความรู้ความ เข้าใจด้านการ ประกัน คุณภาพ	เชิงปริมาณ จำนวน ผู้เข้าร่วม โครงการ	ร้อยละ	๘๐	๖	๓	๔									✓					มกช.ชัยภูมิ	เงินรายได้ (๒๒,๕๐๐)	ฝ่ายวิจัยและ ประกัน คุณภาพ การศึกษา
		เชิงคุณภาพ จำนวน บุคลากรที่ ผ่านการ อบรมตาม เกณฑ์	ค่าเฉลี่ย	๓.๕๑																			

กลยุทธ์ที่ ๖.๔ พัฒนาระบบการประกันคุณภาพการศึกษา

แผนปฏิบัติการ ๖.๔ พัฒนาระบบการประกันคุณภาพการศึกษา

ลำดับ ที่	โครงการ/ กิจกรรม	ตัวชี้วัด	เป้าหมาย		ความสอดคล้อง			ระยะเวลาดำเนินการ												สถานที่ ดำเนินการ	งบประมาณ	หน่วยงาน ที่รับผิดชอบ
			หน่วย นับ	จำนวน	ประเด็น การ พัฒนา มกช.ชย	พันธ กิจ	ประกัน คุณภาพ การศึกษา	ไตรมาสที่ ๑			ไตรมาสที่ ๒			ไตรมาสที่ ๓			ไตรมาสที่ ๔					
								ต.ค.	พ.ย.	ธ.ค.	ม.ค.	ก.พ.	มี.ค.	เม.ย.	พ.ค.	มิ.ย.	ก.ค.	ส.ค.	ก.ย.			
๒	โครงการการพัฒนาศักยภาพ นักศึกษาด้านการ ประกันคุณภาพ การศึกษา	เชิง ปริมาณ จำนวน นักศึกษา เข้าร่วม โครงการ	ร้อยละ	๘๐	๖	๓	๔									✓				มกช.ชัยภูมิ	เงินรายได้ (๑๔,๐๐๐)	ฝ่ายวิจัยและ ประกัน คุณภาพ การศึกษา
		เชิง คุณภาพ ผลการ ประเมิน ความรู้ ความเข้าใจ ในด้านการ ประกัน คุณภาพ การศึกษา	ร้อยละ	๘๐																		

กลยุทธ์ที่ ๖.๔ พัฒนาระบบการประกันคุณภาพการศึกษา

แผนปฏิบัติการ ๖.๔ พัฒนาระบบการประกันคุณภาพการศึกษา

ลำดับ ที่	โครงการ/ กิจกรรม	ตัวชี้วัด	เป้าหมาย		ความสอดคล้อง			ระยะเวลาดำเนินการ												สถานที่ ดำเนินการ	งบประมาณ	หน่วยงาน ที่รับผิดชอบ	
			หน่วย นับ	จำนวน	ประเด็น การ พัฒนา มกช.ชย	พันธ กิจ	ประกัน คุณภาพ การศึกษา	ไตรมาสที่ ๑			ไตรมาสที่ ๒			ไตรมาสที่ ๓			ไตรมาสที่ ๔						
								ต.ค.	พ.ย.	ธ.ค.	ม.ค.	ก.พ.	มี.ค.	เม.ย.	พ.ค.	มิ.ย.	ก.ค.	ส.ค.	ก.ย.				
๓	โครงการ เตรียมการเพื่อ รับการ ประเมิน ประเมิ นคุณภาพ การศึกษ ระดับหลั กสูตร ปีการศึกษ ๒๕๖๕	เชิงปริมาณ จำนวน ผู้เข้าร่วม โครงการ	ร้อยละ	๘๐	๖	๓	๔			✓											มกช.ชัยภูมิ	เงินรายได้ (๑๔,๐๐๐)	ฝ่ายวิจัยและ ประกัน คุณภาพ การศึกษ
		เชิงคุณภาพ ผลการ ประเมินการ ประกัน คุณภาพ การศึกษ ภายในระ ดับหลั กสูตร ระดับคณ ะวิชา และ ระดับวิท ยาศาสตร์	ค่าเฉลี่ย	๓.๕๑																			

กลยุทธ์ที่ ๖.๔ พัฒนาระบบการประกันคุณภาพการศึกษา
 แผนปฏิบัติการ ๖.๔ พัฒนาระบบการประกันคุณภาพการศึกษา

ลำดับ ที่	โครงการ/ กิจกรรม	ตัวชี้วัด	เป้าหมาย		ความสอดคล้อง			ระยะเวลาดำเนินการ												สถานที่ ดำเนินการ	งบประมาณ	หน่วยงาน ที่รับผิดชอบ									
			หน่วย นับ	จำนวน	ประเด็น การ พัฒนา มกช.ชย	พันธ กิจ	ประกัน คุณภาพ การศึกษา	ไตรมาสที่ ๑			ไตรมาสที่ ๒			ไตรมาสที่ ๓			ไตรมาสที่ ๔														
								ต.ค.	พ.ย.	ธ.ค.	ม.ค.	ก.พ.	มี.ค.	เม.ย.	พ.ค.	มิ.ย.	ก.ค.	ส.ค.	ก.ย.												
๔	โครงการ เตรียมการเพื่อ รับการ ประเมิน คุณภาพ การศึกษา ระดับคณะ และ ระดับ วิทยาเขต ปี การศึกษา ๒๕๖๕	เชิงปริมาณ บุคลากร มหาวิทยาลัย การกีฬา แห่งชาติ วิทยาเขต ชัยภูมิ	ร้อยละ	๘๐	๖	๓	๔																						มกช.ชัยภูมิ	เงินรายได้ (๓๔,๐๐๐)	ฝ่ายวิจัยและ ประกัน คุณภาพ การศึกษา
		เชิงคุณภาพ ผลการ ประเมินการ ประกัน คุณภาพ การศึกษา ภายในระดับ หลักสูตร ระดับคณะ วิชา และ ระดับวิทยา เขต	ค่าเฉลี่ย	๓.๕๑																											

กลยุทธ์ที่ ๖.๔ พัฒนาระบบการประกันคุณภาพการศึกษา

แผนปฏิบัติการ ๖.๔ พัฒนาระบบการประกันคุณภาพการศึกษา

ลำดับ ที่	โครงการ/ กิจกรรม	ตัวชี้วัด	เป้าหมาย		ความสอดคล้อง			ระยะเวลาดำเนินการ												สถานที่ ดำเนินการ	งบประมาณ	หน่วยงาน ที่รับผิดชอบ
			หน่วย นับ	จำนวน	ประเด็น การ พัฒนา มกช.ชย	พันธ กิจ	ประกัน คุณภาพ การศึกษา	ไตรมาสที่ ๑			ไตรมาสที่ ๒			ไตรมาสที่ ๓			ไตรมาสที่ ๔					
								ต.ค.	พ.ย.	ธ.ค.	ม.ค.	ก.พ.	มี.ค.	เม.ย.	พ.ค.	มิ.ย.	ก.ค.	ส.ค.	ก.ย.			
๕	โครงการ ทบทวนระบบ กลไกการ ประกัน คุณภาพ การศึกษา ปี การศึกษา ๒๕๖๕	เชิงปริมาณ บุคลากร มหาวิทยาลัย การกีฬา แห่งชาติ วิทยาเขต ชัยภูมิ	ร้อยละ	๘๐	๖	๓	๔			✓										มกช.ชัยภูมิ	เงินรายได้ (๔๕,๕๐๐)	ฝ่ายวิจัยและ ประกัน คุณภาพ การศึกษา
		เชิงคุณภาพ ผลการ ประเมินการ ประกัน คุณภาพ การศึกษา ภายในระดับ หลักสูตร ระดับคณะ วิชา และ ระดับวิทยา เขต	ค่าเฉลี่ย	๓.๕๑																		

กลยุทธ์ที่ ๖.๕ การประชาสัมพันธ์เชิงรุก
 แผนปฏิบัติการ ๖.๕ การประชาสัมพันธ์เชิงรุก

ลำดับ ที่	โครงการ/ กิจกรรม	ตัวชี้วัด	เป้าหมาย		ความสอดคล้อง			ระยะเวลาดำเนินการ												สถานที่ ดำเนินการ	งบประมาณ	หน่วยงาน ที่รับผิดชอบ
			หน่วย นับ	จำนวน	ประเด็น การ พัฒนา มกช.ชย	พันธ กิจ	ประกัน คุณภาพ การศึกษา	ไตรมาสที่ ๑			ไตรมาสที่ ๒			ไตรมาสที่ ๓			ไตรมาสที่ ๔					
								ต.ค.	พ.ย.	ธ.ค.	ม.ค.	ก.พ.	มี.ค.	เม.ย.	พ.ค.	มิ.ย.	ก.ค.	ส.ค.	ก.ย.			
๑	โครงการแนะ แนวศึกษาต่อ ใน มหาวิทยาลัย การกีฬา แห่งชาติ วิทยาเขต ชัยภูมิ ประจำปี งบประมาณ พ.ศ. ๒๕๖๖	เชิงปริมาณ จำนวน กลุ่มเป้าหมาย	ร้อยละ	๒๕๐	๖	๕	๔		✓	✓	✓	✓	✓	✓	✓	✓			มกช.ชัยภูมิ	เงินรายได้ (๔๐,๐๐๐)	ฝ่ายกิจการ นักศึกษาและ กิจการพิเศษ	
		เชิงคุณภาพ จำนวนบุคคล เป้าหมายที่ รับรู้รับทราบ ข้อมูลจาก การประเมิน	ร้อยละ	๘๐																		

กลยุทธ์ที่ ๖.๕ การประชาสัมพันธ์เชิงรุก
 แผนปฏิบัติการ ๖.๕ การประชาสัมพันธ์เชิงรุก

ลำดับ ที่	โครงการ/ กิจกรรม	ตัวชี้วัด	เป้าหมาย		ความสอดคล้อง			ระยะเวลาดำเนินการ												สถานที่ ดำเนินการ	งบประมาณ	หน่วยงาน ที่รับผิดชอบ	
			หน่วย นับ	จำนวน	ประเด็น การ พัฒนา มกช.ชย	พันธ กิจ	ประกัน คุณภาพ การศึกษา	ไตรมาสที่ ๑			ไตรมาสที่ ๒			ไตรมาสที่ ๓			ไตรมาสที่ ๔						
								ต.ค.	พ.ย.	ธ.ค.	ม.ค.	ก.พ.	มี.ค.	เม.ย.	พ.ค.	มิ.ย.	ก.ค.	ส.ค.	ก.ย.				
๒	จัดทำสื่อ ประชาสัมพันธ์ ผลการดำเนิน ข้อมูลข่าวสาร ต่างๆ ของ มหาวิทยาลัย การกีฬา แห่งชาติ วิทยา เขตชัยภูมิ ประจำปี งบประมาณ พ.ศ. ๒๕๖๖	เชิงปริมาณ วารสาร ประชาสัมพันธ์ เชิงคุณภาพ จำนวนบุคคล เป้าหมายที่ รับรู้ รับทราบ ข้อมูล	จำนวน	๓๒๐	๖	๑	๔	✓	✓	✓	✓	✓	✓	✓	✓	✓	✓	✓	✓	✓	มกช.ชัยภูมิ	เงินรายได้ (๕๐,๐๐๐)	ฝ่ายบริหาร

กลยุทธ์ที่ ๖.๖ สร้างเครือข่ายความร่วมมือด้านวิชาการ ทั้งในและต่างประเทศ
 แผนปฏิบัติการ ๖.๖ สร้างเครือข่ายความร่วมมือด้านวิชาการ ทั้งในและต่างประเทศ

ลำดับ ที่	โครงการ/ กิจกรรม	ตัวชี้วัด	เป้าหมาย		ความสอดคล้อง			ระยะเวลาดำเนินการ												สถานที่ ดำเนินการ	งบประมาณ	หน่วยงาน ที่รับผิดชอบ
			หน่วยนับ	จำนวน	ประเด็น การ พัฒนา มกช.ชย	พันธ กิจ	ประกัน คุณภาพ การศึกษา	ไตรมาสที่ ๑			ไตรมาสที่ ๒			ไตรมาสที่ ๓			ไตรมาสที่ ๔					
								ต.ค.	พ.ย.	ธ.ค.	ม.ค.	ก.พ.	มี.ค.	เม.ย.	พ.ค.	มิ.ย.	ก.ค.	ส.ค.	ก.ย.			
๑	โครงการสร้าง เครือข่ายความ ร่วมมือด้าน วิชาการ (๔ พันธกิจ) กับ มหาวิทยาลัย หรือหน่วยงาน อื่น	เชิงปริมาณ จำนวน MOU เชิงคุณภาพ มีกิจกรรม MOU ร่วมกับ หน่วยงาน ภายนอก	หน่วยงาน	๒	๖	๓	๔	✓	✓	✓	✓	✓	✓	✓	✓	✓	✓	✓	✓	มกช.ชัยภูมิ	ไม่ใช้งบประมาณ	ฝ่ายวิชาการ /ฝ่ายวิจัย และประกัน คุณภาพ / ฝ่ายกิจการ นักศึกษาและ กิจการพิเศษ

กลยุทธ์ที่ ๖.๗ กลยุทธ์การเงินเพื่อความมั่นคงขององค์กร ภายใต้ปรัชญาของเศรษฐกิจพอเพียง
 แผนปฏิบัติการ ๖.๗ กลยุทธ์การเงินเพื่อความมั่นคงขององค์กร ภายใต้ปรัชญาของเศรษฐกิจพอเพียง

ลำดับ ที่	โครงการ/ กิจกรรม	ตัวชี้วัด	เป้าหมาย		ความสอดคล้อง			ระยะเวลาดำเนินการ												สถานที่ ดำเนินการ	งบประมาณ	หน่วยงาน ที่รับผิดชอบ
			หน่วย นับ	จำนวน	ประเด็น การ พัฒนา มกช.ชย	พันธ กิจ	ประกัน คุณภาพ การศึกษา	ไตรมาสที่ ๑			ไตรมาสที่ ๒			ไตรมาสที่ ๓			ไตรมาสที่ ๔					
								ต.ค.	พ.ย.	ธ.ค.	ม.ค.	ก.พ.	มี.ค.	เม.ย.	พ.ค.	มิ.ย.	ก.ค.	ส.ค.	ก.ย.			
๑	จัดทำแผนกลยุทธ์ทางการเงินประจำปีงบประมาณ พ.ศ. ๒๕๖๖	เชิงปริมาณ จำนวนผู้เข้าร่วมโครงการ	คน	๓๐	๖	๑	๔	✓	✓	✓	✓	✓	✓	✓	✓	✓	✓	✓	✓	มกช.ชัยภูมิ	เงินรายได้ (๓๐,๐๐๐)	ฝ่ายบริหาร
		เชิงคุณภาพ ระดับความสำเร็จในการจัดทำแผน	ค่าเฉลี่ย	๓.๘๐																		

กลยุทธ์ที่ ๖.๘ กลยุทธ์สร้างองค์กรแห่งการเรียนรู้
 แผนปฏิบัติการ ๖.๘ กลยุทธ์สร้างองค์กรแห่งการเรียนรู้

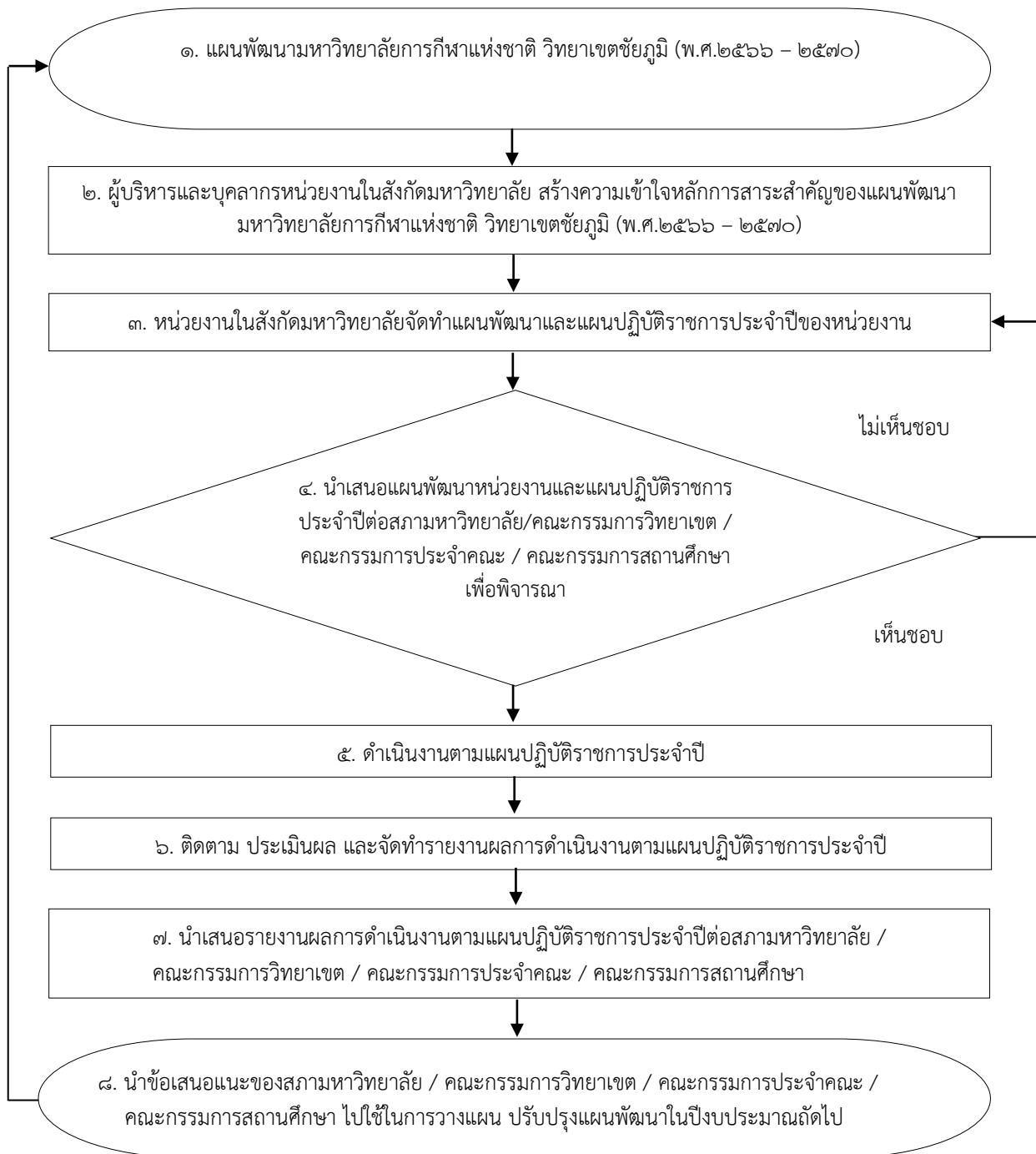
ลำดับ ที่	โครงการ/ กิจกรรม	ตัวชี้วัด	เป้าหมาย		ความสอดคล้อง			ระยะเวลาดำเนินการ												สถานที่ ดำเนินการ	งบประมาณ	หน่วยงาน ที่รับผิดชอบ
			หน่วย นับ	จำนวน	ประเด็น การ พัฒนา มกช.ชย	พันธ กิจ	ประกัน คุณภาพ การศึกษา	ไตรมาสที่ ๑			ไตรมาสที่ ๒			ไตรมาสที่ ๓			ไตรมาสที่ ๔					
								ต.ค.	พ.ย.	ธ.ค.	ม.ค.	ก.พ.	มี.ค.	เม.ย.	พ.ค.	มิ.ย.	ก.ค.	ส.ค.	ก.ย.			
๑	จัดการความรู้ เรื่องเทคนิค การจัดทำ เอกสาร ประกอบการสอน ให้เป็นไปตาม เกณฑ์การขอ ตำแหน่ง วิชาการ	เชิงปริมาณ จำนวน อาจารย์เข้า ร่วมโครงการ	คน	๑๕	๖	๑	๔	✓	✓	✓	✓	✓	✓	✓	✓	✓	✓			มกช.ชัยภูมิ	เงินรายได้ (๓,๗๕๐)	ฝ่ายวิชาการ
		เชิงคุณภาพ จำนวน เอกสาร ประกอบการ สอน/เอกสาร คำสอน ที่ เป็นไปตาม เกณฑ์ขอ กำหนด ผลงานทาง วิชาการ	เรื่อง	๘																		

กลยุทธ์ที่ ๖.๙ กลยุทธ์การบริหารความเสี่ยง
 แผนปฏิบัติการ ๖.๙ กลยุทธ์การบริหารความเสี่ยง

ลำดับ ที่	โครงการ/ กิจกรรม	ตัวชี้วัด	เป้าหมาย		ความสอดคล้อง			ระยะเวลาดำเนินการ												สถานที่ ดำเนินการ	งบประมาณ	หน่วยงาน ที่รับผิดชอบ
			หน่วย นับ	จำนวน	ประเด็น การ พัฒนา มกช.ชย	พันธ กิจ	ประกัน คุณภาพ การศึกษา	ไตรมาสที่ ๑			ไตรมาสที่ ๒			ไตรมาสที่ ๓			ไตรมาสที่ ๔					
								ต.ค.	พ.ย.	ธ.ค.	ม.ค.	ก.พ.	มี.ค.	เม.ย.	พ.ค.	มิ.ย.	ก.ค.	ส.ค.	ก.ย.			
๑	โครงการกำกับ ติดตามบริหาร ความเสี่ยง ประจำปี งบประมาณ พ.ศ. ๒๕๖๖	เชิงปริมาณ จำนวนแผน บริหารความ เสี่ยงใน หน่วยงาน	แผน	๖	๖	๑	๔	✓	✓	✓	✓	✓	✓	✓	✓	✓	✓	✓	✓	มกช.ชัยภูมิ	เงินรายได้ (๔,๕๐๐)	ฝ่ายบริหาร
		เชิงคุณภาพ แผนทั้ง ๖ ฉบับได้มีการ ดำเนินงาน ตามแผนและ สรุปรายงาน ต่อที่ประชุม กรรมการ วิทยาเขต	ครั้ง	๒																		

ส่วนที่ ๕
แนวทางการขับเคลื่อนแผนพัฒนา
มหาวิทยาลัยการกีฬาแห่งชาติ วิทยาเขตชัยภูมิ
(พ.ศ. ๒๕๖๖ – ๒๕๗๐)

➤ ระบบและกลไกการขับเคลื่อนแผนพัฒนามหาวิทยาลัยการกีฬาแห่งชาติ วิทยาเขตชัยภูมิ (พ.ศ. ๒๕๖๖ – ๒๕๗๐)



➤ การแปลงแผนพัฒนามหาวิทยาลัยการกีฬาแห่งชาติ วิทยาเขตชัยภูมิ (พ.ศ. ๒๕๖๖ – ๒๕๗๐) สู่การปฏิบัติ

มหาวิทยาลัยการกีฬาแห่งชาติ วิทยาเขตชัยภูมิ ต้องสร้างความเข้าใจและเผยแพร่แผนพัฒนาให้หน่วยงานในสังกัดทราบ เพื่อผนึกกำลังในการร่วมกันขับเคลื่อนแผนพัฒนามหาวิทยาลัยการกีฬาแห่งชาติ วิทยาเขตชัยภูมิ (พ.ศ. ๒๕๖๖ – ๒๕๗๐) สู่การปฏิบัติ ซึ่งการแปลงแผนพัฒนาสู่การปฏิบัติ นั้น หมายถึง การที่บุคลากรในวิทยาเขตชัยภูมิ นำแนวทางของแผนพัฒนาไปจัดทำเป็นแผนพัฒนาของวิทยาเขตชัยภูมิและแปลงเป็นแผนปฏิบัติราชการประจำปี โดยผู้บริหารจะถ่ายทอดนโยบาย ประเด็นพัฒนา เป้าหมาย ตัวชี้วัด ผลผลิต ผลลัพธ์ให้แก่ผู้บริหารและเชื่อมโยงไปสู่บุคลากรทุกภาคส่วน เพื่อให้การดำเนินงานของมหาวิทยาลัยการกีฬาแห่งชาติ วิทยาเขตชัยภูมิ มีความสอดคล้องและเป็นไปในทิศทางเดียวกัน โดยประกอบด้วยขั้นตอนต่าง ๆ ดังนี้

๑. แต่งตั้งคณะกรรมการขับเคลื่อนและติดตามผลการดำเนินงานตามแผนพัฒนามหาวิทยาลัยการกีฬาแห่งชาติ วิทยาเขตชัยภูมิ (พ.ศ. ๒๕๖๖ – ๒๕๗๐)

๒. ผู้บริหารถ่ายทอดตัวชี้วัดและค่าเป้าหมายไปสู่ระดับหน่วยงานปฏิบัติต่าง ๆ ทั้ง วิทยาเขต ไปจนถึงระดับบุคคลที่สามารถปฏิบัติได้จริงและมีความสอดคล้องเชื่อมโยงระหว่างกัน โดยการเผยแพร่แผนพัฒนาหรือประชุมชี้แจงและสร้างความเข้าใจสาระสำคัญของแผนพัฒนามหาวิทยาลัยการกีฬาแห่งชาติ วิทยาเขตชัยภูมิ (พ.ศ. ๒๕๖๖ – ๒๕๗๐) อย่างชัดเจน

๓. หน่วยงานในสังกัดมหาวิทยาลัยการกีฬาแห่งชาติ วิทยาเขตชัยภูมิ จัดทำแผนพัฒนาและแผนปฏิบัติราชการประจำปีของวิทยาเขตโดยพิจารณาบทบาทภารกิจที่รับผิดชอบและเชื่อมโยงแนวทางการดำเนินงานจากแผนพัฒนาทั้งนี้บุคลากรทุกภาคส่วนจำเป็นต้องเข้าใจในสาระสำคัญและส่วนที่เกี่ยวข้องอย่างชัดเจนโดยยึดถือเป็นแนวปฏิบัติร่วมกัน

๔. นำเสนอแผนพัฒนาหน่วยงานและแผนปฏิบัติราชการประจำปีต่อสภามหาวิทยาลัย / คณะกรรมการวิทยาเขต / คณะกรรมการประจำคณะ / คณะกรรมการสถานศึกษาเพื่อพิจารณา

๕. ทุกหน่วยงานดำเนินงานตามแผนปฏิบัติราชการประจำปีของหน่วยงาน

๖. ติดตาม ประเมินผล และจัดทำรายงานผลการดำเนินงานตามแผนปฏิบัติราชการประจำปี

๗. นำเสนอรายงานผลการดำเนินงานตามแผนปฏิบัติราชการประจำปีของหน่วยงาน (รอบ ๖ เดือน และรอบ ๑๒ เดือน) ต่อสภามหาวิทยาลัย / คณะกรรมการวิทยาเขต / คณะกรรมการประจำคณะ / คณะกรรมการสถานศึกษา

๘. นำข้อเสนอแนะต่อสภามหาวิทยาลัย / คณะกรรมการวิทยาเขต / คณะกรรมการประจำคณะ / คณะกรรมการสถานศึกษา ไปใช้ในการวางแผนปรับปรุงแผนพัฒนาในปีงบประมาณถัดไป

➤ ปัจจัยสำคัญที่ส่งผลต่อความสำเร็จของการดำเนินงานตามแผนพัฒนามหาวิทยาลัยการกีฬาแห่งชาติ
วิทยาเขตชัยภูมิ (พ.ศ. ๒๕๖๖ – ๒๕๗๐)

ความสำเร็จของแผนพัฒนามหาวิทยาลัยการกีฬาแห่งชาติ วิทยาเขตชัยภูมิ (พ.ศ. ๒๕๖๖ – ๒๕๗๐) สู่การปฏิบัตินั้น ขึ้นอยู่กับปัจจัยต่าง ๆ ประกอบด้วย

๑) สาระสำคัญของแผนพัฒนามหาวิทยาลัยการกีฬาแห่งชาติ วิทยาเขตชัยภูมิ (พ.ศ. ๒๕๖๖ – ๒๕๗๐) ที่มีความชัดเจน ครบถ้วน ครอบคลุมทุกพันธกิจทั้งระดับการศึกษาขั้นพื้นฐานและอุดมศึกษา

๒) การสื่อสารเพื่อสร้างความเข้าใจในทิศทางของแผนพัฒนาเพื่อให้ผู้เกี่ยวข้องทุกฝ่ายรับรู้และเข้าใจ ตรงกัน โดยผู้บริหารจะต้องทำให้บุคลากรทุกหน่วยงาน ตระหนักถึงความสำคัญของบทบาทหน้าที่ซึ่งมีความ เชื่อมโยง สอดคล้องและบูรณาการการดำเนินงานตามแนวทางของแผนพัฒนาที่ได้กำหนดไว้ร่วมกัน

๓) การบริหารงานแบบมีส่วนร่วม การพัฒนาบุคลากร การมีส่วนร่วมในการทำงานเป็นทีม จะทำให้การ ดำเนินการขับเคลื่อนแผนพัฒนามหาวิทยาลัยการกีฬาแห่งชาติ วิทยาเขตชัยภูมิ (พ.ศ. ๒๕๖๖ – ๒๕๗๐) สู่การ ปฏิบัติประสพผลสำเร็จอย่างมีประสิทธิภาพ

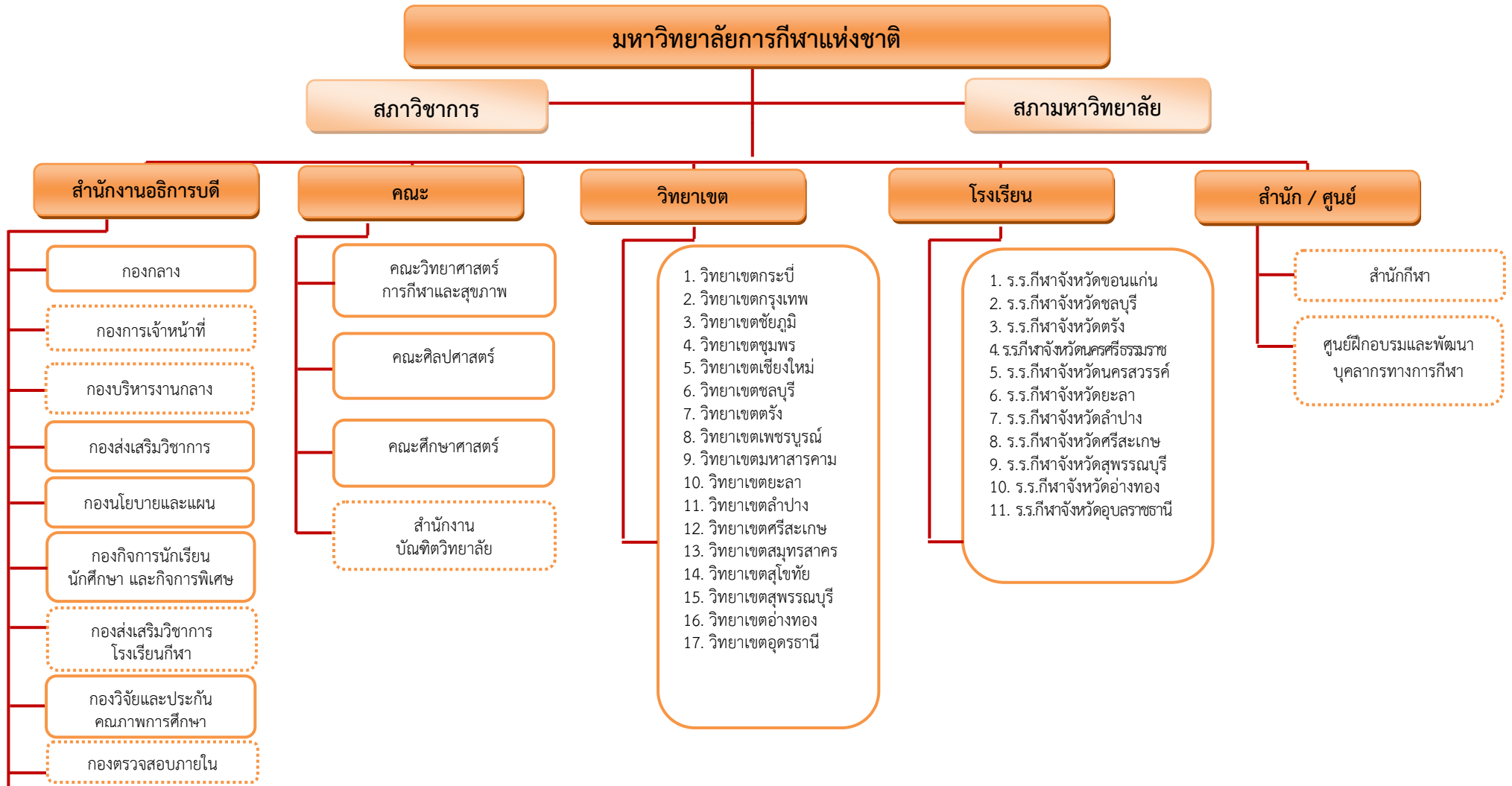
๔) การขับเคลื่อนแผนพัฒนาสู่การปฏิบัติเป็นกระบวนการที่ต้องอาศัยความมุ่งมั่นในการที่จะผลักดันให้มีการ ดำเนินงานตามแผนพัฒนาทั้งในส่วนของการพัฒนาระบบงาน การปรับเปลี่ยนวิธีปฏิบัติ ค่านิยมองค์กรที่ดีอัน เป็นพันธกิจที่ล้วนมุ่งเน้นการสร้างการเปลี่ยนแปลงในเชิงวัฒนธรรมของบุคคล ซึ่งจำเป็นต้องใช้ระยะเวลาและ ความต่อเนื่องในการดำเนินงานเพื่อผลักดันให้เกิดการเปลี่ยนแปลงที่ยั่งยืนของระบบและตัวบุคคล

๕) การติดตามประเมินผลการดำเนินงานตามแผนพัฒนามหาวิทยาลัยการกีฬาแห่งชาติ วิทยาเขตชัยภูมิ (พ.ศ. ๒๕๖๖ – ๒๕๗๐) โดยคณะกรรมการสภามหาวิทยาลัยการกีฬาแห่งชาติจะเป็นส่วนสำคัญ ที่จะวางนโยบายกำกับ ติดตามการดำเนินงานตามแผนปฏิบัติราชการ ซึ่งมหาวิทยาลัยมีการรายงานผลการ ดำเนินงานตามแผนปฏิบัติการ รอบ ๖ เดือน และรอบ ๑๒ เดือน ต่อสภามหาวิทยาลัยเพื่อให้สภามหาวิทยาลัย ได้ทราบและให้ข้อเสนอแนะต่อการดำเนินงานของมหาวิทยาลัย รวมทั้งมหาวิทยาลัยจะต้องนำข้อเสนอแนะ ของสภามหาวิทยาลัยไปปรับปรุง แก้ไข เพื่อวางแผนพัฒนาต่อไป

ภาคผนวก

➤ ภาคผนวก ก โครงสร้างการแบ่งส่วนราชการของมหาวิทยาลัยการกีฬาแห่งชาติ

การแบ่งส่วนราชการ ตามพระราชบัญญัติมหาวิทยาลัยการกีฬาแห่งชาติ พ.ศ. ๒๕๖๒ ในบทเฉพาะกาล มาตรา ๗๘ บัญญัติว่า ให้ส่วนราชการของสถาบันการพลศึกษาที่จัดตั้งขึ้นตามพระราชบัญญัติสถาบันการพลศึกษา พ.ศ. ๒๕๔๘ เป็นส่วนราชการของมหาวิทยาลัยการกีฬาแห่งชาติ ต่อไป จนกว่าจะมีการแบ่งส่วนราชการ ตามพระราชบัญญัตินี้



➤ ภาคผนวก ข โครงสร้างการแบ่งส่วนราชการของมหาวิทยาลัยการกีฬาแห่งชาติ วิทยาเขตชัยภูมิ

